



WOMYN'S  
AGENDA FOR  
CHANGE

ផលប៉ះពាល់នៃការ  
បញ្ចប់កិច្ចព្រមព្រៀងពហុសវសៃ  
មកលើកម្មករនៅ កម្ពុជា



២០០៦

រោយ: ស៊ឹម សុផានា

**អាងកម្រកកំដៅដោយភ្នំភ្នំក្នុងទីក្រុងភ្នំពេញ**  
 ភ្នំពេញ ៖ អាងកម្រកកំដៅដោយភ្នំភ្នំ ក្នុងទីក្រុងភ្នំពេញ ដែលមានប្រវែង ១០០ម៉ែត្រ និងទទឹង ១០ម៉ែត្រ បានបញ្ចប់ការសាងសង់រួចរាល់ហើយ។ អាងនេះនឹងត្រូវប្រើប្រាស់សម្រាប់ផ្តល់ទឹកក្រហមស្អាតដល់ប្រជាជនក្នុងតំបន់ជុំវិញ។

**Garment Workers Refuse Compensation Offer**  
 By YUN SAMEAN  
 Former workers for Ho Hing International Factory refused a compensation offer from the factory's owner.  
 "If workers give their cards to the factory, they will lose their jobs."

**New US Quotas a Boon to Garment Industry**  
 By Erik Wasson  
 A decision by the US to raise quotas for Cambodia will be a boon for the garment industry.  
 "I think this will signal to buyers that more investment care to come from the US, and many Cambodians will reap the benefits."

**End of Quotas Spells Trouble for Cambodia**  
 By Tyler Marshall, Evelyn Bryant, and Marla Dickerson  
 A poor nation struggling to compete in an increasingly globalized economy, Cambodia has little to offer factory owners.

**Garment jobs lost in 2005**  
 By Elena Lesley  
 Despite an overall increase in garment orders during January and February, garment factories lost jobs in 2005.

**Hun Sen To Extend Garment Factory Tax Cuts**  
 By Kay Kimson and Erik Wasson  
 Minister Hun Sen announced that corporations for Cambodia will be expected to pay tax to the government.  
 "Sixty to 70 percent of garment factories will pay tax to the government."

**The CAMBODIA DAILY**  
 Friday, December 31, 2004  
**End of Quotas May Unravel Garment Industry**  
 The garment industry is expected to be hit hard by the end of the quota system.

**Minister: Garment Jobs Safe**  
 By Kay Kimson  
 The jobs of Cambodian garment workers will be safe, the WTO will keep our central market stable, and our workers will be safe.

**Fears Mount After Factory Shuts Down**  
 By Yun Samean  
 The Lixen Thai garment factory has closed.

**New US Quotas a Boon to Garment Industry**  
 By Erik Wasson  
 A decision by the US to raise quotas for Cambodia will be a boon for the garment industry.



**Minister Unperturbed by Garment Quotas**  
 By Kay Kimson  
 Starting next year when the global garment quota system ends, Cambodia will have about 120 million in annual exports.  
 "We lost \$10 million, of course, but we gained a global free market."

**Women Garment Workers Have Few Options**  
 By Kay Kimson and Lee Barthum  
 When Sena Sr. Nan arrived for work at the Sam Hing garment factory on Oct 11, she had no idea she was about to join the ranks of women garment workers.  
 "Where should I go? What should I do?" she asked.  
 An estimated 20,000 to 40,000 workers could be left without jobs when the US quota system expires at the end of the year, concerns are mounting that many could turn to the sex trade.  
 "The tourism industry can't absorb them all," said Rosanna Barbero, co-ordinator of Women's Agenda for Change at

**អង្គការ RSPINTER បញ្ជាក់ពីស្ថានភាពប្រជាជន**  
 ភ្នំពេញ ៖ អង្គការ RSPINTER បានបញ្ជាក់ពីស្ថានភាពប្រជាជនក្នុងតំបន់ភ្នំពេញ និងតំបន់ជុំវិញ។ អង្គការនេះបានរាយការណ៍ថា ប្រជាជនក្នុងតំបន់ទាំងនេះ កំពុងជួបប្រទះនឹងបញ្ហាផ្សេងៗគ្នា ដូចជា បញ្ហាសេដ្ឋកិច្ច បញ្ហាសុខាភិបាល និងបញ្ហាសង្គម។



“ កន្លងមក មានរោងចក្រចំនួន ៧០ បានបិទ ក្នុងចំណោមរោងចក្រចំនួន ២២៩ ដែលបានដំណើរការតាំងពី ឆ្នាំ ១៩៩៦ ។ រោងចក្រចំនួន ២២០ កំពុងដំណើរការ ។ ប៉ុន្តែកំលាំងពលកម្ម ថយចុះតិចតួចទេ ។ ” - រដ្ឋមន្ត្រីក្រសួងពាណិជ្ជកម្ម , ថ្ងៃទី ១៥ មីនា ២០០៥<sup>១</sup> ។

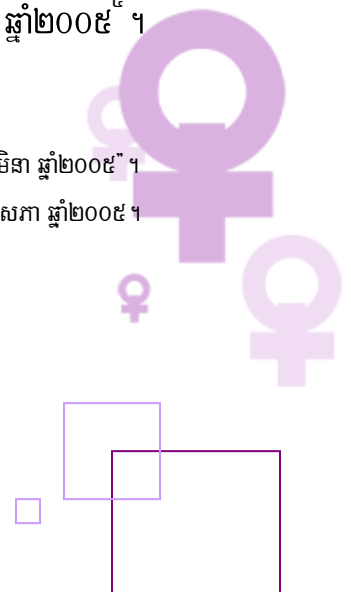
“ រោងចក្រចំនួន១២ បានបិទ និងរោងចក្រចំនួន២៤ ទៀតបានផ្អាកសកម្មភាពរបស់ខ្លួន ។ នៅពេលដែលការងារចំនួន ៣០ ០០០ បានត្រូវចាប់ផ្តើមបាត់បង់ មានរោងចក្រចំនួន១៣ បានបើកទ្វារ រវាងខែមករានិងពាក់កណ្តាលខែមីនា ដែលមានការងារធ្វើវិញចំនួន ១០ ០០០ នៃការងារដែលបាត់បង់ទាំងនោះ ។ ” អគ្គលេខាធិការសមាគមនិយោជកនៃរោងចក្រកាត់ដេរកម្ពុជា (GMAC), ឧសភា ២០០៥<sup>២</sup> ។

“ ទោះបីជាយើងទទួលបាននូវការលូតលាស់ផ្នែកសេដ្ឋកិច្ចដ៏លឿន មូលដ្ឋានគ្រឹះនៃការលូតលាស់គឺមានលក្ខណៈតូចចង្អៀតដែលធ្វើអោយសេដ្ឋកិច្ចកម្ពុជា ងាយរងគ្រោះចំពោះការប៉ះពាល់ពីខាងក្រៅ ។ ” - នាយករដ្ឋមន្ត្រីហ៊ុន សែន , ខែកុម្ភៈ ឆ្នាំ ២០០៥<sup>៣</sup> ។

“នឹងមានផលចំណេញ ប៉ុន្តែសមាជិកភាពនៅក្នុងអង្គការពាណិជ្ជកម្មពិភពលោក (WTO) នឹងរក្សាទីផ្សារបច្ចុប្បន្នរបស់យើងអោយថេរនិងការងាររបស់កម្មករយើងមានលំនឹង ប្រសិនបើរោងចក្រមួយបិទ កម្មករគ្រាន់តែនឹងត្រូវទៅរកការងារធ្វើនៅរោងចក្រមួយទៀតដែលបើក ។ ” - សុខ ស៊ីផាន់ណា , រដ្ឋលេខាធិការក្រសួងពាណិជ្ជកម្ម, ខែតុលា ២០០៤<sup>៤</sup> ។

“មូលនិធិរូបិយវត្ថុអន្តរជាតិ(IMF) ឥឡូវនេះបានទស្សន៍ទាយថា ការលូតលាស់សេដ្ឋកិច្ចយ៉ាងរឹងមាំនៅកម្ពុជាក្នុងឆ្នាំ២០០៥ដែលជាចុងបញ្ចប់នៃប្រព័ន្ធកូតាកាត់ដេរទូទាំងពិភពលោកនឹងមិនមានផលប៉ះពាល់ឡើយ មកលើកម្ពុជាឆ្នាំនេះ,មន្ត្រី IMF មួយរូបនិយាយ ។ ” - កាសែត *Cambodia Daily*, ខែមិថុនា ឆ្នាំ២០០៥<sup>៥</sup> ។

<sup>1</sup> ដកស្រង់ ពីអត្ថបទ “ លោក វ៉ាន់ ស៊ីអាងបានត្រូវបោះឆ្នោតជាប់ជាប្រធាន GMAC ម្តងទៀត ”, កាសែត *រស្មីកម្ពុជា*, ថ្ងៃទី១៥ ខែមីនា ឆ្នាំ២០០៥ ។  
<sup>2</sup> ដកស្រង់ ពីអត្ថបទ “ ការងារកាត់ដេរ ២០ ០០០ បានបាត់បង់ក្នុងឆ្នាំ ២០០៥ ”, កាសែត *Phnom Penh Post* , ថ្ងៃទី ៦-១៩ ខែឧសភា ឆ្នាំ២០០៥ ។  
<sup>3</sup> ក្នុងសន្និសីត “Seizing Global Opportunity” ខែកុម្ភៈ ឆ្នាំ២០០៥, សាលសន្និសីតចតុមុខ ។  
<sup>4</sup> រដ្ឋមន្ត្រី: ការងារកាត់ដេរមានសុវត្ថិភាព កាសែត *Cambodia Daily* ២៦ ខែតុលា ឆ្នាំ២០០៤ ។  
<sup>5</sup> អត្ថបទ “ IMF ទស្សន៍ទាយការលូតលាស់សេដ្ឋកិច្ចក្នុងឆ្នាំ ២០០៥ ” កាសែត *Cambodia Daily*, ១៥ ខែមិថុនា ឆ្នាំ២០០៥ ។



“យើងបានទស្សន៍ទាយថាមិនមានការលូតលាស់ក្នុងផ្នែកឧស្សាហកម្មកាត់ដេរទេ ប៉ុន្តែឥឡូវនេះមានការលូត-  
លាស់ ពី ១០ ទៅ ២០ ភាគរយ។” - សុខ ហាច វិទ្យាស្ថានសេដ្ឋកិច្ចកម្ពុជា, ខែមិថុនា ឆ្នាំ២០០៥<sup>៦</sup> ។

“ មុនពេលកូតាត្រូវបានបញ្ចប់ ខ្ញុំត្រូវធ្វើអោយហើយចំនួន ៣០០ខោអាវ ក្នុងរយៈពេល៨ម៉ោង ដោយធ្វើការ  
តែជាមួយម៉ាស៊ីនតែមួយប៉ុណ្ណោះ។ ប៉ុន្តែឥឡូវនេះ ខ្ញុំត្រូវធ្វើពី ៥៥០-៦០០ ខោអាវ ក្នុងរយៈពេល ៨ម៉ោង  
ដោយប្រើម៉ាស៊ីនពីរ។ ប៉ុន្តែប្រាក់ឈ្នួលរបស់ខ្ញុំបានត្រូវគិតតាមចំនួនអត្រាពី ២៧៥ ទៅ ៣០០ ខោអាវ  
ប៉ុណ្ណោះ។ ពួកគេនិយាយថា ខ្ញុំត្រូវតែទទួលតាមនេះ។” - កម្មករមួយរូបពីរោងចក្រកាត់ដេរមួយនៅភ្នំពេញ  
ផលិតសំលៀកបំពាក់ម៉ាក Old Navy , ឆ្នាំ២០០៥<sup>៧</sup> ។

“រោងចក្រទាំងមូលបានបិទហើយចំនួនប្រាក់សំណងដែលបានស្នើសុំគឺ២៧ដុល្លារអាមេរិកសំរាប់កម្មករម្នាក់ៗ។  
ខ្ញុំបានធ្វើការនៅរោងចក្រនេះជិត១០ឆ្នាំ ហើយជាការមិនសមស្របសោះក្នុងការទទួលប្រាក់សំណងនេះ។” -  
កម្មករមួយរូបដែលគ្មានការងារធ្វើនៅក្នុងកិច្ចប្រជុំកម្មវិធីស្ត្រីដើម្បីការផ្លាស់ប្តូរ(WAC) ខែកក្កដា ឆ្នាំ២០០៥

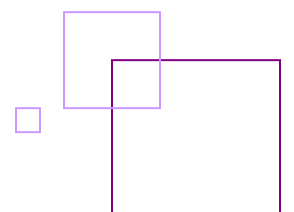
“ខ្ញុំគិតថា ការបង្កើតរោងចក្រកាត់ដេរនៅភ្នំពេញ បានផ្តល់នូវការងារជាច្រើនដល់ស្ត្រីក្មេងៗមកពីតំបន់ដាច់  
ស្រយាល។ កម្មករទាំងនេះជួយដល់ក្រុមគ្រួសារ នូវប្រាក់ចំណូលដែលពួកគេរកបានរួចទៅផ្ទះ បើគ្មាន  
ប្រាក់ទេ ប្រហែល ៦០% នៃប្រជាជនក្នុងភូមិនេះនឹងអត់ឃ្លាន។” - កសិករម្នាក់នៅខេត្តព្រៃវែងដែល  
សំភាសន៍ ដោយកម្មវិធីស្ត្រីដើម្បីការផ្លាស់ប្តូរ (WAC), ខែឧសភា ឆ្នាំ២០០៥ ។

“ ឥឡូវនេះ យើងមិនអាចពឹងផ្អែកតែទាំងស្រុងទៅលើកូនរបស់យើងទេ។ យើងត្រូវតែខំប្រឹងប្រែងដោយ  
ខ្លួនឯង ។ យើងបានសុំខ្ចីប្រាក់ដើម្បីចំណាយលើម្ហូបដើម្បីចិញ្ចឹមគ្រួសារ ពីព្រោះកូនៗរបស់យើងមិនបានធ្វើ  
ប្រាក់មកផ្ទះទេ។ ឆ្នាំនេះការប្រមូលផលសំរាប់ភូមិនេះគឺបានល្អជាង ពីព្រោះមានភ្ញៀវធ្លាក់គ្រប់គ្រាន់ជាលើក  
ដំបូងតាំងពីសម័យប៉ុលពតមក ប៉ុន្តែអ្នកភូមិបានប្រើប្រាស់នូវជីគីមីជាច្រើន។” - កសិករមួយរូបនៅខេត្ត  
ព្រៃវែង ជាឪពុករបស់កម្មករកាត់ដេរមួយរូបដែលសំភាសន៍ដោយកម្មវិធីស្ត្រីដើម្បីការផ្លាស់ប្តូរ (WAC)  
ខែមេសា ឆ្នាំ ២០០៥ ។

<sup>6</sup> ដកស្រង់ពីអត្ថបទ “ IMF ទស្សន៍ទាយការលូតលាស់សេដ្ឋកិច្ចក្នុងឆ្នាំ ២០០៥ ” កាសែត Cambodia Daily, ១៥ ខែមិថុនា ឆ្នាំ២០០៥ ។  
<sup>7</sup> សេចក្តីប្រកាសព័ត៌មានក្នុងទិវាពលកម្ម ១ ឧសភា ២០០៥ របស់កម្មវិធីស្ត្រីដើម្បីការផ្លាស់ប្តូរ ។

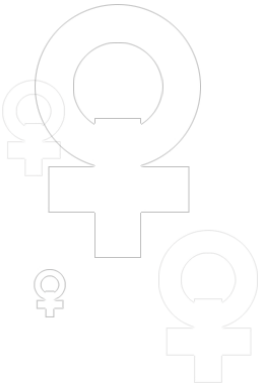
### matka

esckpfogGINrKUN	5
BakübBY <sup>3</sup>	6
esckppn	7
CBkThy <sup>3</sup> vFisa®SavRCav	13
1karRomThmTbJ	13
2karRomThmTbnbnSM	15
EpkTb <sup>3</sup> karrkeXlj sMan; <sup>2</sup>	16
CBkThy <sup>3</sup> I kNBarar	16
<i>ការកើនឡើងនៃការគំរាមកំហែងអំពីការបញ្ចប់ការងារ</i>	<i>១៦</i>
<i>ការប្រកួតប្រជែង</i>	<i>១៨</i>
<i>ការថយចុះអំណាចមរមារបស់សហជីព</i>	<i>២០</i>
CBkTb <sup>3</sup> krNEnkarbTeragcRk	27
CBkTb <sup>3</sup> I kNbgm nigkarerIsGjEpkaynD½	35
CBkTb <sup>3</sup> pl bBal eTael PbCaCnenACnbT	39
esckpsnolan	50
Éksareyag	52



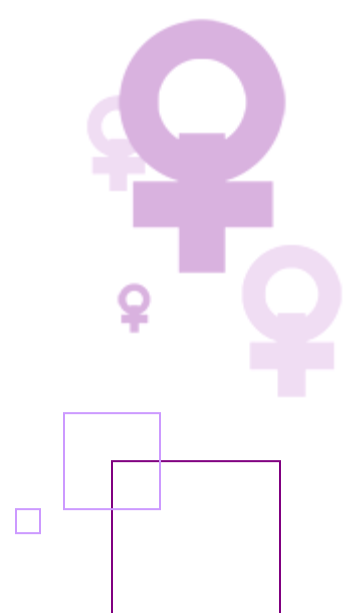
# esckpfvgGINrKIN

អ្នកនិពន្ធយើងខ្ញុំ សូមថ្លែងអំណរគុណចំពោះកម្មករទាំងអស់នៅមណ្ឌលសំចត (DIC) ដែលបានចូលរួមយ៉ាងសកម្ម ក្នុងការស្រាវជ្រាវអំពីលក្ខខណ្ឌការងារ និងបានប្រមូលនូវករណីសិក្សាពីកម្មករ ក៏ដូចជាក្រុមគ្រួសាររបស់ពួកគេនៅឯស្រុក ។ សូមអរគុណផងដែរ ចំពោះក្រុមគ្រួសារដែលនៅឯស្រុក ដែលមិនដែលធ្វើការបដិសេធម្តងណាទេ ពេលដែលក្រុមយើងខ្ញុំទៅជួប ដើម្បីបានដឹងថែមទៀតអំពីជីវភាព និងលក្ខខណ្ឌជីវភាពរស់នៅរបស់ពួកគាត់ ។ ពួកគាត់គឺជាគ្រូដ៏ល្អរបស់យើងខ្ញុំ ។ សូមថ្លែងអំណរគុណចំពោះសមាជិកក្រុម WAC ទាំងអស់ដែលបានផ្តល់នូវការគាំទ្រយ៉ាងខ្លាំង បានផ្តល់នូវជំនួយនិងសេចក្តីណែនាំដល់អ្នកនិពន្ធយើងខ្ញុំ ។



### BakubNBj 3

- CUF : សហព័ន្ធសហជីពកម្ពុជា
- DIC : មណ្ឌលសំចត
- EIC : វិទ្យាស្ថានសេដ្ឋកិច្ចកម្ពុជា
- GMAC : សមាគមនិយោជករោងចក្រកាត់ដេរកម្ពុជា
- IFIs : ស្ថាប័នហិរញ្ញវត្ថុអន្តរជាតិ
- ILO : អង្គការពលកម្មអន្តរជាតិ
- MFA : កិច្ចព្រមព្រៀងពហុសវ័សៃ ( កូតា)
- MFIIs : ស្ថាប័នមីក្រូហិរញ្ញវត្ថុ
- NIFTUC : សហព័ន្ធសហជីពជាតិនៃឧស្សាហកម្មវាយ័នភណ្ឌកាត់ដេរកម្ពុជា
- UNDP : កម្មវិធីអភិវឌ្ឍន៍សហប្រជាជាតិ
- WAC : អង្គការកម្មវិធីស្ត្រីដើម្បីការផ្លាស់ប្តូរ
- WTO : អង្គការពាណិជ្ជកម្មពិភពលោក



# esckppm

កិច្ចព្រមព្រៀងពហុសវ័យ (MFA) ក្រោយមកកែប្រែទៅជាកិច្ចព្រមព្រៀងវាយនភណ្ឌ និងសំលៀកបំពាក់ (ATC) បានចូលជាធរមានក្នុងឆ្នាំ ១៩៧៤ ។ ប៉ុន្តែកម្ពុជាមិនបានចាត់បញ្ចូលក្នុងកិច្ចព្រមព្រៀងនោះទេ រហូតទាល់តែពាក់កណ្តាលទសវត្សឆ្នាំ ១៩៩០ ។ ប្រទេសជាតិរងនូវសង្គ្រាមស៊ីវិល ការទំលាក់គ្រាប់បែករបស់អាមេរិកនិងរបបខ្មែរក្រហមក្នុងទសវត្សឆ្នាំ ១៩៧០ ។ ក្នុងទសវត្សឆ្នាំ ១៩៨០ គឺសេដ្ឋកិច្ចបានត្រូវគេដាក់អោយនៅតែឯង ។ រហូតទាល់តែការធ្វើអន្តរាគមរបស់អង្គការសហប្រជាជាតិក្នុងឆ្នាំ ១៩៩២ ដែលមានការបោះឆ្នោតជាតិ ទើបប្រទេសបានបង្ហាញមុខក្នុងសហគមន៍អន្តរជាតិ ហើយដំណើរការនៃសេរីភាវូបនីយកម្មពាណិជ្ជកម្មបានចាប់ផ្តើមមានសន្ទុះ ។ ឧស្សាហកម្មកាត់ដេរកម្ពុជា បានចាប់ផ្តើមលូតលាស់នៅពាក់កណ្តាលទសវត្សឆ្នាំ ១៩៩០ ដែលជាលទ្ធផលនៃសេរីភាវូបនីយកម្មពាណិជ្ជកម្ម និងប្រព័ន្ធកូតា ។

តាមប្រភពដើមដំបូង ប្រព័ន្ធកូតាបានត្រូវបង្កើតឡើងដើម្បីកំរិតចំនួនសំលៀកបំពាក់ និងវាយនភណ្ឌ នាំចូលទៅទីផ្សារសហរដ្ឋអាមេរិក និងអឺរ៉ុប ។ ប៉ុន្តែទោះបីជាបង្កើតឡើងដើម្បីការពារឧស្សាហកម្មកាត់ដេរនៅក្នុងប្រទេសលូតលាស់ក៏ដោយ ក៏ប្រព័ន្ធកូតានេះបានការពារផងដែរដល់ការប្រកួតប្រជែង ពីបញ្ហាប្រទេសផលិតដូចជាកម្ពុជា ស្រីលង្កា និងបង់ក្លាដែស ។

សេរីភាវូបនីយកម្មពាណិជ្ជកម្ម អនុញ្ញាតអោយមូលធនទៅទីណាដែលវិនិយោគិនប៉ងប្រាថ្នា ជារឿយៗ គឺរកពលកម្មថោក ។ វិនិយោគិនស្វែងរកប្រទេសដែលច្បាប់និងបទដ្ឋាននានាមិនរឹតបណ្តឹងដល់ពួកគេប៉ុន្តែចង់អោយអំណាចអាជីវកម្មនិងផលចំណេញបានជាអតិបរមា។ ការបង្កើតឧស្សាហកម្ម ដូចជាកាត់ដេរ និងវាយនភណ្ឌសំរាប់នាំចេញក្នុងប្រទេសកំពុងអភិវឌ្ឍន៍ក្នុងយុគសម័យសេរីភាវូបនីយកម្មពាណិជ្ជកម្ម គឺមិនមែនជាដំណើរការដែលនាំឱ្យមានវិស័យឧស្សាហកម្មប្រពៃនិងការងារមាននិរន្តរភាពឡើយ ។ ប្រសិនបើយើងមើលស្ថានភាពកម្ពុជាដែលដើរតាមសេរីភាវូបនីយកម្មពាណិជ្ជកម្មដ៏ឆាប់រហ័ស ប្រទេសនេះមានតែវិស័យកាត់ដេរប៉ុណ្ណោះដែលសំរាប់នាំចេញដ៏ចំបង ។ ភាគច្រើននៃរោងចក្រកាត់ដេរមានម្ចាស់ជាជនបរទេស ដូច្នេះប្រាក់ចំណេញពីផលិតកម្មកាត់ដេរ ហូរចេញទៅក្រៅប្រទេសកម្ពុជា ទៅប្រទេសកំណើតរបស់វិនិយោគិន ។ កម្ពុជាពុំមានសហគ្រាសក្នុងស្រុកណាមួយ ដែលផលិតវត្ថុធាតុដើមសំរាប់ផ្គត់ផ្គង់រោងចក្រទេ ការទាក់ទាញរបស់កម្ពុជាក្រៅពីមានប្រព័ន្ធកូតា គឺតំលៃពលកម្មថោករបស់កម្មករក្មេងៗមកពីជនបទ ។ រាល់វត្ថុធាតុដើមត្រូវនាំចូល



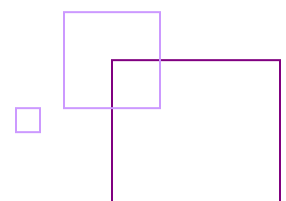


ទាំងអស់ ភាគច្រើនមកពីហុងកុង ។ លើសពីនេះ គ្រឿងម៉ាស៊ីនប្រើក្នុងរោងចក្រកាត់ដេរនៅកម្ពុជា គឺមិនមានលក្ខណៈទំនើបហើយវិនិយោគមិនបានតម្រូវអោយបង្រៀនអ្នកក្នុងស្រុកចេះប្រើម៉ាស៊ីនវិធីការនៅក្នុងកំរិតគ្រប់គ្រងទេ ។ កម្មករដែលមានជំនាញបាននាំចូលដើម្បីបំពេញការងារទាំងនោះ ។ ថែមទាំងមិនមានការផ្ទេរបច្ចេកវិជ្ជាវិក័ការអភិវឌ្ឍន៍ការងារជំនាញកើតមានឡើងក្នុងកាលៈទេសៈបែបនេះឡើយ ។ ដូច្នេះឧស្សាហកម្មដែលល្អគឺមិនអាចកើតមានឡើងនៅបណ្តាប្រទេសដូចជាកម្ពុជានៅក្រោមប្រព័ន្ធសេរីភារូបនីយកម្មពាណិជ្ជកម្មបច្ចុប្បន្ន ។

ថ្ងៃទី៣១ ខែធ្នូ ឆ្នាំ២០០៤ បានកំណត់ជាចំណុចរបស់សំរាប់ឧស្សាហកម្មកាត់ដេរ នៅក្នុងបណ្តាប្រទេសផលិតជាច្រើន ពេលដែលប្រព័ន្ធកូតា MFA/ATC បញ្ចប់ ។ ទោះបីជាតាមទ្រឹស្តី ប្រព័ន្ធកូតាបានបញ្ចប់ដែលអនុញ្ញាតអោយមានពាណិជ្ជកម្មសេរី ដល់បណ្តាប្រទេសផលិតទាំងអស់ ការការពារដែលធ្វើឡើងដោយអាមេរិក និងសហគមន៍អឺរ៉ុប លើផលិតផលចិនបង្ហាញថា មិនមានពាណិជ្ជកម្មសេរីច្រើនប៉ុន្មានទេលើរបៀបវារៈរបស់ប្រទេសអភិវឌ្ឍន៍ ។ ប៉ុន្តែការបញ្ចប់ MFA មានន័យថា ការប្រកួតប្រជែងនិងសំរេចលើតំលៃ ដែលកើតចេញជាការព្រួយបារម្ភពីការប្រណាំងប្រជែងរវាងបណ្តាប្រទេសផលិតករ ។

នៅពេលដែលការងារនឹងត្រូវមាននៅកន្លែងផ្សេងវិញក្រោយយុគសម័យ MFA គឺបានក្លាយទៅជាប្រធានបទមួយដើម្បីពិភាក្សាក្នុងសន្និសីទជាច្រើននៅកម្ពុជាក៏ដូចជាក្នុងតំបន់ ។ គ្រប់គ្នាទស្សនាថា ប្រទេសចិនដែលសំបូរពលកម្មថោកហើយមានបច្ចេកវិជ្ជាទំនើបជាង នឹងស្រូបយកការងារពីបណ្តាប្រទេសកំពុងអភិវឌ្ឍន៍ដទៃទៀត ។ ប្រទេសចិនមានអត្ថប្រយោជន៍ខាងការប្រកួតប្រជែងលើបច្ចេកវិជ្ជាសំបូរកំលាំងពលកម្មពីតំបន់ជនបទនិងការគាំទ្រនៃខ្សែរយៈពិខាងក្រោយ ។ សមាជិកភាពរបស់ចិនក្នុងអង្គការWTOបានលេចចេញនូវការព្រួយបារម្ភដ៏ខ្លាំងអំពីលទ្ធភាពនៃបណ្តាប្រទេសដទៃទៀត ដែលផលិតសំលៀកបំពាក់និងវ៉ាយ៉ែនភណ្ឌ និងអំពីការកាន់កាប់របស់ប្រទេសចិននៅលើទីផ្សារភាគខាងជើង ។

ប៉ុន្តែក្រុមហ៊ុនធំៗនៅតែអាចបង្កើនប្រាក់ចំណេញរបស់គេ ខណៈដែលការបញ្ចប់ MFA បង្កើនការប្រកួតប្រជែងរវាងកម្មករក្នុងបណ្តាប្រទេសផលិត ដែលនាំទៅរកការបន្ថយប្រាក់ឈ្នួល ។ អ្នកលក់រាយនិងក្រុមហ៊ុនដែលមានឈ្មោះល្បីៗ ហើយកាន់កាប់ឧស្សាហកម្មកាត់ដេរពិភពលោកគឺជាអ្នកដែលទទួលបានផលចំណេញពីស្ថានភាពបែបនេះ ។



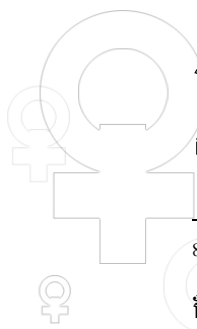
ឧស្សាហកម្មកាត់ដេរកម្ពុជាផ្តល់ការងារដល់កម្មករចំនួន ២៥០.០០០នាក់ ។ ភាគច្រើននៃពួកគេ គឺស្ត្រីវ័យក្មេង ដែលមកពីជនបទ ។ វិទ្យាស្ថានសេដ្ឋកិច្ចកម្ពុជា(EIC) បានប្រមូលទិន្នន័យថា ២០ភាគរយនៃប្រជាជន ១៣លាននាក់ ក្នុងប្រទេសបានទទួលការគាំទ្រដោយផ្ទាល់វិដោយប្រយោលពីឧស្សាហកម្មកាត់ដេរ<sup>៨</sup> ។ សំណួរកំបាំង គឺជា ផលិតផលនាំចេញចំបងនៅកម្ពុជាទៅទីផ្សារភាគខាងជើង ជាពិសេសអាមេរិក និងសហគមន៍អឺរ៉ុប ។ នៅឆ្នាំ ២០០២ ការនាំចេញសរុបទៅអាមេរិក(ទាំងក្នុងនិងក្រៅប្រព័ន្ធកូតា) មានតំលៃចំនួន ៩៦១លានដុល្លារ អាមេរិក នៃចំនួននាំចេញសរុប ១៣៥០លានដុល្លារអាមេរិក ។ ក្នុងឆ្នាំ២០០៣ ការនាំចេញសំណើកំបាំង បានកើនឡើងដល់១,៥៧កោដដុល្លារអាមេរិក ហើយក្នុងឆ្នាំ២០០៤កើនដល់១,៩៥កោដដុល្លារអាមេរិក<sup>៩</sup> ។ ការនាំចេញបានកើនឡើងពីមួយឆ្នាំទៅមួយឆ្នាំ តើនេះមានន័យថា ជីវភាពរស់នៅរបស់កម្មករកើនឡើងទេ? តើនេះ ធ្វើឱ្យឧស្សាហកម្ម និងសេដ្ឋកិច្ចកម្ពុជាល្អដែររឺទេ? តើនេះមានន័យថាសិទ្ធិរបស់កម្មករបានត្រូវគោរព និង ប្រាក់ឈ្នួលរបស់ពួកគេអាចរស់បានទេ? តើនេះអាចបង្កើតនូវប្រព័ន្ធសុខុមាលភាពជូនកម្មករទេ?

ក្នុងពេលជាមួយគ្នានេះដែរ ខណៈដែលការលូតលាស់នៃវិស័យឧស្សាហកម្មកាត់ដេរផ្តល់អត្ថប្រយោជន៍ដល់ ភាគីផ្សេងៗ ផ្ទុយទៅវិញ កម្មករនៅតែតស៊ូចិញ្ចឹមជីវិតដោយការធ្វើការងារក្នុងរោងចក្រ ។ លក្ខខណ្ឌការងារ របស់ពួកគេនៅមិនទាន់ល្អ នៅឡើយហើយលទ្ធភាពទទួលបានចំណេះដឹងនិងព័ត៌មាននៅមានកំរិត ។ មាន ព័ត៌មានតិចតួច ប្រសិនបើមាន ដែលបានប្រាប់ដល់កម្មករអំពីការបញ្ចប់ប្រព័ន្ធកូតា ។ សហជីពក៏មានលទ្ធភាព ទទួលព័ត៌មានតិចតួចដែរ អំពីការបញ្ចប់MFA ហើយមានន័យយ៉ាងណាចំពោះចលនាសហជីព ។ តើពួកគេ ត្រូវរៀបចំខ្លួនយ៉ាងណាដែរ ក្នុងស្ថានភាពបែបនេះ? សហជីពមួយចំនួនគិតថាក្រោយយុគសម័យ MFA គឺវិជ្ជមានបំផុត ហើយស្វាគមន៍ សេរីភាវូបនីយកម្មពាណិជ្ជកម្ម ។ នៅពេលដែល WAC បានចាប់ផ្តើមពិភាក្សា ជាមួយកម្មករអំពីបញ្ហាជីវិត MFAក្នុងឆ្នាំ២០០៣ គ្មានកម្មករណាម្នាក់ដឹងអំពីរឿងនេះទេ ។ គឺជារឿងថ្មី ស្រឡាងសំរាប់ពួកគេដែលបាន លើកយកបញ្ហានេះមកពិភាក្សា ។

នៅចុងត្រីមាសឆ្នាំ២០០៤ យើងបានជួបនូវការផ្លាស់ប្តូរក្នុងឧស្សាហកម្មកាត់ដេរ ។ រោងចក្របានបិទទ្វារផ្អាក សកម្មភាព រីកធ្វើការផ្លាស់ប្តូរលក្ខខណ្ឌការងារ ។ សារព័ត៌មានបានចុះផ្សាយអត្ថបទជាច្រើន ជាពិសេសក្នុង

<sup>8</sup> វិទ្យាស្ថានសេដ្ឋកិច្ចកម្ពុជា ឧស្សាហកម្មកាត់ដេរកម្ពុជាក្នុងឆ្នាំ ២០០៥ និងទៅមុខ: ការវិភាគលើការប្រឈមមុខដ៏ចំបង, *Economic Review* ខែកក្កដា-កញ្ញា ២០០៤ ភាគ១ លេខ ៥ ទំព័រ ២ ។

<sup>9</sup> " ការនាំចេញកាត់ដេរកើនឡើងក្នុងឆ្នាំ ២០០៤ " កាសែត *Cambodia Daily* ថ្ងៃទី ៩ កុម្ភៈ ២០០៥ ។

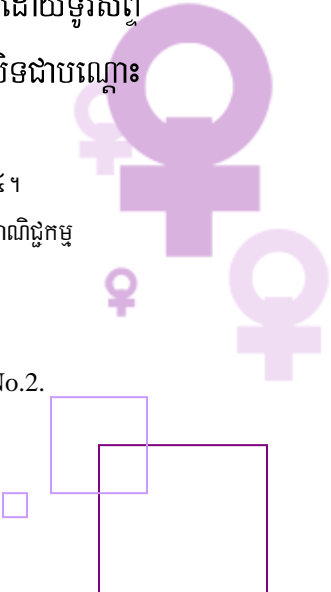


ត្រីមាសទីមួយឆ្នាំ២០០៥ អំពីការបិទរោងចក្រកាត់ដេរដែលធ្វើអោយកម្មករដ៏ច្រើនគ្មានការងារធ្វើ ។ ក្រសួងពាណិជ្ជកម្ម រកឃើញថាមានការថយចុះជាមធ្យមប្រហែល ៣០ភាគរយនៃបណ្តាក្រុមហ៊ុនបញ្ជាទិញធំៗទាំង ២០ពី កម្ពុជា ក្នុងបីត្រីមាសដំបូងនៃឆ្នាំ២០០៤ បើធៀបទៅនឹងឆ្នាំ២០០៣<sup>១០</sup> ។

ទិន្នន័យនេះ គឺផ្ទុយគ្នាទៅនឹងទិន្នន័យកំណើនការនាំចេញដែលបានជំរាបជូនលើកមុន ។ ដូច្នេះអាចមានការកើនឡើងការនាំចេញយ៉ាងខ្លាំង នៅត្រីមាសចុងក្រោយក្នុងឆ្នាំ២០០៤ ។ ព័ត៌មានអំពីការបិទរោងចក្រគឺខុសគ្នារវាងស្ថាប័នផ្សេងៗ សូម្បីតែក្រសួងពាណិជ្ជកម្មនិងសមាគមន៍រោងចក្រកាត់ដេរនៅកម្ពុជា ។ របាយការណ៍ ដែលផ្តល់អោយដោយក្រសួងពាណិជ្ជកម្មបង្ហាញថា មានរោងចក្រកាត់ដេរ២៧ បិទទ្វារក្នុងរវាងឆ្នាំ ២០០៣ ដល់ខែ កក្កដា ឆ្នាំ២០០៥ ។ រោងចក្រទាំងនេះប្រើប្រាស់កម្មករចំនួន ១២៦១៩នាក់ ដែលក្នុងនោះ ១១៣៤២នាក់ ជា កម្មករនីមួយៗ ប៉ុន្តែគួរកត់សំគាល់ថាចាប់ពីឆ្នាំ ២០០០ រហូត ដល់ខែកក្កដា ឆ្នាំ២០០៥ ជារយៈពេលវែងជាងគេ រោងចក្រចំនួន៩០បានបិទទ្វារ ដែលមានកម្មករ ២៦៩៨៣ នាក់បានបាត់បង់ការងារ<sup>១១</sup> ។ បញ្ជីសកម្មភាពរោងចក្រជាសមាជិករបស់សមាគមនិយោជករោងចក្រកាត់ដេរកម្ពុជា (GMAC) ចុះកាលបរិច្ឆេទថ្ងៃទី៧ ខែកញ្ញា ឆ្នាំ២០០៥ បានបង្ហាញថា រោងចក្រចំនួន៩៥បិទទ្វារជាបណ្តោះអាសន្ន រោងចក្រចំនួន៦ ក្នុងចំណោមរោងចក្រទាំង៩នោះប្រើប្រាស់កម្មករ ៥៣៥១នាក់<sup>១២</sup> ។ ទិន្នន័យពីក្រសួងពាណិជ្ជកម្ម តែងតែស្របគ្នា ប៉ុន្តែពេលខ្លះផ្ទុយគ្នាពីទិន្នន័យរបស់GMAC ។

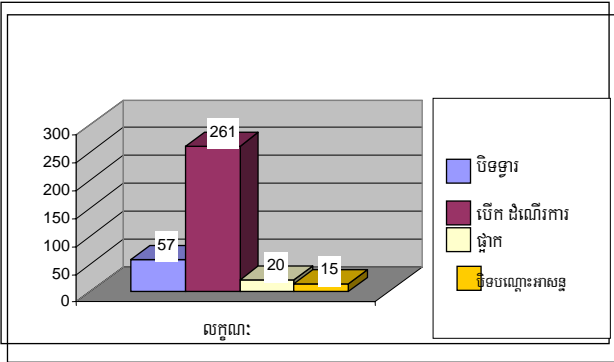
ការសិក្សាមួយធ្វើឡើងដោយវិទ្យាស្ថានសេដ្ឋកិច្ចកម្ពុជា Wener International និង AIRD ក្នុងខែកុម្ភៈ ឆ្នាំ ២០០៥ រកឃើញថា រោងចក្រចំនួន៣០បានបិទទ្វារបណ្តោះអាសន្ន ៦៦ភាគរយនៃរោងចក្រនោះបិទទ្វារ ព្រោះតែគ្មានការបញ្ជាទិញ ។ ត្រឹមខែមិថុនានៅពេលដែលស្រង់ព័ត៌មានតាមទូរស័ព្ទ ៦០ភាគរយនៃរោងចក្រ ដទៃនោះ បានបញ្ជាក់ទៅ EIC ថាពួកគេបានបើកទ្វារឡើងវិញហើយខណៈពេលដែល ២០% នៅតែបន្ត បិទទ្វារជាបណ្តោះអាសន្ន ។ ២០ភាគរយ ទៀតដែលនៅសល់មិនអាចទំនាក់ទំនងបាន អាស្រ័យដោយទូរស័ព្ទ មិនអាចទាក់ទងបាន<sup>១៣</sup> ។ GMAC ផ្តល់រាល់ខ្លឹមសារបញ្ជីឈ្មោះរោងចក្រសមាជិករបស់ខ្លួន ដែលបិទជាបណ្តោះ

<sup>10</sup> ឯកសារទទួលបានពីកិច្ចប្រជុំរវាងទីប្រឹក្សានិយោជករបស់អុកស្វាមអង់គ្លេស និងរដ្ឋមន្ត្រីក្រសួងពាណិជ្ជកម្ម ខែកញ្ញា ឆ្នាំ ២០០៤ ។  
<sup>11</sup> ក្រសួងពាណិជ្ជកម្ម, បញ្ជីឈ្មោះរោងចក្រកាត់ដេរដែលបិទជាអ្វីមួយរហូត អត្តនាយកដ្ឋានបច្ចេកទេស នាយកដ្ឋានប្រព័ន្ធអនុវត្តន៍ពាណិជ្ជកម្ម ខែសីហា ឆ្នាំ២០០៥  
<sup>12</sup> សមាគមរោងចក្រកាត់ដេរនៅកម្ពុជា, បញ្ជីឈ្មោះសមាជិក, ៧ កញ្ញា ២០០៥  
<sup>13</sup> EIC, “ឧស្សាហកម្មកាត់ដេរកម្ពុជានៅក្រោយសម័យកូតា”, in *Economic Review*, មេសា-មិថុនា 2005, Vol. 2, No.2.



អាសន្ន ។ ទោះបីជារោងចក្រកាត់ដេរថ្មីៗបើកឡើងរៀងរាល់ខែក៏ដោយក៏ចំនួនរោងចក្របិទទ្វារនៅតែបន្តកើនឡើង ។ គួរកត់សំគាល់ថាលក្ខខណ្ឌការងារកាន់តែអាក្រក់ទៅៗមិនគ្រាន់តែនៅក្នុងរោងចក្រដែលបិទទ្វារនោះទេ ប៉ុន្តែទាំងក្នុងរោងចក្រដែលអាចរក្សាបាននូវដំណើរការជាធម្មតា ដោយសារមានការប្រកួតប្រជែងរវាងកម្មករ ដើម្បីរក្សាបាននូវការងារផ្ទាល់ខ្លួន ។ ដូចនេះការសង្កត់សង្កិនពីសំណាក់និយោជកកំរកម្មករហ៊ានតវ៉ាណាស់ ព្រោះខ្លាចបាត់បង់ការងារ ហើយសិទ្ធិរបស់កម្មករបានចុះថយ ។

WAC រក្សាទុកនូវទិន្នន័យដែលកត់ត្រាអំពីរោងចក្របើកថ្មីៗ ផ្អាកសកម្មភាព និងបិទទ្វារ ។ ទិន្នន័យនេះចងក្រងមកពីប្រភពព័ត៌មានផ្សេងៗ មានដូចជាព្រឹត្តិបត្រក្រសួងពាណិជ្ជកម្ម GMAC ILO អត្ថបទសារព័ត៌មាន និងការរាយការណ៍ផ្ទាល់ពីកម្មករ ។

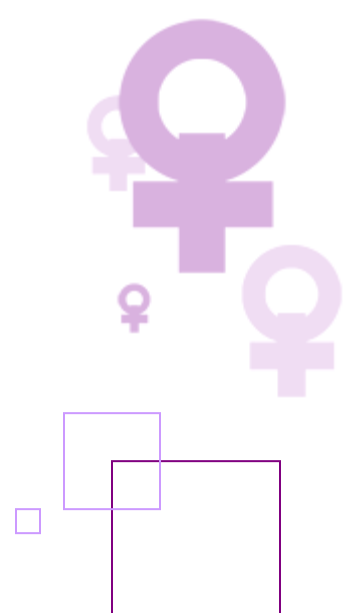


រូបទី១៖ ស្ថានភាពដំណើរការនៃរោងចក្រកាត់ដេរនៅកម្ពុជា ទិន្នន័យ WAC. វិភាគក្នុងខែកញ្ញាឆ្នាំ ២០០៥

ការស្រាវជ្រាវនេះត្រូវបានធ្វើឡើងដើម្បីស្វែងយល់ថា តើការបញ្ចប់ប្រព័ន្ធកូតា ប៉ះពាល់ខុស្សាហកម្មកាត់ដេរកម្ពុជា និងកម្មករយ៉ាងដូចម្តេចដែរ? របាយការណ៍នេះមិនពាក់ព័ន្ធនឹងការពិនិត្យពិច័យទៅលើចំនួន វិត្តលេខជាលក្ខណៈលំអិតស៊ីជម្រៅទេ វិថាតើខុស្សាហកម្មកាត់ដេរអាចប្រកួតប្រជែងជាមួយ “អ្នកទទួលជ័យជំនះ” ដទៃឡើយ ។ តែរបាយការណ៍នេះព្យាយាមបង្ហាញពីស្ថានភាព ដែលកើតមាននៅក្នុងខុស្សាហកម្មកាត់ដេរកម្ពុជា និងលក្ខខណ្ឌសង្គមដែលកម្មករជួបប្រទះក្រោយយុគសម័យ MFA ។

របាយការណ៍នេះចែកចេញជាបីផ្នែក៖ ផ្នែកទីមួយបង្ហាញអំពីវិធីសាស្ត្រស្រាវជ្រាវ ហើយផ្នែកទីពីរបង្ហាញអំពីការរកឃើញសំខាន់ៗ ។ ផ្នែកទីបីចែកចេញជាបួនជំពូក ។ ជំពូកទីមួយ និយាយអំពីការផ្លាស់ប្តូរលក្ខខណ្ឌនៅកន្លែងធ្វើការតាំងពីពេលបញ្ចប់កូតា និងមានរួមបញ្ចូលនូវករណីសិក្សាពិស្តាររបស់កម្មកររោងចក្រកាត់ដេរ

មួយរូប ។ ជំពូកទីពីរ ផ្តល់នូវករណីសិក្សាពីរនៃការបិទរោងចក្រ និងការផ្អាកដំណើរការ និងលទ្ធផលនៃការបិទនោះ ។ ជំពូកទីបី ពាក់ព័ន្ធនឹងលក្ខខណ្ឌសង្គម និងទំនាស់នៃការរើសអើងផ្នែកយេនឌ័រក្នុងបរិយាកាសក្រោយពេលកូតាបញ្ចប់ ។ ជំពូកទីបួន ពិនិត្យពីលក្ខខណ្ឌនៃគ្រួសារនៅតំបន់ជនបទ ដែលពឹងផ្អែកលើប្រាក់ដែលកម្មករ-កម្មការិនី កាត់ដេរផ្ទេរកម្មវិធី និងការព្រួយបារម្ភរបស់ក្រុមគ្រួសារទាំងនោះ ។ ជំពូកនេះមានករណីសិក្សាមួយរបស់កសិករជនបទក្នុងខេត្តតាកែវ ។



**១. ការប្រមូលទិន្នន័យតំបូង**

ទិន្នន័យតំបូងដែលបង្ហាញក្នុងរបាយការណ៍នេះ បានប្រមូលឡើងដោយប្រើវិធីសាស្ត្រផ្សេងៗគ្នា។ គ្រប់វិធីសាស្ត្រទាំងអស់រួមមានការចូលរួមដោយកម្មកររោងចក្រ រឺក៏បានត្រូវធ្វើឡើងទាំងស្រុងតាមគំនិតផ្តួចផ្តើមរបស់កម្មករ។

ករណីសិក្សានៃកម្មករកាត់ដេរប្រើក្នុងរបាយការណ៍នេះ ត្រូវបានប្រមូលដោយអ្នកចងក្រងកម្មករនៅក្នុងមណ្ឌលសំចត (DIC)<sup>14</sup> ចំនួនប្រាំនិងដោយក្រុម WAC មួយក្រុម ជារៀងរាល់ខែ។ នៅពេលល្ងាចបន្ទាប់ពីធ្វើការងារ អ្នកចងក្រងកម្មករ រឺក្រុម WAC បានទៅជួបកម្មករនៅតំបន់ផ្សេងៗគ្នា ដើម្បីជជែកជាមួយពួកគេ និងស្តាប់នូវរឿងរ៉ាវពីជីវិតរបស់ពួកគេ ពីហេតុផលដែលពួកគេបានមកធ្វើការជាដំបូងនៅក្នុងរោងចក្រ ពីបទពិសោធន៍របស់ពួកគេជាកម្មការិនី និងពីអ្វីដែលពួកគេឃើញមានការផ្លាស់ប្តូរតាំងពីចុងឆ្នាំ២០០៤ មកដល់ពេលសំភាសន៍នេះ។

ក្រៅពីសំភាសន៍កម្មករម្នាក់ៗ WAC រៀបចំអោយមានការជួបជុំត្រីមាស (៣ខែ) ម្តង ដែលមានតំណាងកម្មករមកពីរោងចក្រនានានៅក្រុងភ្នំពេញ។ ដំណើរការនេះបានចាប់ផ្តើមក្នុងខែតុលាឆ្នាំ២០០៤ ហើយបន្តរហូតមកដល់បច្ចុប្បន្ននេះ។ នៅពេលមួយលើកៗ នៃការជួបជុំទាំងបួនលើកដែលបានធ្វើឡើងកន្លងមក តំណាងកម្មករម្នាក់ៗបានត្រូវអញ្ជើញឱ្យចែករំលែកពីការផ្លាស់ប្តូរលក្ខខណ្ឌការងារ ការប្រព្រឹត្តរបស់អ្នកគ្រប់គ្រងមកលើកម្មករ បរិយាកាសការងារទូទៅ សហជីពនៅក្នុងរោងចក្រ និងការងារដែលពួកគេធ្វើ។ ព័ត៌មានដែលទទួលបាននោះ លេចចេញនូវនិន្នាការនៃការផ្លាស់ប្តូររវាងស្ថានភាព មុននិងក្រោយពេលបញ្ចប់កូតា។

WAC ក៏ឃ្នាំមើលផងដែរ នូវលក្ខខណ្ឌក្នុងតំបន់រោងចក្រជារៀងរាល់ខែ។ ការសង្កេតនេះ បានត្រូវធ្វើឡើងដោយអ្នកចងក្រងកម្មករមកពី DIC នីមួយៗ ដែលមានការជួយនិងណែនាំពីក្រុម WAC។ កម្មករដែល

<sup>14</sup> មណ្ឌលសំចត ស្ថិតនៅជិតរោងចក្រ ហើយដំណើរការ គ្រប់គ្រង និងប្រើប្រាស់ដោយកម្មករមកពីតំបន់ជុំវិញ។ មណ្ឌលបានទទួលជំនួយឧបត្ថម្ភហិរញ្ញវត្ថុពីកម្មវិធី WAC. មណ្ឌលទាំងនោះមានឯកសារស្រាវជ្រាវសំរាប់កម្មករពាក់ព័ន្ធនឹងច្បាប់ការងារ ពាណិជ្ជកម្ម និងសកលភារូបនីយកម្ម។ បន្ទាប់ពីធ្វើការងារ ថ្ងៃមុងស្អាត ថ្ងៃឈប់សំរាក តែងតែមានការជួបជុំកម្មករ សិក្ខាសាលា រឺការប្រជុំដែលមានសកម្មជន និងកម្មករមកពីតំបន់ជុំវិញ។

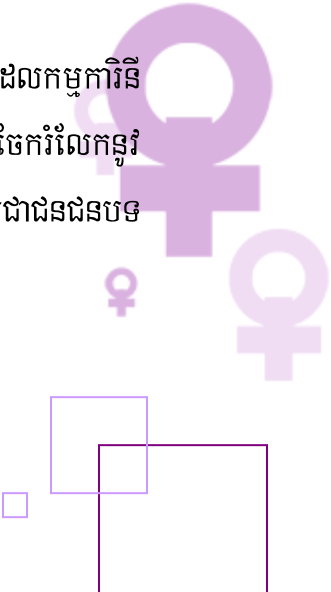
រស់នៅក្នុងបន្ទប់ជួល អាចងាយស្រួលបំផុតក្នុងការចូលរួមពេលដែលឃ្នាំមើលក្នុងផ្ទះរបស់ពួកគេ ដោយការ  
និយាយជាមួយកម្មករនៅក្នុងបន្ទប់ផ្សេងគ្នា ជាមួយម្ចាស់ផ្ទះ វិអ្នកលក់ដូរនៅមុខរោងចក្រ ដើម្បីរកឱ្យឃើញ  
ថា តើមានអ្វីកើតឡើងនៅក្នុង និងជុំវិញតំបន់នោះ ។

ក្នុងរវាងខែមិនា និងកញ្ញា ឆ្នាំ២០០៥ បុគ្គលិក WAC បានធ្វើសំភាសន៍នៅតំបន់ជនបទក្នុងខេត្តបិះ ខេត្ត  
ព្រៃវែង ខេត្តតាកែវ និងខេត្តកំពង់ស្ពឺ ។ ជាទូទៅអ្នកសំភាសន៍ចំណាយពេលមួយ វិធីរម៉ោងនៅផ្ទះនីមួយៗ  
ដើម្បីអោយមានពេលគ្រប់គ្រាន់ស្រួលនិយាយគ្នា ដែលអ្នកផ្តល់សំភាសន៍ អាចពិពណ៌នាអំពីជីវភាពរបស់  
គេបាន ។ នៅក្នុងភូមិនីមួយៗ អ្នកសំភាសន៍ចំណាយពេលមួយថ្ងៃ ជ្រើសរើសអ្នកភូមិ និងជជែកជាមួយទាំង  
អ្នកភូមិម្នាក់ៗ រឿងគ្រាន់ដែលចង់ជជែក រឿងរាល់ព័ត៌មាន និងឆ្លើយទៅនឹងសំណួរដែលបានសួរ ។

ការជ្រើសខេត្តដើម្បីចុះទៅ គឺបានធ្វើឡើងផ្អែកលើគោលការណ៍នៃការស្រាវជ្រាវរបស់ WAC លើកមុន  
ដែលបានកំណត់តំបន់ដែលមានចំនួនកម្មការិនីក្មេងៗច្រើនមកធ្វើការរោងចក្រ ។ នៅខេត្តព្រៃវែង យើងបាន  
ចុះទៅពីរដងនៅភូមិចំនួនប្រាំ ម្តងក្នុងខែមេសា និងបន្ទាប់ទៀតក្នុងខែឧសភា ដែលប្រមូលបានករណីសិក្សា  
ចំនួន៤៩ ។ នៅខេត្តតាកែវ យើងបានចុះទៅម្តងនៅខែសីហា ទៅភូមិចំនួនបី ដែលករណីសិក្សាចំនួន ៥០ ត្រូវ  
បានប្រមូល ។ នៅក្នុងភូមិទាំងបី ក្នុងខេត្តកំពង់ស្ពឺ យើងប្រមូលបានករណីសិក្សាចំនួន ២៥ ។

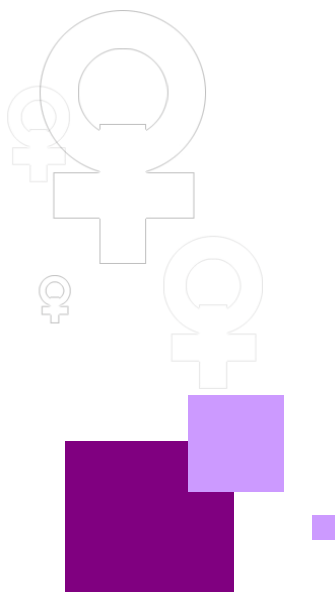
ការឃ្នាំមើលលក្ខខណ្ឌក្នុង និងជុំវិញរោងចក្រ បូករួមទាំងការសិក្សា និងការស្រាវជ្រាវតាមភូមិគឺជា  
សកម្មភាពស្នូលសំរាប់ WAC តាំងពីឆ្នាំ ២០០២ ។ តាមរយៈការស្រាវជ្រាវ និងការចុះដល់ទីតាំងផ្ទាល់  
យើងបានចុះទៅ ភូមិដដែលៗខ្លះ ភូមិផ្សេងៗខ្លះ រៀងរាល់ពីរ-បីខែម្តង ដើម្បីនិយាយជាមួយអ្នកភូមិឱ្យដឹងពី  
ស្ថានភាពរបស់ពួកគាត់ និងឃ្នាំមើលការផ្លាស់ប្តូរនៃជីវភាពរបស់ពួកគាត់ ។ ដូច្នោះ WAC មានព័ត៌មាន  
សំបូររំបប និងចំណេះដឹង អំពីការផ្លាស់ប្តូរដែលបានកើតមានឡើងក្នុងរយៈពេលប្រាំឆ្នាំកន្លងទៅនេះ ។

ការប្រមូលទិន្នន័យសំរាប់ការសិក្សានេះបានប្រើវិធីសាស្ត្រស្រាវជ្រាវស្ត្រីនិយម និងការចូលរួម ដែលកម្មការិនី  
បានចូលរួមក្នុងការប្រមូលទិន្នន័យ ប្រមូលករណីសិក្សា ការចុះដល់ទីកន្លែង និងការចូលរួមចែករំលែកនូវ  
រឿងរ៉ាវ និងបទពិសោធន៍របស់ពួកគេ ។ តាមរយៈដំណើរការនេះ សំលេងកម្មការិនីនិងប្រជាជនជនបទ  
បានធ្វើអោយការវិភាគមានខ្លឹមសារឡើង ។



## **២. ការប្រមូលទិន្នន័យបន្ទាប់បន្សំ**

ទិន្នន័យបន្ទាប់បន្សំបានត្រូវប្រមូលពីប្រភពផ្សេងៗ ដូចជាអត្ថបទកាសែត និងរបាយការណ៍ពីស្ថាប័នដែលធ្វើការពាក់ព័ន្ធជាមួយបណ្តាពលកម្មក្នុងស្រុក និងអន្តរជាតិ។ WAC ឃ្នាំមើលពតិមានក្នុងស្រុក ចំពោះអត្ថបទស្តីពី MFA និងប្រធានបទដែលទាក់ទងនឹងឧស្សាហកម្មកាត់ដេរ។ អ្នកស្រាវជ្រាវក៏បានប្រើប្រាស់ពតិមានដែលបានចេញផ្សាយដោយព្រឹត្តិប័ត្រក្រសួងពាណិជ្ជកម្ម ចេញពីរដ្ឋក្នុងមួយខែ ប្រើបញ្ជីដែលធ្វើបច្ចុប្បន្នភាពជាប្រចាំរបស់សមាជិក GMAC និងទស្សនាវដ្តី Economic Review របស់វិទ្យាស្ថានសេដ្ឋកិច្ចកម្ពុជា សំរាប់ទិន្នន័យពីរោងចក្របិទទ្វារនិងរោងចក្របើកទ្វារថ្មីៗ ផងដែរ។ ពតិមានលំអិតអាចមានក្នុងឯកសារយោងនៅផ្នែកខាងចុងនៃសៀវភៅនេះ ។





# EpikTBl<sup>3</sup> karrkeXlj sMan,<sup>2</sup>

## ជំពូកទីមួយ : លក្ខខណ្ឌការងារ

ផលប៉ះពាល់ដែលអាចមើលឃើញបំផុតនៃការបញ្ចប់MFAក្រៅពីការបាត់បង់ការងារ គឺការផ្លាស់ប្តូរលក្ខខណ្ឌការងារ។ ក្នុងការពិភាក្សាបន្តបន្ទាប់នេះ បញ្ហាបីទាក់ទងនឹងការផ្លាស់ប្តូរលក្ខខណ្ឌការងារបានត្រូវលើកយកមកបង្ហាញ គឺការកើនឡើងនៃការគំរាមកំហែងអំពីការបញ្ឈប់ការងារ បានកើនឡើងនូវសំពាធដើម្បីអោយមានផលិតភាពច្រើនជាងមុន និងការថយចុះនូវសិទ្ធិរបស់កម្មករ។

### ការកើនឡើងនៃការគំរាមកំហែងអំពីការបញ្ឈប់ការងារ

ចំណុចនេះ គឺតែងតែជាចំណុចកំពូលពាក់ព័ន្ធនឹងលក្ខខណ្ឌនៅក្រោយការបញ្ចប់កូតា មិនមែនគ្រាន់តែរោងចក្រកាត់ដេរនៅកម្ពុជាទេ ប៉ុន្តែនៅបណ្តាប្រទេសជាច្រើនទៀតក្នុងតំបន់។

ព័ត៌មានដែលកម្មករបានរាយការណ៍ដល់ក្រុម WAC ក្នុងពេលជួបជុំគ្នាម្តងៗ លក្ខខណ្ឌនៅកន្លែងធ្វើការកាន់តែមានសភាពតានតឹងឡើងៗ តាំងពីត្រីមាសចុងក្រោយនៃឆ្នាំ ២០០៤ មុនពេលប្រព័ន្ធចប់។ កម្មករនៅរោងចក្រផ្សេងៗ បានត្រូវស្នើសុំអោយធ្វើកិច្ចសន្យាការងាររបស់ខ្លួនឡើងវិញ ផ្លាស់ពីលក្ខណៈជាអចិន្ត្រៃយ៍ទៅជាកិច្ចសន្យាបីខែ រឺប្រាំមួយខែ។ ការធ្វើកិច្ចសន្យាឡើងវិញបានត្រូវធ្វើឡើង ដោយគ្មានអ្នកគ្រប់គ្រងជូនដំណឹងដល់កម្មករជាមុនអំពីហេតុផលឡើយ។ នៅរោងចក្រខ្លះ និយោជកស្នើអោយកម្មករចុះហត្ថលេខាលើលិខិតអោយជ្រើសរើសយក រវាងការឈប់សំរាកប្រចាំឆ្នាំ រឺបន្តធ្វើការងារ។ ការសំរេចមួយបានត្រូវធ្វើឡើងផ្អែកលើភាគច្រើននៃហត្ថលេខា ប៉ុន្តែកម្មករបានលើកឡើងថា មិនអាចរក្សាទុកនិយោជកអាចចុះរឺម៉ាស៊ីនចេញពីរោងចក្រពេលដែលពួកគេឈប់សំរាក ដូច្នេះពួកគេមិនចង់បានការឈប់សំរាកឡើយ។ ការកាត់បន្ថយចំនួនកម្មករ ក៏ជាហេតុការណ៍មួយកើតឡើងជាធម្មតាដែរ។ រោងចក្រខ្លះ បានបញ្ឈប់កម្មកររាប់រយនាក់ ហើយបានរើសយកកម្មករធ្វើការក្នុងកិច្ចសន្យារយៈពេលខ្លី។

“រោងចក្រនេះមានកម្មករប្រហែល ១២០០នាក់ ប៉ុន្តែឥឡូវ កម្មករ ៤០០នាក់ បានត្រូវបញ្ឈប់។ និយោជកមិនបាននិយាយថាតើរោងចក្រនឹងបិទ រឺផ្អាកដំណើរការឡើយ។ រោងចក្រនេះផលិតខោខ្លូវប៊ិយ ហើយនិយោជកមកពីប្រទេសចិន។” ករណីសិក្សារបស់ WAC ខែមិនា ២០០៥។



ការផ្លាស់ប្តូរទូទៅមួយទៀត គឺការផ្អាកដំណើរការរោងចក្រក្នុងរយៈពេលមួយ។ ក្នុងពេលដែលរោងចក្រមិនមានការងារធ្វើ និយោជកអោយកម្មករឈប់សំរាក។ ការផ្អាកដំណើរការអាចកើតឡើង ក្នុងពេលដែលកម្មករទទួលបានប្រាក់ឈ្នួល៥០ភាគរយនៃប្រាក់ឈ្នួលអប្បបរមា(៤៥ដុល្លារអាមេរិកក្នុងមួយខែ)។ នៅរោងចក្រខ្លះពេលការងារត្រូវបានផ្អាក គេអោយកម្មករម្នាក់ៗចុះហត្ថលេខាលើកំណត់ត្រាមួយដែលបញ្ជាក់ថា ពួកគេនៅតែធ្វើការនៅក្នុងរោងចក្រនេះ និងមិនធ្វើការនៅកន្លែងផ្សេងទៀត។ ក្នុងករណីដទៃទៀត កម្មករនៅផ្នែកផ្សេងៗគ្នា បានត្រូវស្នើអោយមកធ្វើការនៅថ្ងៃខុសៗគ្នា ហើយប្រាក់ឈ្នួលរបស់ពួកគេ បានត្រូវគិតផ្អែកលើបរិមាណផលិតកម្ម។ ប៉ុន្តែ និយោជកតែងតែបង្ខំកម្មករអោយទទួលយករយៈពេលផ្អាក ជាការឈប់ប្រចាំឆ្នាំដូច្នោះនិយោជកមិនចាំបាច់ត្រូវចំណាយអោយពួកគេនូវពេលសំរាកដទៃទៀតដែលជំពាក់ពួកគេ។

ការផ្លាស់ប្តូរពីការបើកប្រាក់កំរៃជាប្រាក់ខែគោលទៅជាបើកអោយតាមអត្រាចំនួន(រឺដេរស៊ីបុង) បានត្រូវកើតមានឡើងក្នុងរយៈពេលពីរវិធីផ្សេងក្រោយនេះ។ កម្មកររាយការណ៍ថា ការផ្លាស់ប្តូរនេះគឺជារបៀបមួយដែលនិយោជកប្រើឡើងដើម្បីជំរុញអោយកម្មករប្រឹងប្រែងធ្វើការដើម្បីទទួលបាននូវប្រាក់ឈ្នួលដែលពួកគេមានសិទ្ធិទទួលតាមច្បាប់ការងាររបស់កម្ពុជា។ ជាទូទៅកម្មករនៅផ្នែកផ្សេងៗគ្នាបានទទួលប្រាក់ឈ្នួលផ្សេងៗគ្នាដែរ។ អ្នកដែលធ្វើការនៅផ្នែកជាប់លាប់មានន័យថាផ្នែករបស់ពួកគេមិនសំខាន់ដូចឧទាហរណ៍ផ្នែកដេរបានត្រូវបើកជាប្រាក់ខែគោល ប៉ុន្តែនៅផ្នែកដែលសំខាន់សំរាប់សំរួលដល់លំហូរនៃផលិតកម្ម កម្មករត្រូវបើកតាមចំនួនបុង។

នៅក្រោមប្រព័ន្ធបើកប្រាក់តាមអត្រាចំនួនបុង ក្នុងករណីជាច្រើន កម្មករទទួលបាននូវប្រាក់ឈ្នួលតិចជាងប្រាក់ឈ្នួលអប្បបរមា។ ប្រាក់ឈ្នួលនេះគឺមិនគ្រប់គ្រាន់សំរាប់អោយពួកគេរស់បានក្នុងទីក្រុងឡើយ ពីព្រោះតំលៃនៃជីវភាពចេះតែកើនឡើង។ ការរងទុក្ខពេលដែលរោងចក្រអាចមានការងារឱ្យពួកគេធ្វើថែមទៀតធ្វើអោយពួកគេស្ថិតក្នុងស្ថានភាពមួយមិនទៀងទាត់ទាល់តែសោះ។ សំរាប់កម្មករខ្លះ ការនេះអាចជាហេតុធ្វើឱ្យពួកគេឈប់ពីរោងចក្រហើយត្រលប់ទៅផ្ទះវិញ ព្រោះពួកគេមិនអាចមានលទ្ធភាពរស់នៅទីក្រុងបាន ដោយពឹងផ្អែកលើប្រាក់ឈ្នួលដែលពួកគេទទួល។ ក្នុងករណីខ្លះទៀត កម្មករឈប់ពីរោងចក្ររបស់គេ ដើម្បីរកការងារធ្វើនៅរោងចក្រផ្សេង។ ក្នុងករណីនេះអត្ថប្រយោជន៍ដែលពួកគេមានសិទ្ធិទទួលបាន ក្រោយពីធ្វើការរាប់ឆ្នាំក្នុងរោងចក្រតែងតែគ្មាន។



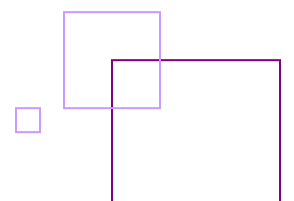
ការវិលត្រឡប់របស់កម្មករទៅភូមិវិញដោយសារការបញ្ចប់ រឺក៏រោងចក្ររបស់គេគ្មានការងារធ្វើ ជាសញ្ញា បង្ហាញដល់ឪពុកម្តាយនិងបងប្អូនគេ អំពីការផ្លាស់ប្តូរនៃឧស្សាហកម្មកាត់ដេរក្នុងទីក្រុង។ គឺក្នុងពេលដែល លំបាកនេះ ឪពុកម្តាយនៅស្រុក តែងតែសំដែងនូវកង្វល់អំពីប្រាក់ដែលធ្វើនោះមិនឃើញធ្វើមកផ្ទះ រឺក៏ចំនួន ដែលធ្វើនោះតិចជាងមុន។ ពួកគាត់រាយការណ៍ថា ស្ថានភាពនៅផ្ទះរបស់គាត់មិននឹងនរឡើយ ហើយការ បារម្ភអំពីភាពអត់ឃ្លាន ជំរុញអោយគាត់ចងការប្រាក់។

**ការប្រកួតប្រជែង**

ក្នុងរោងចក្រដែលបានដំណើរការ ទាំងពីមុននិងក្រោយការបញ្ចប់កូតា សម្ពាធកាន់តែខ្លាំងដាក់មកលើ កម្មករដើម្បីបង្កើនបរិមាណផលិត។ និយោជកនិងអ្នកគ្រប់គ្រងតាមផ្នែក តែងតែនិយាយអំពីការប្រកួត ប្រជែងអំពីអាចមានលទ្ធភាពប្រកួតប្រជែងជាមួយប្រទេសនានាដូចជាប្រទេសចិន ដើម្បីធានាទីផ្សារនិង ការបញ្ជាទិញរបស់ពួកគេ។ ដោយប្រើតាក់ទិចនេះ ក្នុងករណីទាំងប្រើប្រាក់ខែគោលនិងប្រាក់ឈ្នួលតាមអត្រា ចំនួនបុង និងនិយោជកបានបង្ខំកម្មករឱ្យធ្វើការកាន់តែខ្លាំងឡើង និងកាន់តែលឿនជាងមុន កំណត់កូតាឱ្យកម្មករ ម្នាក់ៗធ្វើខ្ពស់ជាងមុន ក្នុងរយៈពេលធ្វើការដូចគ្នា។ កម្មករត្រូវតែរក្សាថា ចំនួនកូតាកំណត់អោយធ្វើចេះតែកើន ឡើង ឯតំលៃឈ្នួលដែលផ្តល់អោយចេះតែថយចុះ។ ជាលទ្ធផលកម្មករបង្ខំចិត្តខ្លួនឯង ធ្វើអោយបានគ្រប់ចំនួន កូតាកំណត់ក្នុងមួយថ្ងៃៗ រឺអ្នកគ្រប់គ្រងគំរាមបញ្ឈប់ពួកគេ ដោយមូលហេតុធ្វើការយឺតពេក។

“ មុនពេលដែលកូតាបញ្ចប់ ខ្ញុំត្រូវធ្វើអោយហើយចំនួន ៣០០ខោក្នុងរយៈពេល៨ម៉ោង ហើយ ធ្វើការតែជាមួយម៉ាស៊ីនតែមួយប៉ុណ្ណោះ។ប៉ុន្តែឥឡូវនេះខ្ញុំត្រូវធ្វើពី ៥៥០-៦០០ខោ ក្នុងរយៈពេល ៨ម៉ោង ដោយប្រើម៉ាស៊ីនពីរ។ ពួកគេនិយាយថាខ្ញុំត្រូវតែទទួលតាមនេះ។” កម្មករមួយរូបពី រោងចក្រកាត់ដេរមួយនៅភ្នំពេញ ផលិតសំលៀកបំពាក់ម៉ាក Old Navy , ឆ្នាំ២០០៥។

មូលហេតុមួយទៀតនៃការកើនឡើងកិច្ចប្រកួតប្រជែងគឺការថយចុះតំលៃឈ្នួលតាមអត្រាចំនួន។ កម្មករ រាយការណ៍អំពីការបន្ថយថយចុះតំលៃតាមអត្រាចំនួននៃផលិតផលប្រភេទដូចគ្នា។ ក្នុងពេលជាមួយគ្នានេះ អំណាចរបស់កម្មករដែលចរចាតំលៃក៏ថយចុះផងដែរ ព្រោះអ្នកគ្រប់គ្រងតែងតែជូនដំណឹងកម្មករអំពីការ ធ្លាក់ចុះ តំលៃតែនៅពេលដែលពួកគេធ្វើហើយ រឺនៅពេលដែលគេបើកប្រាក់ឈ្នួល។



” ចាប់តាំងពីឆ្នាំ ២០០៤ មក មានការផ្លាស់ប្តូរជាច្រើននៅរោងចក្រដែលខ្ញុំធ្វើការ ។ ចំនួនខ្សែសង្វាក់ ផលិតកម្មបានថយចុះ មិនមានការងារច្រើនធ្វើទេ ហើយតំលៃពលកម្មធ្លាក់ចុះ ។ អាវយីតមួយដែល ធ្លាប់មាន តំលៃ ៣ ៨០០ រៀល ឥលូវនេះមានតំលៃតែ ២ ៥០០ រៀល ហើយម៉ូដធីបាកជាងមុន ។ និយោជករើសកម្មករ ដែលគ្មានកិច្ចសន្យាធ្វើការ ហើយមានកូដកម្មច្រើនឡើងៗ តាមផ្នែកផលិតកម្ម អំពីតំលៃផលិត ” - ការសិក្សាករណី របស់ WAC ខែកក្កដា ឆ្នាំ ២០០៥ ។

មិនមែនគ្រាន់តែមានការផ្លាស់ប្តូរទំរង់នៃការបើកប្រាក់ឈ្នួលតាមអត្រាចំនួនប៉ុណ្ណោះទេ ប៉ុន្តែនិយោជកក៏យក ប្រព័ន្ធធ្វើការថ្មីមកប្រើដែរ ។ រោងចក្រមួយចំនួននៅកម្ពុជា ជាពិសេសរោងចក្រដែលផលិតអោយក្រុមហ៊ុន Adidas បានអនុវត្តគំរូប្រព័ន្ធផលិតកម្មខ្សែទឹកហូរនៅដើមឆ្នាំ ២០០៣ ហើយគំរូនេះក្លាយជាលក្ខណៈទូទៅ ក្នុងរយៈពេលតាំងពីមុន MFA បញ្ចប់ ។ ប្រព័ន្ធផលិតកម្មខ្សែទឹកហូរដែលបានចែងក្នុងក្នុងរបាយការណ៍ប្រចាំ ឆ្នាំរបស់ Fair labour Association គឺជាវិធីសាស្ត្រមួយដើម្បីគ្រប់គ្រងខ្សែសង្វាក់ ផ្គត់ផ្គង់ ដើម្បីបង្កើន គុណភាពលុបបំបាត់ការខ្វះខាត បន្ថយថ្លៃដើម និងបន្ថយរយៈពេលផលិត ។ វិធីសាស្ត្រនេះ លើកតម្កើងក្រុម ហ៊ុនអោយរក្សារបៀបធ្វើអោយល្អឡើងៗ ដែលគ្រប់និយោជិតទាំងអស់ ត្រូវបង្កើនជំនាញរបស់ខ្លួន និង ដំណើរការផលិតកម្ម ដូច្នេះក្រុមហ៊ុនទទួលបានការលក់ទំនិញ និងគោលដៅកាន់តែមានទំហំធំឡើងៗ<sup>១៥</sup> ។

ជាគោលការណ៍ ប្រព័ន្ធផលិតកម្មខ្សែទឹកហូរធ្វើឱ្យកម្មករដាក់សម្ពាធលើខ្លួនគេ ជំនួសសម្ពាធពិនិយោជក រឺ អ្នកគ្រប់គ្រងតាមផ្នែក ។ ពួកគេប្រកួតប្រជែងគ្នាដើម្បីធ្វើអោយការផលិតរបស់គេបានជាអតិបរមាតាមរយៈ ការប្រើប្រាស់ម៉ាស៊ីនលើសពីមួយគ្រឿង ។ ពេលដែលក្រុមរឺផ្នែកនីមួយៗ អាចទទួលបាននូវប្រាក់បន្ថែមតិចតួច ដើម្បីធ្វើអោយគ្រប់ចំនួនកូតាដែលបានកំណត់ក្នុងរយៈពេលដូចគ្នា និយោជកទទួលបានផលចំណេញពីការនេះ ព្រោះចំណាយតិចលើកម្មករដោយហេតុតំលៃផលិតកម្មថយចុះ ។ ដូចដែលកម្មករពន្យល់ថា នៅចុងបញ្ចប់ គឺកម្មករគ្នាឯងឯណោះទេ ដែលចាត់ទុកថាខ្លួនច្រអូស យឺតយ៉ាវដែលធ្វើអោយខ្សែសង្វាក់ផលិតកម្មទាំងមូល មានការយឺតយ៉ាវដែរ តែមិនមែននិយោជកទេដែលអាក្រក់ ។

<sup>15</sup> Adidas-Salomon Compliance Programme. របាយការណ៍ប្រចាំឆ្នាំរបស់ Fair Labor Association. [http://www.fairlabor.org/2004report/companies/participating/complianceProgram\\_as.html](http://www.fairlabor.org/2004report/companies/participating/complianceProgram_as.html) (1/10/2006)

ការធ្វើកិច្ចសន្យាឡើងវិញជាមួយកម្មករអចិន្ត្រៃយ៍ រឺក៏បញ្ឈប់កម្មករអចិន្ត្រៃយ៍ហើយជួលគេមកធ្វើការវិញ ដោយផ្អែកលើមូលដ្ឋានគ្មានកិច្ចសន្យា រឺទុកអោយពួកគេធ្វើការក្នុងការសាកល្បងរវែងជាងពេលដែលច្បាប់ អនុញ្ញាត<sup>១៦</sup> គឺជាមធ្យោបាយមួយទៀត ដើម្បីកាត់បន្ថយតំលៃពលកម្ម។ កម្មករគ្មានកិច្ចសន្យា មានបណ្តាំ សំគាល់ខ្លួនរបស់ពួកគេ ប្តូររៀងរាល់ខែ ហើយបានទទួលប្រាក់ឈ្នួលទាបជាងប្រាក់ឈ្នួលអប្បបរិមាណជាធម្មតា កម្មករមានកិច្ចសន្យាទទួលបាន ៤០ ដុល្លារអាមេរិកក្នុងមួយខែ ហើយមិនមានចែងក្នុងច្បាប់ការងារ កម្មករ សាកល្បងទទួលបានប្រហែល ៣៥ ដុល្លារ អាមេរិកក្នុងមួយខែ ពីព្រោះអាត្រាប្រាក់ឈ្នួលបន្ថែម ម៉ោងរបស់ ពួកគេទាបជាងកម្មករអចិន្ត្រៃយ៍ ។

របាយការណ៍មួយដែលមានចំនងជើងថា *បញ្ឈប់ការធ្វើពាណិជ្ជកម្មដែលបំបិទសិទ្ធិសេរីភាពរបស់យើង* (Stop Trading Away Our Rights) របស់អង្គការ Oxfam បង្ហាញពី យុទ្ធសាស្ត្ររបស់និយោជកដែលប្រើក្នុង សង្វាក់ផលិតកម្ម។ កម្មករដែលធ្វើការនៅផ្នែកខាងចុងបញ្ចប់ នៃសង្វាក់ផលិតកម្មគឺទទួលសម្ពាធខ្លាំងជាងគេ ដើម្បីបំពេញតាមតំរូវការរបស់អ្នកទិញ និងក្រុមហ៊ុនសាជីវកម្ម។ តំរូវការទាំងនោះគឺជាលក្ខណៈវិនិច្ឆ័យ សំរាប់ការប្រកួតប្រជែងជាមួយប្រទេសផ្សេងតាមគោលការណ៍ គឺ ធ្វើអោយរបស់ តំលៃថោក គុណភាពល្អ ។

យកសុំច្បាប់សំរាកតែងតែជាការលំបាកមួយដែលកម្មករជួបប្រទះ ។ ប៉ុន្តែ ក្នុងយុគសម័យក្រោយ MFA គឺរឹត តែពិបាកថែមទៀត ។ ម្យ៉ាងវិញទៀតនិយោជកយកការឈប់សំរាកប្រចាំឆ្នាំជាមួយហេតុសំរាប់កម្មករមិន បាច់មកធ្វើការ ពេលដែលរោងចក្រមានការបញ្ជាទិញតិចតួច ដូចនេះពួកគេមិនចាមបាច់ចំណាយប្រាក់ឈ្នួល ប្រចាំថ្ងៃ ។ ម្យ៉ាងវិញទៀតនៅរោងចក្រដែលមានការងារធ្វើ ការយកពេលឈប់សំរាកគឺលំបាកណាស់ ជា ពិសេសការឈប់សំរាកពេលមានជំងឺ ហើយរឹតតែពិបាកឡើងៗ ។

**ការថយចុះអំណាចចរចារបស់សហជីព**

ត្រឹមខែមិថុនា ឆ្នាំ ២០០៤ មានសម្ព័ន្ធសហជីព ១ សហព័ន្ធសហជីព ១៩ ហើយសហជីពចំនួន ៦៦០ ដែលបាន ចុះបញ្ជីជាមួយក្រសួងមហាផ្ទៃ<sup>១៧</sup> ។ ដូចនេះចំនួនសហជីពជាមធ្យមក្នុងរោងចក្រកាត់ដេរនៅកម្ពុជា គឺមាន ប្រហែលពីរទៅបីដោយសារតែរោងចក្រមានប្រមាណ២០០ ។ សហជីពថ្មីៗតែងតែបង្កើតឡើង ដោយសារ

<sup>16</sup> មាត្រា ៦៨ ច្បាប់ការងារកម្ពុជាឆ្នាំ ១៩៩៧  
<sup>17</sup> [http://www.interior.gov.kh/q\\_view.asp?qid=20](http://www.interior.gov.kh/q_view.asp?qid=20)



មានជំនឿជាមួយសហជីពដែលមានស្រាប់ ។ ទោះបីជា ៩០ ភាគរយនៃកម្មករធ្វើការក្នុងឧស្សាហកម្មកាត់ដេរ ជានារីក៏អ្នកដឹកនាំតំណាងសហជីពវិសហព័ន្ធសហជីពជាបុរស ។ ចំពោះមូលហេតុនេះបញ្ហាជាច្រើនដែល កម្មករនីមួយៗបានជួបប្រទះមិនត្រូវបានគេយកមកគិតគូរឡើយ ។ សហព័ន្ធដែលបានបង្កើតនូវគណៈកម្មការស្ត្រី ដែលបញ្ហាដូចជាការបៀតបៀនផ្លូវភេទ ការឈប់សំរាកលំហែមាតុភាព និងការបំបៅដោះកូនបានត្រូវយក មកគិតគូរនិងលើកឡើងនៅពេលសហព័ន្ធចរចរជាមួយនិយោជក ។

រដ្ឋាភិបាលកម្ពុជាប្រើប្រាស់ការគោរពសិទ្ធិកម្មករ ដើម្បីទាក់ទាញវិនិយោគបរទេសផ្ទាល់ថែមទៀត ។ ក្នុងការ ស្រង់ប្រជាមតិមួយធ្វើឡើងដោយធនាគារពិភពលោក ក្នុងចំណោមអ្នកបញ្ជាទិញធំៗ ១៥ ដែលទិញទំនិញ ពីកម្ពុជា ៩ ក្រុមហ៊ុនមានបំណងបង្កើននូវការទិញទំនិញពីកម្ពុជា ៦៦ ទៀតរក្សាការបញ្ជាទិញកំរិតដដែល ។ ជាង៦០ ភាគរយ នៃអ្នកបញ្ជាទិញទំនិញក្នុងការស្រង់ប្រជាមតិនេះបាននិយាយថា ការគោរពតាមបទដ្ឋាន ការងារ គឺជាលក្ខណៈវិនិច្ឆ័យមួយក្នុងចំណោមលក្ខណៈវិនិច្ឆ័យជាច្រើន ដូចជាតំលៃ គុណភាព និងពេល វេលា<sup>១៨</sup> ។ តំរោង GAP បានបញ្ជាក់ឡើងវិញក្នុងសន្និសីត “ ធុរ្យមយកកាលានុវត្តភាពសកល “ នៅ ភ្នំពេញថា អ្នកទិញកំពុងសំឡឹងមើលប្រទេសដែលមានបទដ្ឋានការងារល្អ ប៉ុន្តែមិនគ្រាន់តែជាលក្ខណៈវិនិច្ឆ័យ មួយទេ ហើយពួកគេក៏គិតដល់តំលៃ រយៈពេល និងគុណភាពផលិតផលដែរ<sup>១៩</sup> ។

នៅពេលការបញ្ចប់កូតា ជិតមកដល់ក្នុងខែធ្នូ ឆ្នាំ២០០៤ ការបរិយាកាសរបស់សកម្មជននិងសហជីព គឺសិទ្ធិរបស់ កម្មករនិងបទដ្ឋានការងារដ៏អាក្រក់បំផុត ។ ក្នុងការជួបជុំដែលWACបានរៀបចំឡើងរៀងរាល់បីខែម្តង បញ្ហាដ៏រើសបមួយដែលលើកឡើងដោយកម្មករ គឺការជ្រើសតាំងសហជីពដោយនិយោជក និងការប្រយុទ្ធគ្នា ឈ្លោះទាស់ទែង រវាងសហជីពក្នុងរោងចក្រ ។ ក្នុងបរិយាកាសដែលសុវត្ថិភាពការងារមិនសូវនឹងនៅក្នុង រយៈពេលនេះ និយោជកប្រើប្រាស់តាក់ទិចផ្សេងៗ ដើម្បីបំបែកវិជ្រើសតាំងសហជីព ។

ពេលខ្លះ តំណាងកម្មករ ប្រតិភូបុគ្គលិក និងសហជីព បានត្រូវជ្រើសរើសដោយនិយោជកដើម្បីបង្កើតឡើង នូវសហជីពពិណល្បឿង(សហជីពដែលគេទិញក្បាល) ។ សហជីពទាំងនេះប្រើយុទ្ធសាស្ត្រផ្សេងៗដើម្បីបង្ការកុំ

<sup>18</sup> World Bank Survey of Textile and Garment Buyers Sourcing in Cambodia, 2004. <http://www.betterfactories.org/content/documents/WB%20survey.pdf>.  
<sup>19</sup> D. Henckle, vice-president for global compliance at GAP, “Seizing Global Opportunity” conference, Phnom Penh, February 2005

ឱ្យកម្មករទាមទារអ្វីមួយ ហើយពេលចរចាជាមួយនិយោជក ពួកគេលើកទឹកចិត្ត កម្មករឱ្យទទួលយក លក្ខខណ្ឌដែលពួកគេកំពុងប្រឈមមុខ ដូចជាតំលៃនៃផលិតផលដែលគេធ្វើជាដើម ។

“អ្វីដែលគួរអោយអៀនខ្លាស់នោះគឺថា ពេលសហជីពនៅរោងចក្រខ្ញុំទាស់ទែងពាក់សំដីគ្នាដើម្បី ដណ្តើមយកសមាជិករៀងៗខ្លួនសំរាប់ផលប្រយោជន៍រៀងៗខ្លួនក្នុងម៉ោងធ្វើការ កម្មករទាំងអស់ ធុញទ្រាន់នឹងហេតុការណ៍នេះណាស់ ។ សហជីពមួយៗនិយាយតែពីរឿងល្អរបស់ខ្លួន ហើយនិយាយ អាក្រក់ពីសហជីពផ្សេងដើម្បីទាក់ទាញសមាជិក ។ ដូច្នេះពេលមានការចរចាក្នុងរោងចក្រអំពីលក្ខ- ខណ្ឌការងារ រឺក៏តំលៃផលិតផលថយចុះ សហជីពមួយគ្រាន់តែទៅអង្គុយហើយចាំមើលសហជីព មួយទៀតនិយាយ ។ មិនមែនពួកគេមិនគ្រាន់តែមិនបានធ្វើអោយស្ថានភាពប្រសើរឡើងទេ ប៉ុន្តែពួក គេធ្វើឱ្យស្ថានភាពកាន់តែអាក្រក់ទៅៗ នៅពេលដែលពួកគេមានការបែងចែកបែបនេះ គឺមានតែ ផលប្រយោជន៍របស់កម្មករតែប៉ុណ្ណោះដែលបាត់បង់ ។” - កម្មករម្នាក់លើកឡើងនៅពេលជួបជុំបីខែ ម្តងរបស់ WAC ។

សេរីភាពសមាគមបានផ្តល់អោយកម្មករគ្រប់គ្នាតាមច្បាប់ការងារកម្ពុជា គឺមានសារៈសំខាន់ណាស់សំរាប់ កម្មករអនុវត្តនូវសិទ្ធិរបស់គេនៅកន្លែងធ្វើការ<sup>២០</sup> ។ ប៉ុន្តែពេលដែលសហជីពបែងចែកអំណាចរបស់ពួកគេកាន់ តែខ្សោយ ហើយអាចប៉ះពាល់កម្មករពីព្រោះការព្រមព្រៀងគ្នា គឺមិនដែលបានសំរេចឡើយ ។ សាមគ្គីភាព និងឯកភាពរបស់សហជីពនានា ក្នុងរោងចក្រមួយជួយធ្វើអោយនិយោជកគោរពតាមច្បាប់ ហើយបើកប្រាក់ សំណងជូនកម្មករ ប្រសិនបើរោងចក្របិទទ្វារ ។ មានការចូលរួមរបស់កម្មករនិងការចែករំលែកព័ត៌មានរវាង សហជីព និងកម្មករគឺវិធីតែមានការគាំទ្រថែមទៀតសំរាប់ដោះស្រាយ ករណីដូចដែលលើកឡើងនេះ ។

ជារឿយៗ កម្មករបន្ទោសស្ថានភាពមិនពេញចិត្តមួយលើសហជីពរបស់ខ្លួន រឺគេសង្ឃឹមថាពេលកម្មករម្នាក់ រឺ កម្មករមួយក្រុមតូចទាមទារអ្វីមួយពីតំណាងសហជីព បញ្ហានោះនឹងត្រូវដោះស្រាយ ។ ប៉ុន្តែអំណាច របស់កម្មករបានមកពីចំនួនធំរាប់រយរាប់ពាន់ មិនមែនម្នាក់រឺ១០ រឺ២០នាក់ឡើយ ។ ចំនួនកាន់តែច្រើន អំណាចទទួលខុសត្រូវរបស់សហជីពចំពោះពួកគេកាន់តែខ្លាំង ។ ក្នុងអំឡុងពេលនៃការបញ្ចប់កូតា ជាពិសេស

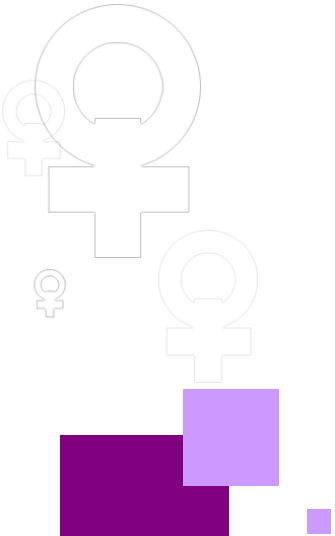
<sup>20</sup> មាត្រា ២៦៦-២៧៨ ច្បាប់ការងារកម្ពុជាឆ្នាំ ១៩៩៧ ជំពូកទី ដប់មួយ: សេរីភាពសហជីព និងការតំណាងកម្មករក្នុងសហគ្រាស ផ្នែកទីមួយ: សិទ្ធិក្នុងការបង្កើតសហជីព ។



គឺងាយស្រួលសំរាប់សហជីពដើម្បីយល់ព្រមទទួលប្រាក់ពិនិយោជក សាមគ្គីភាពនិងឯកភាពរបស់កម្មករគឺ មានសារៈសំខាន់ណាស់ហើយពួកគេត្រូវការធ្វើការយ៉ាងជិតស្និទ្ធជាមួយថ្នាក់ដឹកនាំដែលគួរទុកចិត្តបាន ។

ជាទូទៅ ការរំពឹងទុកដែលកម្មករមានចំពោះស្ថាប័នដែលបានបោះឆ្នោតតាមលក្ខណៈប្រជាធិបតេយ្យគឺខ្ពស់ បើប្រៀបធៀបទៅនឹងតួនាទីរបស់ពួកគេក្នុងស្ថាប័នទាំងនោះ ។ ការគិតនោះគឺថាពេលដែលពួកគេបោះឆ្នោត ជ្រើសរើសអ្នកដឹកនាំរួចរាល់នាសំព័ន្ធរបស់ស្ថាប័នមួយត្រូវបង្កើតឡើង ហើយបន្ទាប់មកពួកគេបញ្ចប់ការងារ /តួនាទីរបស់គេ ហើយស្ថាប័នរឺអ្នកដឹកនាំនឹងធ្វើអ្វីៗដែលអាចធ្វើបានដើម្បីធ្វើអោយប្រសើរឡើងនូវស្ថានភាព លំបាកដែលគេជួប ។ នោះគឺមិនមែនជាការពិតដែលកើតឡើងទេ បើសិនគ្មានការចូលរួមរបស់កម្មករក្នុង គ្រប់ដំណើរការសហជីពប្រជាធិបតេយ្យ ភាពជាតំណាងកម្មករពិតប្រាកដហើយនិងតំណាងភាពគឺមិនអាច អនុវត្តបានឡើយ ។

ករណីសិក្សាបន្តបន្ទាប់នេះ បង្ហាញអំពីកត្តាដែលជំរុញអោយកម្មករចាកចេញពីភូមិរបស់គេមកធ្វើការក្នុង រោងចក្រ និងអំពីស្ថានភាពក្នុងរោងចក្រមួយក្នុងចំណោមរោងចក្រជាច្រើនដែលលក្ខខណ្ឌការងារបានផ្លាស់ ប្តូរហើយប៉ះពាល់មកលើជីវភាពកម្មករ ។ ករណីសិក្សានេះមានលក្ខណៈដូចគ្នាទៅនឹងរឿងរ៉ាវជីវិតរបស់ កម្មករជាច្រើនក្នុងប្រទេសកម្ពុជា និងក្នុងប្រទេសកំពុងអភិវឌ្ឍន៍ដទៃទៀត ។





### ករណីសិក្សារបស់ WAC

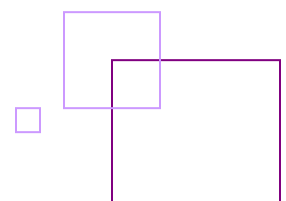
#### ខែ មីនា ២០០៥

ខ្ញុំមានអាយុ ២៣ ឆ្នាំ នៅលីវិនិងមកពីខេត្តកណ្តាល ។ ខ្ញុំមានបងប្អូនប្រុសបីនាក់ និងបងប្អូនស្រីប្រាំនាក់ ហើយខ្ញុំជាកូនទីពីរ ។ បងប្រុសរបស់ខ្ញុំគឺរៀបការហើយ ។ ប្អូនរបស់ខ្ញុំទាំងអស់កំពុងសិក្សា ។ ជីវភាពរបស់គ្រួសារខ្ញុំពឹងលើការធ្វើស្រែ និងដេរកន្ទេល ។ យើងមានស្រែមួយអំពកដើម្បីធ្វើស្រូវសំរាប់ខ្លួនឯងផ្ទាល់ ប៉ុន្តែជារឿយៗ ពួកយើងមិនអាចធ្វើគ្រប់គ្រាន់ដើម្បីគ្រួសារហូបឡើយ ។

ពេលដែលខ្ញុំមកភ្នំពេញជាដំបូងដើម្បីរកការងារធ្វើ ខ្ញុំបានរង់ចាំបីខែ ។ ខ្ញុំបានស្នាក់នៅផ្ទះរបស់បងប្អូនខ្ញុំ ប៉ុន្តែក៏ជួលដែរ ។ ខ្ញុំត្រូវបង់ ៧០ដុល្លារដើម្បីទទួលបានការងារធ្វើក្នុងរោងចក្រ ។ ក្នុងមួយខែខ្ញុំចំណាយរវាង ៣០ ដុល្លារ ទៅ ៤០ដុល្លារ ។ ខ្ញុំបានចូលរួមក្នុងវគ្គសិក្សាដែលមានរយៈពេលបីថ្ងៃ ស្តីពីសុខភាពបន្តពូជ ។

ខ្ញុំធ្វើការក្នុងរោងចក្រមួយម៉ឺនិកថ្នាំ ។ ពីមុននេះខ្ញុំបានធ្វើការនៅរោងចក្រឡាក់គីហ្សូនប្រាំឆ្នាំ ។ ខ្ញុំទទួលបានប្រាក់ខែ៤៥ដុល្លារក្នុងមួយខែ ។ ខ្ញុំបានសំរេចចិត្តមកធ្វើការទីនេះដោយខ្លួនឯង ពីព្រោះគ្មានការងារធ្វើនៅឯភូមិហើយមិត្តភក្តិខ្ញុំជាច្រើន បានចាកចេញពីភូមិមកធ្វើការក្នុងរោងចក្រនៅទីក្រុង ។ ខ្ញុំបានប្តូររោងចក្រឡាក់គីហ្សូន មករោងចក្រ អិលអេ ព្រោះឡាក់គីហ្សូនបានបិទទ្វារ ។ ពួកគេគិតការសងជំងឺចិត្តអោយកម្មករផ្អែកលើចំនួនឆ្នាំដែលយើងបានធ្វើការ ។ ប្រាក់សំណងការងារមួយឆ្នាំនិងប្រាក់ឈ្នួលអបប្បរមាក្នុងមួយខែគឺ ៤៥ដុល្លារ ។

ពេលដែលខ្ញុំបានផ្តើមធ្វើការដំបូង ខ្ញុំខ្លាចតែរោងចក្របិទទ្វារ ប៉ុន្តែឥឡូវខ្ញុំបានប្តូររោងចក្រ គឺមានអារម្មណ៍ធម្មតាទៅហើយ ។ ខ្ញុំគិតថាតាំងពីខ្ញុំមកភ្នំពេញហើយក្លាយជាកម្មកររោងចក្រកាត់ដេរ ខ្ញុំបានជួយក្រុមគ្រួសារខ្ញុំច្រើន ហើយខ្ញុំសប្បាយចិត្តអំពីការងារនេះ ។ ប្រាក់ដែលខ្ញុំធ្វើទៅពុកម៉ែនៅឯផ្ទះ គឺសំរាប់យកទៅទិញដីដើម្បីដាក់ស្រែ រឺទិញស្រូវពូជ និងជួយដល់ការសិក្សារបស់ប្អូនៗរបស់ខ្ញុំ ។ ប៉ុន្តែតាំងពីរោងចក្រមុនបានបិទទ្វារ ហើយខ្ញុំបានចាប់ផ្តើមធ្វើការនៅរោងចក្រថ្មីមួយទៀត ប្រាក់ឈ្នួលរបស់ខ្ញុំគឺមិនគ្រប់គ្រាន់ដើម្បីសន្សំខ្លះៗធ្វើទៅផ្ទះឡើយ ។ ពេលដែលខ្ញុំមិនមានលទ្ធភាពធ្វើប្រាក់ទៅផ្ទះ ក្រុមគ្រួសាររបស់ខ្ញុំជួបការលំបាក ។ ខ្ញុំសង្ឃឹមថាស្ថានភាពគ្រួសារខ្ញុំមិនធ្ងន់ធ្ងរពេកទេ ។ ពួកគាត់បានដាំបន្លែដែលអាចលក់បាន ។ ខ្ញុំដឹងថាពេលខ្លះម្តាយខ្ញុំធ្វើនំលក់ក្នុងភូមិ ។



ក្នុងរោងចក្រដែលខ្ញុំកំពុងធ្វើការសព្វថ្ងៃ ខ្ញុំធ្វើនៅផ្នែកដេរ ។ ប្រាក់ឈ្នួលរបស់ខ្ញុំគឺតាមអត្រាចំនួនបុង ប៉ុន្តែខ្ញុំ តែងតែមិនអាចដេរអោយបានគ្រប់ចំនួនដែលកំណត់អោយខ្ញុំឡើយ ។ ជារឿយៗ ខ្ញុំតែងតែត្រូវបានប្រធាន បន្ទោស ចំពោះការដេរមិនលឿនអោយគ្រប់ចំនួនដែលបានកំណត់ ហើយពួកគេបង្ខំខ្ញុំអោយនៅដេរលើសម៉ោង ដើម្បីឱ្យគ្រប់ចំនួន សូម្បីតែលើសពេលបន្ថែមម៉ោងក៏ដោយ ។ ពួកគេមិនបានអោយប្រាក់ឈ្នួលសំរាប់ពេល ដែលខ្ញុំត្រូវដេរបន្ថែមចំនួនទេ ។ ពេលខ្ញុំបានប្តឹងទៅនិយោជកអំពីការមិនបើកប្រាក់បន្ថែមម៉ោង ពួកគេ និយាយថា ដោយសារខ្ញុំដេរយឺត ហើយធ្វើការមិនចប់សព្វគ្រប់ ។ ក្រោយមកពួកគេដកយកកំណត់ត្រា ចំនួនខ្ញុំដេរ ហើយអោយខ្ញុំវិញពេលខ្ញុំដេរគ្រប់ ។

ខ្ញុំធ្វើការប្រាំបីម៉ោងក្នុងមួយថ្ងៃ សំរាកមួយម៉ោងហួបបាយ ។ ខ្ញុំតែងតែធ្វើការបន្ថែមម៉ោងពីពីរទៅបួន ម៉ោង ។ ជារឿយៗ ខ្ញុំត្រូវចំណាយពេលពីរម៉ោងសំរាប់បន្ថែមម៉ោង ដោយគ្មានប្រាក់ឈ្នួល ពីព្រោះខ្ញុំមិនបាន ដេរគ្រប់ចំនួនកំណត់ ។ ជាធម្មតា រោងចក្រធ្វើការតែមួយវេនទេ ប៉ុន្តែពេលមានការបញ្ជាទិញប្រញាប់ កម្មករ វេនយប់នឹងត្រូវជ្រើសរើសឱ្យចូលធ្វើការ ។

ខ្ញុំមិនបានដឹងច្រើនអំពីសិទ្ធិដែលកម្មករត្រូវទទួលដូចជា ប្រាក់រង្វាន់ប្រចាំឆ្នាំ ពីព្រោះរោងចក្រនេះទើបតែ ដំណើរការ ហើយយើងក៏មិនទាន់មានតំណាងកម្មករ រឹសហដីពនៅឡើយ ។ នៅរោងចក្រអិលអេ មាន សហជីពមួយ ។ ខ្ញុំក៏មិនដឹងច្រើនអំពីការសំរាកលំហែមាតុភាពដែរ ពីព្រោះខ្ញុំមិនទាន់ឃើញមានកម្មករមាន ផ្ទៃពោះសុំឈប់សំរាកលំហែមាតុភាពនៅឡើយ ។ ខ្ញុំដឹងថាការឈប់សំរាកអាពាហ៍ពិពាហ៍គឺបីថ្ងៃ ហើយបើ កម្មករណាសុំឈប់សំរាកប្រាំថ្ងៃ រោងចក្រនឹងបញ្ឈប់យើងភ្លាម ។ កម្មករណាម្នាក់ចង់សុំឈប់សំរាក ពីព្រោះមាន ជំងឺ ប្រធានក្រុម រឺ អ្នករដ្ឋបាលប្រាប់ថាឈប់មករោងចក្រទៀតទៅ ។

ខ្ញុំមិនចូលចិត្តធ្វើការបន្ថែមម៉ោងទេ ។ វាមិនអីទេបើធ្វើតែពីរម៉ោងក្នុងមួយថ្ងៃ ។ ប៉ុន្តែខ្ញុំមិនចង់ធ្វើច្រើនជាង នេះទេ ពីព្រោះខ្ញុំហត់នឿយ ដោយពេលខ្ញុំបើកប្រាក់ខែ គឺនៅតែតិចដដែល ។

មានភ្ញៀវមកមើលរោងចក្រដែរ ហើយពេលគេមកមើលម្តងៗ អ្នករដ្ឋបាលប្រាប់កម្មករអោយស្ងាត់ស្ងៀម ហើយសំអាតកន្លែងអោយស្អាត ។ មានច្រកចេញតែពីរទេក្នុងរោងចក្រ ហើយខ្ញុំគិតថាគឺមិនអាចប្រើប្រាស់ គ្រប់គ្រាន់សំរាប់អាគារទាំងបួនជាន់ឡើយ ។ មួយខ្សែសង្វាក់ផលិតកម្ម មានកម្មករប្រហែល ៤០នាក់ ដោយ



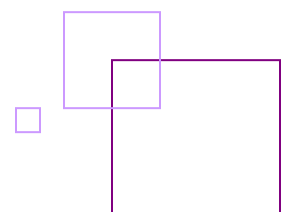
មិនមានសុវត្ថិភាពទាល់តែសោះប្រសិនបើមានភ្លើងឆេះ ។ មានបង្គន់ទាំងអស់១០ ប្រាំពីរសំរាប់ស្ត្រីនិងបីសំរាប់បុរស ប៉ុន្តែមិនគ្រប់គ្រាន់សំរាប់កម្មករទាំងអស់គ្នាប្រើប្រាស់ឡើយ ។

ខ្ញុំធ្លាប់ឈឺរាគ ក្អកនិងក្អែកខ្លួនខ្លាំង ប៉ុន្តែខ្ញុំអត់ទៅពេទ្យទេ ។ ខ្ញុំព្យាបាលនៅផ្ទះ គ្រាន់តែទិញថ្នាំពីឱសថស្ថាន ។ មានគ្លីនិកមួយក្នុងរោងចក្រ ប៉ុន្តែមិនអាចបំរើកម្មករទាំងអស់អោយបានគ្រប់គ្រាន់ទេពិព្រោះយើងមានគ្នាច្រើន ដូចនេះសេវាកម្មមិនល្អ ។ កម្មករភាគច្រើននឹងមិនទៅគ្លីនិកទេ ប្រសិនបើពួកគេមានជំងឺតិចតួចហើយវាក៏នៅឆ្ងាយពីកន្លែងធ្វើការដែរ ។

ខ្ញុំជួលបន្ទប់ជាមួយមិត្តភក្តិបួននាក់ ក្នុងតំលៃ២០ដុល្លាក្នុងមួយខែ យើងជួលរួមគ្នា ។ នៅផ្ទះដែលខ្ញុំជួលទាំងមូល មានបន្ទប់ទឹកតែពីរទេ ដែលមិនគ្រប់គ្រាន់ឡើយ ។ យើងអត់មានទូទស្សន៍ក្នុងបន្ទប់ទេ ហើយមានសោរតែមួយសំរាប់ទាំងអស់គ្នា ។ យើងចំណាយ ៥ ដុល្លាសំរាប់ថ្លៃភ្លើង និង៥០០០រៀល សំរាប់ទឹកក្នុងមួយខែ ។ ខ្ញុំទិញភ្លើងពីម្ចាស់ផ្ទះ ។

ពេលខ្ញុំទំនេរ ខ្ញុំដើរកំសាន្ត ប៉ុន្តែមិនញឹកញាប់ទេ ម្តងរៀងរាល់ពីររឺបីខែ ។ មួយលើកខ្ញុំចំណាយប្រហែល ៥ ដុល្លា ។ ខ្ញុំធ្វើម្ហូបខ្លួនឯង ម្នាក់ៗត្រូវចំណាយប្រហែល ២០០០ ទៅ ៣០០០ រៀលក្នុងមួយថ្ងៃ ។ ពីមុនខ្ញុំបានធ្វើប្រាក់ ៣០ ទៅ ៤០ដុល្លាក្នុងមួយខែទៅផ្ទះទៅអោយក្រុមគ្រួសារខ្ញុំ ប៉ុន្តែឥឡូវខ្ញុំអត់មានលុយគ្រប់គ្រាន់ដើម្បីធ្វើទៅផ្ទះទេ ។ ក្នុងពេលអនាគតខ្ញុំចង់រកស៊ី ប្រសិនបើខ្ញុំមានកូន ខ្ញុំចង់អោយកូនខ្ញុំរៀនអោយបានខ្ពស់ពិព្រោះលំបាករកការងារធ្វើ ។ ប្រសិនបើរោងចក្របិទទ្វារ ខ្ញុំអត់មានជំរើសទេ ប៉ុន្តែត្រូវត្រឡប់ទៅភូមិវិញ ។

ការផ្លាស់ប្តូរលក្ខខណ្ឌដែលបានពិពណ៌នានៅក្នុងផ្នែកនេះ គឺជារឿងរ៉ាវដែលកម្មករជួបប្រទះដូចគ្នាទាំងក្នុងបណ្តាប្រទេសនៅទ្វីបអាស៊ី និងអាមេរិកកណ្តាល ។ នៅសម័យក្រោយការបញ្ចប់កូតា និយោជកហាក់បីដូចជាមានតាក់ទិចជាទូទៅមួយ ក្នុងការគំរាមរើរោងចក្រចេញ ដើម្បីទាមទារឱ្យកម្មករធ្វើការច្រើនជាងមុន រឹតបន្តិច ពេលឈប់សំរាក និងជួលកម្មករក្នុងកិច្ចសន្យារយៈពេលខ្លី ។



**ជំពូកទីពីរ : ករណីនៃការបិទរោងចក្រ**

ជំពូកនេះផ្តោតទៅលើយន្តការដែលនិយោជកប្រើពេលមានការបិទរោងចក្រ និងថាតើកម្មករបានចូលរួមយ៉ាងណាក្នុងការបិទទ្វារនោះ ។

ករណីរោងចក្រខាងក្រោមនេះ បង្ហាញថាអំណាចរបស់សហជីពថែមចុះដោយសារមានការជ្រើសតាំងសហជីព និងស្ថានភាពមិននឹងរនៃបរិយាកាសរោងចក្រក្រោយសម័យកូតាបញ្ចប់ ។ ពិតមានទាំងនោះបានចងក្រងពីរបាយការណ៍របស់កម្មករពាក់ព័ន្ធក្នុងករណីនីមួយៗ នៃការបិទរោងចក្រ ។

**ករណីទីមួយ : រោងចក្រសំហាន់ (Sam Han Cambodia Fabric Company Limited)**

**ពិតមានបានប្រមូលនៅថ្ងៃទី ៣០ ឧសភា ២០០៥**

ចំពោះកម្មករដែលធ្វើការក្នុងរោងចក្រសំហាន់ លក្ខខណ្ឌគឺលំបាកខ្លាំងណាស់ ។ សំហាន់ គឺជាក្រុមហ៊ុនដែលមានម្ចាស់ជាជនជាតិកូរ៉េ បានបើករោងចក្រនៅឆ្នាំ ១៩៩៥ នៅកម្ពុជា ។ រោងចក្រនេះគឺជារោងចក្រប៉ាក់ និងដេរសំលៀកបំពាក់អោយក្រុមហ៊ុនGAP ។ រហូតមកទល់ពេលថ្មីៗនេះ រោងចក្រនេះដំណើរការពីរវេន ពីម៉ោង៧ ព្រឹក ដល់ ៦ល្ងាច និងពីម៉ោង៧ល្ងាច ដល់៦ព្រឹក ។

លក្ខខណ្ឌការងារនៅផ្នែកដេរ និងប៉ាក់គឺស្រដៀងគ្នា ប៉ុន្តែកម្មករនៅផ្នែកដេរ គឺទទួលសំពាធខ្លាំងជាង ពីថៅកែដើម្បីធ្វើការអោយបានរហ័ស និងធ្វើការបន្ថែមម៉ោងដើម្បីបង្ហើយការងាររបស់គេ ។ ប្រសិនបើពួកគេមិនធ្វើការអោយបានលឿនទេ ពួកគេនឹងទទួលការព្រមាន ។ ជួនកាលកម្មករធ្វើការនៅក្នុងរោងចក្រតាំងពីយប់រហូតដល់ព្រឹក ហើយនៅបន្តរហូតដល់ថ្ងៃត្រង់ ។ ក្នុងករណីខ្លះ កម្មករសន្លប់ដោយសារអស់កំលាំង ។

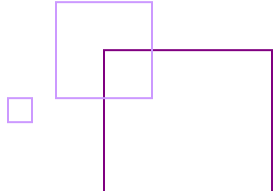
នៅអាគារប៉ាក់ កម្មករមិនសូវទទួលសំពាធដូចនៅផ្នែកដេរទេ ប៉ុន្តែលក្ខខណ្ឌនៅតែលំបាក ។ ពួកគេមិនអនុញ្ញាតអោយចូលរួមជាមួយសហជីព ។ ពួកគេទទួលប្រាក់ឈ្នួលតាម ចំនួនដែលគេផលិតបាន ហើយតម្លៃប្រែប្រួលអាស្រ័យលើម៉ូដដែលរចនាឡើង ។ ប្រសិនបើម៉ូដលំបាក អារយីតមួយថ្លៃ ៣៧០០ រៀល (០,៩៣ ដុល្លារអាមេរិក) ។ បើរោងចក្រមានការងារច្រើនអោយកម្មករធ្វើ ក្នុងមួយថ្ងៃកម្មករដែលមានជំនាញស្ងាត់



អាចធ្វើបាន ប្រាំមួយរយប្រាំពីរអារ្យមន្ត្រីបន្ថែមម៉ោងផង ។ ប៉ុន្តែមានរយៈពេលតែប្រាំមួយខែ ប៉ុណ្ណោះក្នុង មួយឆ្នាំ ដែលមហាញ្ជីក ចំណែកពាក់កណ្តាលឆ្នាំទៀតមិនសូវរស់ទេ ។ ក្នុងឆ្នាំ ២០០០ កម្មករដែលដឹកនាំ ដោយសហជីពសេរីកម្មករកម្ពុជា បានធ្វើកូដកម្មដើម្បីដកអ្នកគ្រប់គ្រង ខ្មែរចេញពីផ្នែកដេរ ។ កូដកម្មទទួល បានជោគជ័យ ប៉ុន្តែប្រាក់ឈ្នួលសំរាប់ថ្ងៃដែលកម្មករធ្វើកូដកម្មបានត្រូវកាត់ ។

នៅចុងឆ្នាំ ២០០៣ កម្មករមិនមានការងារច្រើនធ្វើទេ ហើយបានទទួលការព្រមានមិនអោយចូលសហជីព ។ ទោះជាយ៉ាងណាក៏ដោយ កម្មករខ្លះនៅតែជាសមាជិកសហជីពដដែល ។ នៅឆ្នាំ២០០៤ មានការកើនឡើងនៃ ការងារធ្វើ ហើយរោងចក្របានផ្លាស់ប្តូរជាច្រើន ។ លែងមានការងារបន្ថែមម៉ោងទៀតហើយ ដោយកម្មករ ធ្វើការត្រឹមប្រាំបីម៉ោងក្នុងមួយថ្ងៃ ។ មានការកើនឡើងចំនួនកម្មករបណ្តោះអាសន្ន ហើយចំនួនកម្មករជា ទូទៅមានការកាត់បន្ថយច្រើន ។ ក្នុងចំណោមកម្មករទាំង២៧ប្តូកនៅផ្នែកតំបាញ ប្រាំបួកបានកាត់បន្ថយ ហើយកម្មករដទៃទៀតត្រូវ បានផ្ទេរទៅផ្នែកផ្សេង ។ ការផ្លាស់ប្តូរនេះពិបាកណាស់សំរាប់កម្មករ ព្រោះពួកគេ មិនទាន់ប្រសប់ជាមួយការងារថ្មី ធ្វើការមានកំហុសច្រើន ហើយត្រូវចំណាយពេលបន្ថែមកែតម្រូវកំហុស នោះ ។ ជួនកាល ចំណាយពេលមួយសប្តាហ៍ ដើម្បីបង្ហើយបានអារម្មណ៍ ។ អាត្រាតំលៃកំឡាត់ចុះផងដែរ ។ ឧទាហរណ៍ កម្មករធ្លាប់ទទួលបាន ៣.៧០០ រៀលក្នុងមួយអារ្យ ប៉ុន្តែធ្លាក់ដល់ ២.៨០០ រៀល ក្នុងមួយអារ្យម៉្លង ដដែល ។ នៅក្នុង ចុងឆ្នាំ ២០០៤ មានបញ្ហាជាច្រើនក្នុងរោងចក្រ និងកើនឡើងនូវភាពមិននឹងនរ ។ អត្រា ប្រាក់ឈ្នួលតាម ចំនួនបុរេបន្តធ្លាក់ចុះ ហើយកម្មករវេនយប់មិនបានទទួលប្រាក់ឈ្នួលរយៈពេលពីរខែ ។ ក៏មាន ការថយចុះ ការងារធ្វើដែរ ។ តាំងពីពេលនោះមកកម្មករធ្វើការតែបួនរី ប្រាំថ្ងៃប៉ុណ្ណោះក្នុងមួយសប្តាហ៍ ។

ពីមុនៗ ពេលដែលចេញសំលៀកបំពាក់ម៉្លងថ្មី កម្មករត្រូវបានគេប្រាប់ថា បានទទួលថ្លៃឈ្នួលប៉ុន្មាន ចំពោះ អារ្យម៉្លងនោះ ។ ប៉ុន្តែកម្មករបានដេរកន្លះខែហើយ ទើបពួកគេត្រូវបានប្រាប់ពីចំនួនពួកគេបានទទួលប្រាក់ឈ្នួល ប៉ុន្មានក្នុងមួយខែនោះ ។ ពេលដែលពួកគេដឹងពីតម្លៃ គឺថ្លៃថោកជាងម៉្លងដដែល ដែលធ្លាប់ធ្វើឆ្នាំកន្លងទៅ ។ សហជីពជួយពួកគេតវ៉ាអំពីរឿងតំលៃនេះ ។ ការតវ៉ានេះ ធ្វើអោយមានការឡើងថ្លៃខ្លះចំពោះអារ្យម៉្លងប្រភេទ ខ្លះ ប៉ុន្តែបានតែ១០០រៀល (០.០២៥ ដុល្លារអាមេរិក) ហើយម៉្លងផ្សេងៗទៀតមិនបានឡើងថ្លៃ ទាល់តែ សោះ ។



ការបើកប្រាក់ឈ្នួល ក៏ជាបញ្ហាផងដែរ ។ កម្មករបានត្រូវបើកប្រាក់ខែរបស់គេ នៅថ្ងៃទីប្រាំនៃខែបន្ទាប់ ។ ប៉ុន្តែពេលខ្លះ ប្រសិនបើថ្ងៃទីប្រាំថ្ងៃសៅរ៍ និយោជកមិនចង់បើកប្រាក់ឈ្នួលទាន់ពេលវេលាទេ ។ នៅចុងខែ កញ្ញា (២០០៤) កម្មករធ្វើកូដកម្ម ពីព្រោះម្ចាស់រោងចក្រមិនបើកប្រាក់ឈ្នួលអោយកម្មករសំរាប់វេនបន្ថែម ម៉ោងដែលគេបានធ្វើអស់រយៈពេលពីរខែហើយ ។ ពួកគេត្រូវទទួលបានប្រាក់ឈ្នួលនៅថ្ងៃទីប្រាំខែកញ្ញា ប៉ុន្តែ មិនទាន់បានទទួលទេ រហូតដល់ថ្ងៃទី២០ ទើបបានទទួល ។ ពេលនិយោជកបើកប្រាក់ខែអោយ គេប្រាប់កម្មករ ថា គេមិនបើកប្រាក់ឈ្នួលដែលធ្វើការបន្ថែមម៉ោងទេ ពីព្រោះអារ្យខូច ។ កម្មករបានធ្វើកូដកម្មស្ទើរតែជិតដល់ ពេលភ្នំបិណ្ឌ(ការឈប់សំរាកប្រចាំឆ្នាំខែតុលា) ។ ពេលដែលពួកគេទទួលបានប្រាក់ខែ ពួកគេមិនបានទទួល ទាំងអស់ទេ ហើយកម្មករខ្លះបានទទួលច្រើនជាងកម្មករដទៃទៀត ។ បន្ទាប់មក ពួកគេបានត្រូវប្រាប់ថា រោងចក្រនឹងផ្អាកសកម្មភាពរយៈពេលពីរខែ ។

នៅចុងបញ្ចប់នៃរយៈពេលពីរខែ ពួកគេត្រឡប់មកធ្វើការវិញ ប៉ុន្តែមិនមានការងារគ្រប់គ្រាន់ឱ្យគ្រប់គ្នា ធ្វើទេ ។ តំលៃឈ្នួលដេរបានថយចុះ ។ កម្មករដែលមិនមានការងារធ្វើគ្រាន់តែមកចុះហត្ថលេខា បញ្ជី អវត្តមានសំរាប់សប្តាហ៍ ។ ពួកគេត្រឡប់ចូលធ្វើការវិញក្នុងខែធ្នូ ប៉ុន្តែមិនទាន់បានប្រាក់ឈ្នួលទេ រហូត ដល់ពាក់កណ្តាលខែកុម្ភៈ ហើយក្រុមហ៊ុនចេះតែបន្តរកលេស អំពីហេតុផលមិនបើកប្រាក់ឈ្នួលដល់កម្មករ ហើយលើកពេលបើកប្រាក់ឈ្នួល ។

នៅខែកុម្ភៈ(២០០៥) កម្មករធ្វើកូដកម្មម្តងទៀត ។ ប៉ូលីសមានការប្រឈមមុខទល់ជាមួយកម្មករ ហើយ បំបែកពួកគេមិន ពួកគេទាក់ទងជាមួយសហជីព ។ បន្ទាប់មកកម្មករត្រូវអញ្ជើញមកប្រជុំនៅក្រសួងសង្គមកិច្ច ដែលពុំមាន សំរេចបាននូវកិច្ចព្រមព្រៀង ដែលកម្មករបានស្នើសុំទេ ។ ដូច្នេះពួកគេក៏បានសំរេចទៅរដ្ឋសភា ជាតិ ។ នៅតាមផ្លូវ ប៉ូលីសហាមប្រាមពួកគេមិនឱ្យបន្តការធ្វើដំណើរ ហើយចាប់ពួកគេទៅស្ថានីយ៍ប៉ូលីស ។ មួយថ្ងៃក្រោយមក ពួកគេទទួលបានប្រាក់ខែរបស់ពួកគេ ប៉ុន្តែទទួលបានតែខែធ្នូ និងខែមករាទេ ។ សហជីពធ្វើកិច្ចព្រមព្រៀង ជាមួយរោងចក្រផ្អាកដំណើរការពីរឆ្នាំ ដោយមិនមានការឯកភាពពីកម្មករទេ ។ កម្មករធ្វើកូដកម្មម្តងទៀត ពីព្រោះច្បាប់អនុញ្ញាតិអោយរោងចក្រផ្អាកសកម្មភាពរយៈពេលពីរខែទេ ។

“ យើងបានទាមទារអោយរោងចក្រសងប្រាក់សំណងប្រសិនបើពួកយើងត្រូវបានបញ្ឈប់ កម្មករមួយរូបបាន និយាយ ។ ប៉ុន្តែប៉ូលីសនៅរោងចក្របានចាប់ផ្តើមត្រូវវែងខ្សែស្នប់ងូរទឹកភ្នែក និងលើកកាំភ្លើងឡើង ។ ”



យ៉ាងណាក៏ដោយ កម្មករបានបន្តទាមទារបញ្ហានេះ ហើយបានសរសេរបណ្តឹងទៅស្ថាប័នផ្សេងៗ ។ ក្នុង រយៈពេលបីខែបន្ទាប់មក ពួកគេបានបំបែកជាបក្សពួកក្រុមផ្សេងគ្នា។ អ្នកខ្លះរកបានការងារថ្មី ហើយខ្លះ ទៀតទៅផ្ទះ ដើម្បីរកការងារផ្សេងទៀត។

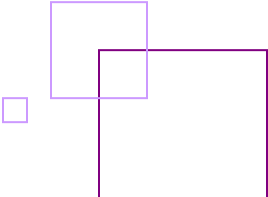
មកដល់ខែកុម្ភៈ ឆ្នាំ២០០៦ ករណីរោងចក្រដែលមានម្ចាស់ជាជនជាតិកូរ៉េនេះ មិនទាន់បានដោះស្រាយនៅ ឡើយ ប៉ុន្តែនៅតាំងនៅតុលាការក្រុង។ រឿងក្តីរោងចក្រនេះ មានលក្ខណៈសកម្មជាងនៅពាក់កណ្តាលដើម ឆ្នាំ២០០៥ ប៉ុន្តែមិនទាន់មានលេចលើដំណឹងអ្វីទេនៅពេលនេះ។ ចលនាផ្លាស់ប្តូរនៃមូលធន បានទុកអោយ កម្មកររោងចក្រសំហាន់ រសាត់បាត់នូវក្តីសង្ឃឹមក្នុងការទទួលបានកញ្ចប់ប្រាក់សំណងរបស់ពួកគេ ។

**ករណីទីពីរ : រោងចក្រ Mighty Spectra  
(Btvanhml)ankvixsha qat 2005**

Mighty Spectra គឺជារោងចក្រមួយដែលផលិតឱ្យក្រុមហ៊ុន GAP និង Banana Republic ។ រោងចក្រ នេះមានម្ចាស់ជាអ្នកវិនិយោគមកពីហុងកុង ហើយមានទីតាំងនៅសង្កាត់ព្រែកលាភ ខ័ណ្ឌបួស្សីកែវ ក្រុង ភ្នំពេញ ។ រហូតមកដល់ពេលថ្មីៗនេះ រោងចក្រមានជួលកម្មករប្រហែល ២០០០នាក់ ។

រឿងរាល់ឆ្នាំក្នុងខែធ្នូ រោងចក្រ Mighty Spectra តែងតែគ្មានការងារនៅផ្នែកខ្លះអស់រយៈពេលពីរសប្តាហ៍ ក្នុងពេលនេះ កម្មករទាំងអស់ទទួលបានប្រាក់ខែតែ ៥០ ភាគរយប៉ុណ្ណោះនៃប្រាក់ឈ្នួលអប្បបរមា។ ប៉ុន្តែ ចាប់តាំងពីខែកញ្ញាឆ្នាំ ២០០៤ ផ្ទៃកន្លះនៃសង្វាក់ផលិតកម្មចាប់ផ្តើមគ្មានការងារធ្វើ ហើយចំនួនចេះតែបន្ត កើតឡើង រហូតដល់ពាក់កណ្តាលខែធ្នូ ខ្សែសង្វាក់ផលិតកម្មទាំងមូលគ្មានការងារធ្វើ ។ រវាងខែ កញ្ញា និងខែ ធ្នូ កម្មករដែលគ្មានការងារធ្វើបានត្រូវប្រាប់អោយមកចុះហត្ថលេខាលើកំណត់ត្រាការងាររបស់គេ រៀងរាល់ពីរ សប្តាហ៍ម្តង។ ពួកគេ ទទួលបានប្រាក់ខែ ៥០ភាគរយនៃប្រាក់ឈ្នួលអប្បបរមា ចំណែកអ្នកដែលមានការងារ ធ្វើទទួលបានប្រាក់ឈ្នួលតាមអត្រាចំនួនបុរេ។

កម្មករមានការខ្វល់ខ្វាយពីហេតុការណ៍ដែលចេះតែបន្តទៅនេះ ពីព្រោះពួកគេជាច្រើនដែលបានត្រឡប់ទៅ ភូមិវិញពេលដែលគ្មានការងារធ្វើ មិនមានលទ្ធភាពត្រឡប់មកវិញដើម្បីផ្តិតមេដៃលើកំណត់ត្រាការងាររបស់ ពួកគេ។ ស្ថានភាពមិនបានប្រសើរឡើងឡើយ តែចេះតែអាក្រក់ឡើងៗ។ រោងចក្រជាច្រើន ក៏ប្រឈម



មុខនិងស្ថានភាពដូចគ្នាដែរ វិមួយបិទទ្វារ វិជ្ជាករដំណើរការ។ ទីបំផុតអ្នកគ្រប់គ្រងរោងចក្រ Mighty Spectra បានជូនដំណឹង អំពីការផ្អាកដំណើរការពីរខែ ចាប់ពីថ្ងៃទី២២កុម្ភៈ ដល់ ២២មេសា ២០០៥។ ឥឡូវនេះ មិនមានកម្មករណាបានទទួលប្រាក់ឈ្នួលទេ បានតែប្រាក់សំរាប់ស្នាក់នៅ ដែលប្រែប្រួលពី ៤ ទៅ ៩ ដុល្លារអាមេរិកក្នុងមួយខែ ផ្អែកលើចំនួនឆ្នាំដែលគេធ្វើការក្នុងរោងចក្រ ។

នៅថ្ងៃទី២២ ខែមេសា ឆ្នាំ២០០៥ កម្មករបានត្រឡប់មករោងចក្រវិញ។ ពេលពួកគេមកដល់ ពួកគេត្រូវសហជីពខ្លួនប្រាប់ថា រោងចក្របិទទ្វារហើយម្ចាស់រោងចក្របានស្នើឱ្យពួកគេផ្តិតមេដៃ ដើម្បីជាកស្ថានលើឯកសារអំពីរយៈពេលធ្វើការរបស់គេមុនពេលរោងចក្របិទទ្វារ ។ អ្នកគ្រប់គ្រងបានចាប់ផ្តើមទូទាត់ប្រាក់ខែ អោយកម្មករនៅកន្លែងបីដែលបានរៀបចំធ្វើនៅក្នុងរោងចក្រ ។ កម្មករត្រូវចុះហត្ថលេខាលើឯកសារពាក់ព័ន្ធនឹងប្រាក់ខែរបស់គេ ។ ប៉ុន្តែកម្មករបានត្រូវបង្ខំអោយចុះហត្ថលេខា មុនពេលពួកគេមានពេលពិនិត្យឯកសារ ។ រដ្ឋបាលក៏ដកកាតរបស់កម្មករពេលដែល ពួកគេបើកប្រាក់ខែហើយ ដូចនេះកម្មករដែលមានសិទ្ធិចូលរោងចក្រ ទៀតហើយ ។ រដ្ឋបាលអោយសៀវភៅការងារមកកម្មករដែលមានព័ត៌មានអំពីជំនាញ និងបទពិសោធន៍របស់ កម្មករក្នុងរោងចក្រ ។ ក្នុងពេលនោះ មានវត្តមានរបស់អនុប្រធានសហព័ន្ធមួយរូបឃ្នាំមើលដំណើរការនេះ ដែលបានរាយការណ៍ថាមិនបានឃើញមានអ្វីមិនធម្មតាទេ ។ កម្មករបានភ្ញាក់ផ្អើលចំពោះរឿងនេះ ប៉ុន្តែអាច ធ្វើអ្វីមួយបានតិចតួចប៉ុណ្ណោះ ពីព្រោះប៉ូលីសមានវត្តមាននៅទីនោះដើម្បីបំភ័យពួកគេ ។ ពួកគេបានប្រាប់ថា ប្រសិនបើពួកគេមិនចេញទេ រឿងមិនល្អនឹងកើតមានឡើង ដែលជាហេតុធ្វើអោយពួកគេបែកខ្ញែកគ្នា យ៉ាង ឆាប់រហ័ស ។

កម្មករបានសួរទៅតំណាងក្រុមហ៊ុន GAP នៅកម្ពុជាអំពីការបិទទ្វាររោងចក្រ ហើយអ្នកតំណាងនោះបាន ប្រាប់ថាក្រុមហ៊ុនមិនបានដឹងអំពីរឿងនេះទេ ។ ប៉ុន្តែប្រសិនបើរោងចក្របិទទ្វារ ត្រូវតែមានឯកសារដាក់ អោយគេដឹង ។ គាត់ក៏អធិប្បាយថា គឺមិនស្របច្បាប់ទេ ដែលរោងចក្រទូទាត់ប្រាក់ខែកម្មករជាឯកតោភាគី ហើយកម្មករអាចប្តឹងទៅតុលាការ ។ ប៉ុន្តែពេលនេះ មានកម្មករតែមួយរូបប៉ុណ្ណោះដែលចង់ប្តឹង ។

កម្មករក៏បានស៊ើបអំពីការបិទរោងចក្រនេះជាមួយអង្គការ ILO ដែរ ដែលទទួលបន្ទុកឃ្នាំមើលរោងចក្រដែល នាំសំលៀកបំពាក់ចេញពីកម្ពុជា ។ អង្គការILO និយាយថា ខ្លួនមិនបានដឹងថារោងចក្រនេះបិទទ្វារទេ ហើយបានដឹងពីGMAC ថារោងចក្រនេះផ្អាកដំណើរការប៉ុណ្ណោះ ។ តំណាង ILO ក៏បាននិយាយដែរថា





ប្រសិន បើដំណើរការរោងចក្រត្រូវផ្អាក កម្មករត្រូវទទួលបានប្រាក់អតីតភាពការងារ និងប្រាក់ប្រចាំឆ្នាំ ។ ប៉ុន្តែ កម្មករបានដឹងពីតំណាង សហជីពមួយរូបថា មិត្តភក្តិម្នាក់បានអានអំពីការលក់រោងចក្រក្នុងកាសែតជា ភាសាចិន ហើយពេលថ្មីៗនេះ មានជនជាតិចិនចេញចូលមើលច្រើន ។

ដោយចេះតែបន្តស៊ើបតទៅទៀត កម្មកររកឃើញថា ប្រធានសហព័ន្ធសហជីពជាតិនៃឧស្សាហកម្មវាយនភណ្ឌ ជាតិកាត់ដេរ(NIFTUC) មិនបានដឹងអំពីការបិទរោងចក្រនេះទេ ទោះបីជាតំណាងសហព័ន្ធរបស់នាងបាន ជួបប្រជុំជាមួយម្ចាស់រោងចក្រ និងតំណាងកម្មករក៏ដោយ ។ ពេលដែលនាងបានអានព័ត៌មានអំពីការបិទ រោងចក្រក្នុងកាសែត នាងទូរស័ព្ទទៅតំណាងសហជីពរោងចក្រ ។ តំណាងរូបនោះបញ្ជាក់ថាពិតអំពីព័ត៌មាន នោះ ហើយអះអាងថា រោងចក្របានបើកប្រាក់អោយកម្មករអស់ហើយតាមច្បាប់របស់កម្ពុជា រួមមានទាំង ជូនដំណឹងអំពីការបិទទ្វារជាមុន ទូទាត់ប្រាក់ខែសមស្របជូនកម្មករ បើកប្រាក់ខែអោយកម្មករដែលធ្វើការតែ ពីរបីថ្ងៃក្នុងមួយខែសងទៅកម្មករយ៉ាងត្រឹមត្រូវ និងប្រាក់អតីតភាពការងារ និងរង្វាន់ប្រចាំឆ្នាំ ។

កម្មករដឹងថា តាមពិតអ្នកគ្រប់គ្រងរោងចក្រមិនបានធ្វើតាមបទបញ្ញត្តិនេះទេ ។ កម្មករបានត្រូវប្រាប់ថា ប្រសិនបើពួកគេចង់ធ្វើពាក្យបណ្តឹង ត្រូវប្រមូលគ្រប់មេដៃកម្មករទាំងអស់ ។

នៅថ្ងៃទី ២៦ ខែ មិថុនា ឆ្នាំ ២០០៥ កម្មករបានទូរស័ព្ទទៅប្រធានសហព័ន្ធ NIFTUC បន្ទាប់ពីប្រមូលផ្តុំគ្នា បាន ២០០នាក់ ដែលចង់ប្តឹងពីការបិទរោងចក្រ ។ ប្រធានសហព័ន្ធនិយាយថារោងចក្រ បានជូនដំណឹងថា នឹងលក់រោងចក្រនេះ ហើយកម្មករត្រូវធ្វើពាក្យបណ្តឹងអោយបានឆាប់ ។ មកដល់ពេលនេះ តំណាងសហជីព សុំលាឈប់ពីរោងចក្រ និងពីសហព័ន្ធ ។

កម្មករបានព្យាយាមស្វែងរកឯកសារដែលសហជីព និងម្ចាស់រោងចក្របានចុះហត្ថលេខា និងឯកភាពគ្នា ។ ពួកគេបានទាក់ទងប្រធានសហជីពតាមទូរស័ព្ទ ។ គាត់បានប្រាប់កម្មករថា មានកិច្ចព្រមព្រៀងលើក្រដាស ស្នាម ។ ប៉ុន្តែគាត់បានប្រាប់ពួកគេទៀតថា អ្នកដែលមកពីសហព័ន្ធសហជីពកម្ពុជា(CUF) មានឯកសារ នោះ ។ គាត់ក៏បាននិយាយទៀតថា គាត់បានចូលរួមប្រជុំមួយនៅថ្ងៃទី២៤ ខែមិថុនា ឆ្នាំ២០០៥ ដែលកិច្ចប្រជុំ នោះនិយាយថា រោងចក្រនឹងបើកឡើងវិញនៅខែតុលា ឆ្នាំ២០០៥ ។ ប៉ុន្តែ ពេលគាត់បានទៅជាមួយប្រធាន សហព័ន្ធសហជីពកម្ពុជា ទៅក្រសួងពាណិជ្ជកម្មកំណត់ត្រារបស់គេនោះ បង្ហាញថា រោងចក្របានបិទទាំងស្រុង ហើយផ្អែកលើគោលការណ៍ច្បាប់ ។



ដោយសារកម្មករបានផ្តិតមេដៃរបស់គេរួចហើយបានទទួលប្រាក់ខែផងដែរនោះ អ្នកដឹកនាំសហជីពមាន អារម្មណ៍ថា គឺមានការលំបាកក្នុងការធ្វើពាក្យបណ្តឹង ។

ការបិទទ្វាររោងចក្រកើតមានឡើងបន្ទាប់ពីរោងចក្រជាច្រើនផ្អាកដំណើរការ ហើយបានចរចាជាមួយកម្មករ ដើម្បីបន្ថយតំលៃបុង ។ ក្នុងខែធ្នូ ឆ្នាំ២០០៤ ម្ចាស់រោងចក្រ និងនាយកក្រុមហ៊ុន បានជួបជាមួយកម្មករ និង តំណាងសហជីព ៤០ នាក់ ។ អ្នកគ្រប់គ្រងបានលើកសំណើអោយផ្នែកកម្មករ ២,៥០ \$ សំរាប់រយៈពេលធ្វើការ ៨ម៉ោង ក្នុងមួយថ្ងៃ លើម៉ូដធីដែលគេរចនាឡើង ។ ពួកគេក៏ត្រូវបានប្រាប់ដែរថា នឹងបានប្រាក់ច្រើន ប្រសិនបើគេធ្វើការច្រើនម៉ោង ។ កម្មករបានឆ្លើយថា ហើយពេលនោះសំណើមិនត្រូវបានសំរេចឡើយ ។ ភាគី ទាំងពីរបានឯកភាពថា ប្រសិនបើរោងចក្រចេញម៉ូដធី ពួកគេនឹងចរចាអំពីតំលៃផលិតផល ។

នៅថ្ងៃទី១៥ ខែកុម្ភៈ ឆ្នាំ២០០៥ ជាថ្ងៃបើកប្រាក់ខែរបស់កម្មករក្នុងរោងចក្រ តំណាងកម្មករ និងនាយក រោងចក្របានជួបប្រជុំ ។ កម្មករ៤០នាក់ ដែលមានវត្តមានបានត្រូវប្រាប់ថា រោងចក្រមានការបញ្ជាទិញតិចតួច ហើយផ្អាកសកម្មភាពពីរខែ ចាប់ពីថ្ងៃទី២២ ខែកុម្ភៈ ដល់ ២២មេសា ឆ្នាំ២០០៥ ។ នេះគឺជារយៈពេលច្រើន បំផុតដែលច្បាប់អនុញ្ញាតអោយ ។ រោងចក្របានបើកប្រាក់ផ្លែស្លាក់នៅក្នុងរយៈពេលនោះ ។ កម្មករថ្មីដែល ទើបនឹងចូលធ្វើការ ទទួលបាន៥\$ក្នុងមួយខែ ហើយអ្នកដែលធ្វើការយូរឆ្នាំទទួលបាន៩\$ ។ កម្មករដែលរស់នៅ ផ្ទះក្នុងបរិវេណរោងចក្រទទួលបានតិច ។ រោងចក្របើកប្រាក់ខែអោយកម្មករចាប់ពីថ្ងៃទី១ ដល់ទី២២ ខែកុម្ភៈ ។ បន្ទាប់ពីបានប្រាក់ខែចុងក្រោយរបស់គេហើយ កម្មករជាច្រើនបានត្រឡប់ទៅផ្ទះវិញ ។

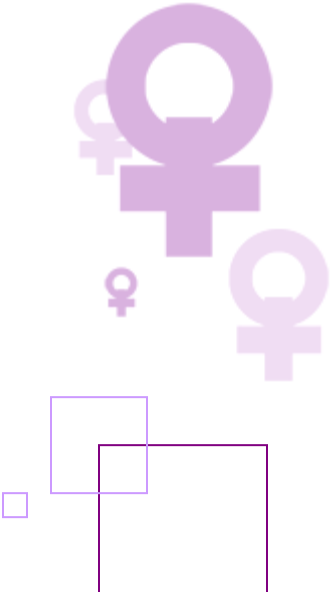
ពេលដែលកម្មករមិននៅក្នុងអំឡុងពេលពីរខែដែលផ្អាកការងារ មានកិច្ចប្រជុំពីររវាងនាយករោងចក្រ កម្មករ និងសហជីពមកពីប៊ិសហព័ន្ធសហជីព ។ អ្នកដឹកនាំសហជីពនៅក្រោមសហព័ន្ធសហជីពជាតិនៃឧស្សាហកម្ម វាយនភណ្ឌជាតិកាត់ដេរ មិនបានប្រាប់សហព័ន្ធអំពីការប្រជុំទេ ព្រោះថាគាត់មិនចង់ឱ្យការប្រជុំសុំគ្រួសារ ពេករីចំណាយពេលយូរ ។ គាត់បាននិយាយថា គាត់បានទាមទារអោយរោងចក្របើកប្រាក់សំណងពេញលេញ ជូនកម្មករផ្នែកលើច្បាប់របស់កម្ពុជា ។ ប៉ុន្តែ ពេលដែលអ្នកដឹកនាំសហជីពពីររូបទៀតបានឯកភាពលើសំណើ របស់រោងចក្រ គាត់ក៏ឯកភាពដែរ ដើម្បីអោយផុតពីភាពភ័យខ្លាចអំពីសុវត្ថិភាពផ្ទាល់ខ្លួនគាត់ ។ ពេលដែល កម្មករមកបើកប្រាក់ខែរបស់គេ គាត់ចង់ប្រាប់ពួកគេអំពីការសំរេចនោះដែរ ប៉ុន្តែមិនអាចធ្វើបានដោយសារ មានវត្តមានប៉ូលីសក្នុងរោងចក្រ ។



កិច្ចប្រជុំទីពីរ មានអ្នកចូលរួម១៨ នាក់ ធ្វើឡើងនៅខែមេសា ឆ្នាំ២០០៥ ។ ក្នុងរយៈពេលនេះ មិនមានការ  
និយាយអំពីការបិទរោងចក្រទេ ហើយអ្នកចូលប្រជុំបានត្រូវប្រាប់ថា កម្មករត្រូវត្រឡប់មកធ្វើការវិញ។  
កម្មករមួយចំនួន ដែលមិនបានត្រឡប់ទៅផ្ទះវិញ បានដឹងអំពីការប្រជុំហើយចង់ចូលរួមដែរ ប៉ុន្តែមិនអាច  
ព្រោះការសំរេចដើម្បីបិទរោងចក្រ បានត្រូវធ្វើរួចទៅហើយ។ ពួកគេបានទទួលក្រដាសមួយសន្លឹកពីរោងចក្រ  
អំពីរបៀបគិតប្រាក់ខែ ហើយប្រាប់អោយផ្តល់ព័ត៌មានតាមគ្នាដល់មិត្តភក្តិ នៅពេលដែលពួកគេត្រឡប់ទៅ  
ទីក្រុងវិញ។

កម្មករមួយក្រុម មានគ្នា ២០០នាក់ ចង់ធ្វើពាក្យបណ្តឹងអំពីការទូទាត់ប្រាក់សំណងមិនត្រឹមត្រូវ ដូចនេះគេបាន  
ស្វែងរកជំនួយ។ ពួកគេបានទាក់ទងទៅគំរោងសិទ្ធិមនុស្សនៅកម្ពុជា ហើយកិច្ចប្រជុំមួយបានធ្វើឡើងរវាង  
កម្មករ និងក្រុមអ្នកច្បាប់ ដើម្បីយល់ពីស្ថានភាពទាំងមូល។ ក្រុមអ្នកច្បាប់បានចាប់ផ្តើមធ្វើការស៊ើបអង្កេតពី  
ករណីនេះហើយរកឃើញថា រោងចក្របានចុះកិច្ចព្រមព្រៀងអនុសញ្ញារួមជាមួយសហជីពពីរ ក្នុងបណ្តា  
សហជីពទាំងបីក្នុងរោងចក្រ។ កិច្ចព្រមព្រៀងនេះបានផ្តល់ផលប្រយោជន៍ដល់កម្មករតិចជាងអ្វី ដែលគេត្រូវ  
ទទួលបានផ្អែកលើច្បាប់ការងារកម្ពុជា ហើយកិច្ចប្រមព្រៀងនេះនឹងគ្មានសុពលភាពចាប់ពីថ្ងៃទី៣១ ខែមេសា  
ឆ្នាំ២០០៥ តទៅ។ នៅចុងខែមករា ឆ្នាំ២០០៦ រោងចក្រ Mighty Spectra បានចាប់ផ្តើមរើសកម្មករថ្មី  
ដើម្បីចាប់ផ្តើមដំណើរការ នៅថ្ងៃទី២០ ខែកុម្ភៈ ឆ្នាំ២០០៦។ អតីតកម្មកររោងចក្រនេះ ក៏ត្រូវបានពិចារណា  
ឱ្យជ្រើសរើសធ្វើការ ប៉ុន្តែមានការរើសអើងចំពោះអ្នកដែលមានអាយុលើសពី ២៥ ឆ្នាំ។

ករណីបិទរោងចក្រទាំងពីរនេះផ្តល់នូវឧទាហរណ៍ជាក់ស្តែង អំពីវិធីដែលនិយោជកអាចចាកចេញពីប្រទេស  
យ៉ាងងាយស្រួលដោយគ្មានការទទួលខុសត្រូវទាំងស្រុងចំពោះកម្មកររបស់ពួកគេ។



**ជំពូកទីបី : លក្ខខណ្ឌសង្គម និងការរើសអើងផ្នែកយេនឌ័រ**

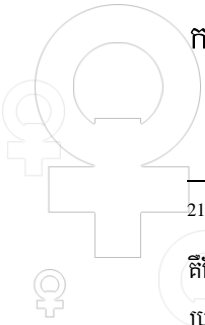
ការស្រូបទាញកម្មករស្ត្រីក្មេងៗ ពីជនបទមកធ្វើការក្នុងឧស្សាហកម្មកាត់ដេរ បានធ្វើអោយមានការផ្លាស់ប្តូរយ៉ាងសំបើមចំពោះស្ត្រីកម្ពុជា។ រាប់ជំនាន់មកហើយ ស្ត្រីត្រូវបានបង្រៀនយ៉ាងតឹងរឹងអោយធ្វើចរិយាល្ឌ ស្ត្រីគ្រប់លក្ខណ៍ដែលត្រូវនៅផ្ទះ ធ្វើការងារផ្ទះ ថែទាំក្រុមគ្រួសារ ក្មេងៗ និងចាស់ៗ ហើយលក្ខណៈនេះមានចែងក្នុងច្បាប់ស្រី<sup>២១</sup> ។ ស្ត្រីត្រូវបានគេបង្រៀនថា សង្គមគិតថាពួកគេមិនល្អ ប្រសិនបើខ្លួនមានចរិយាមិនត្រឹមត្រូវតាមអ្វីដែលគេបង្រៀន តួយ៉ាងដូចជា ការធ្វើដំណើរឆ្ងាយពីផ្ទះ រឺក៏រស់នៅម្នាក់ឯងពេលដែលគេនៅលិវ។ ជាពិសេសពួកគេត្រូវតែរក្សាព្រហ្មចារិយ័របស់ខ្លួន ។

ការសិក្សារបស់ WAC លើកមុនស្តីពីលក្ខខណ្ឌសង្គមរបស់កម្មករិនី ក្នុងឧស្សាហកម្មកាត់ដេរកម្ពុជា បានបង្ហាញអំពី ការរើសអើង និងសញ្ញាណមិនល្អ ដែលកម្មករិនីបានជួបនៅគ្រាដំបូង។ ពេលដែលស្ត្រីក្មេងៗ បានចាប់ផ្តើមចាកចេញពីភូមិរបស់ពួកគេមកធ្វើការក្នុងរោងចក្រកាត់ដេរ<sup>២២</sup> សង្គមបានសន្មតថាពួកគេទាក់ទងជាមួយបុរស និងប្រព្រឹត្តការរួមភេទ។ កម្មករកាត់ដេរមួយរូបបានក្រោកឈរឡើងនៅការជួបជុំគ្នារបស់អង្គការកម្មវិធីស្ត្រីដើម្បីការផ្លាស់ប្តូរ ហើយនិយាយដោយទឹកភ្នែកហូរលើថ្ពាល់របស់នាងដោយខឹង នៅពេលដែលនាងលឺអ្នកភូមិហៅនាងថា “ស្រីមិនល្អ” ពីព្រោះនាង បានចេញពីផ្ទះមកធ្វើការក្នុងរោងចក្រ ។

ប៉ុន្តែស្ថានភាពបានផ្លាស់ប្តូរជាលំដាប់។ ដោយមានស្ត្រីក្មេងៗកាន់តែច្រើនឡើង បានចូលមកធ្វើការក្នុងរោងចក្រកាត់ដេរ ការរើសអើងពីអ្នកភូមិនៅតំបន់ជនបទ ជារឿយៗចាស់ៗជំនាន់មុន ដែលតែងតែជឿស្តែងទៅលើប្រពៃណី បានត្រូវកាត់បន្ថយ ហើយប្រតិកម្មក៏មានមិនខ្លាំងដូចគ្រាដំបូងៗដែរ។ ពេលអ្នកសម្ភាសន៍របស់WAC បានជជែកជាមួយឪពុកម្តាយនៅក្នុងភូមិ ពួកគាត់ព្យញ្ជឹម ហើយនិយាយថា គឺមិនអាចធ្វើទៅរួចទេក្នុងការរើសអើងចំពោះស្ត្រីក្មេងៗ ដែលធ្វើការនៅក្នុងរោងចក្រ ពីព្រោះស្ត្រីរតែគ្រប់ផ្ទះមានកូនស្រីធ្វើការងារនោះ។ ប្រសិនបើអ្នកចោទកូនស្រីអ្នកជិតខាងខ្លួនថាមិនល្អ គឺយើងចោទកូនខ្លួនឯងមិនល្អដែរ ។

<sup>21</sup> មានច្បាប់ចរិយាពីរដែលកម្ពុជាតែងតែសំអាង គឺច្បាប់ស្រី និងច្បាប់ប្រុស។ ដូចក្នុងសង្គមបិតាធិបូតយូរដទៃទៀតដែរ ច្បាប់សំរាប់ស្ត្រីគឺតែងតែលើកយកមកជាឧទាហរណ៍អំពីអកប្បកិរិយាដែលស្ត្រីត្រូវប្រព្រឹត្ត ដែលមនុស្សស្ទើរតែទាំងអស់ សូម្បីតែបុរស គឺមិនច្បាប់អំពីអ្វីទៅជាច្បាប់ប្រុស។ ច្បាប់ទាំងពីរបាននិពន្ធឡើងដោយកវីដ៏ល្បីឈ្មោះក្រមងុយ

<sup>22</sup> Womyn’s Agenda for Change, 2002. Label to Wear Out: A social study of women workers in the Cambodian garment industry, Phnom Penh, 2002.



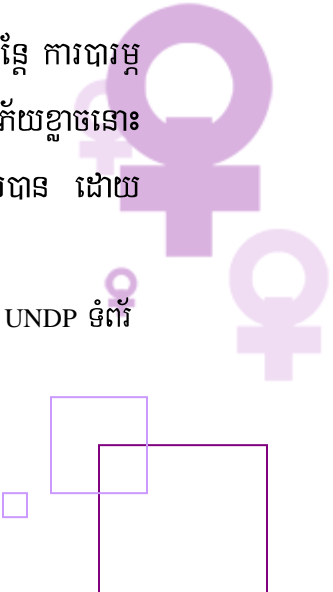
“អ្នកភូមិ ធ្លាប់តែមានទស្សនៈមិនល្អអំពីកម្មករកាត់ដេរ ពីព្រោះពួកគេចេញពីផ្ទះហើយ ទៅនៅ ទីក្រុងម្នាក់ឯង។ ប៉ុន្តែឥឡូវនេះគឺខុសគ្នា។ ពួកគេឈប់និយាយមិនល្អអំពីកម្មកររោងចក្រហើយ ពីព្រោះស្ត្រីដែលធ្វើការជាកម្មករកាត់ដេរ រកប្រាក់បានដើម្បីជួយគ្រួសារ ហើយដោះបំណុល ឪពុក- ម្តាយរបស់គេ។ ពិសេសជាងនេះ កូនស្រីរបស់អ្នកភូមិភាគច្រើន បានមកធ្វើការក្នុងរោងចក្រ កាត់ដេរនៅភ្នំពេញ។” -ករណីសិក្សារបស់ WAC លេខ ១១, ភូមិ ១ ខេត្តព្រៃវែង។

ប៉ុន្តែទំរង់ថ្មីនៃសញ្ញាណមិនល្អបានកើតមានឡើងមកលើកម្មការិនីក្នុងសម័យក្រោយការបញ្ចប់កូតា ពេលដែល រោងចក្រជាច្រើនបានបិទទ្វារវិជ្ជាកដំណើរការ។ ក្រុមអង្គការនានាផ្សេងៗគ្នាមានសំណើថា កម្មការិនីដែលមិន អាចរកការងារធ្វើក្នុងរោងចក្របានទៀត នឹងជ្រើសយកផ្នែកផ្សេង ដែលស្ត្រីក្មេងៗអាចធ្លាក់ក្នុងឧស្សាហកម្ម ផ្លូវភេទ។ ទំរង់នៃសញ្ញាណមិនល្អនេះឡើងថ្លែងទៅ ធ្ងន់ធ្ងរជាងទំលាប់ពីមុនរបស់អ្នកភូមិដែលគិតថាស្ត្រីទៅ ធ្វើការក្នុងរោងចក្រគឺជាស្ត្រីមិនល្អពីព្រោះមានអង្គការមិនមែនរដ្ឋាភិបាលមួយចំនួនបានបញ្ចេញនូវកង្វល់របស់ ខ្លួនក្នុងវេទិកាជាច្រើនដែលថា នឹងមានកម្មការិនីមួយចំនួនធំធ្លាក់ក្នុងឧស្សាហកម្មផ្លូវភេទ ដោយសារមកពីការ បិទរោងចក្រ។

ការបាត់បង់របស់គេគឺអំពីការរាលដាលជំងឺអេដស៍ HIV/AIDS។ សំរង់ប្រជាមតិមួយចុះក្នុងរបាយការណ៍ របស់អង្គការUNDP អះអាងថា 60 ភាគរយនៃស្ត្រីរកស៊ីផ្លូវភេទក្នុងតំបន់មួយក្នុងក្រុងភ្នំពេញ គឺជាអតីត កម្មកររោងចក្រកាត់ដេរ<sup>២៣</sup>។ ប៉ុន្តែពេលដែលអ្នកស្រាវជ្រាវរូបនេះតាមរកប្រភពដើមនៃប្រភពសំរង់ប្រជា- មតិនេះ មិនមានការពន្យល់អោយច្បាស់ អំពីថាតើសំរង់ប្រជាមតិនោះបានធ្វើឡើងយ៉ាងដូចម្តេច ក្រៅពីការ សំភាសន៍ ដែលបានធ្វើនៅក្រសួងកិច្ចការនារី និងអតីតយុទ្ធជន។

អង្គការដែលធ្វើការលើបញ្ហាស្ត្រីបានចាប់ផ្តើមការងារនៅក្នុងប្រទេសកម្ពុជាអស់មួយទសវត្សរ៍ក៏លើសពីនេះ ផង អំពីបញ្ហាដូចជាសិទ្ធិមនុស្ស សិទ្ធិស្ត្រី សមភាពយេនឌ័រ អហិង្សា និងភាពមិនរើសអើង។ ប៉ុន្តែ ការបាត់បង់ ខ្លាំងមួយរបស់ពួកគេ គឺហាក់ដូចជាផ្តោតលើកម្មការិនីធ្លាក់ចូលក្នុងមុខរបររកស៊ីផ្លូវភេទ។ ការភ័យខ្លាចនោះ គឺថា ស្ត្រីទាំងនេះនឹងចំលងជំងឺអេដស៍ ដែលគេយកចិត្តទុកដាក់ជាងការដែលស្ត្រីនោះមិនអាចរស់បាន ដោយ

<sup>23</sup> Beresford, M., 2004. *The Macroeconomics of Poverty Reduction in Cambodia* Phnom Penh: UNDP ទំព័រ ១៥៧



សារចំណាយលើជីវភាពកាន់តែកើនឡើង ការលំបាកផ្នែកសេដ្ឋកិច្ចរបស់ពួកគេពេលគ្មានការងារធ្វើ រឺក៏ថា ក្រុមគ្រួសាររបស់គេពឹងផ្អែកជាខ្លាំងលើប្រាក់ដែលធ្វើទៅផ្ទះ ។

ស្ត្រីភូមិស្រូវភេទក្លាយជាក្រុមមួយសមស្រប សំរាប់ថា តើអង្គការណាខ្លះត្រូវធ្វើគំរោងឡើងហើយសុំថវិកា ។ ក្រុមគោលដៅឡូវនេះ ហាក់បីដូចជាកម្មការិនីកាត់ដេរដែលជាក្រុមសង្គមមួយថ្មី នឹងចំណងមេរោគអេដស៍ ។

ប្រសិនបើមានអតីតកម្មករកាត់ដេរធ្វើការងារផ្លូវភេទ សំណួរដែលគួរត្រូវលើកឡើងនោះគឺថា ហេតុអ្វីបានជា ស្ត្រីទាំងនោះជ្រើសរើសការងារនេះ? តើដោយសារការងារផ្លូវភេទរកកំរៃបានច្រើន? ឬមួយក៏ដោយសារគ្មាន ការងារផ្សេងធ្វើ? ការលំបាកផ្នែកខាងសេដ្ឋកិច្ចដែលប្រជាជនកម្ពុជាជួបប្រទះរួមមាន: ការធ្វើឯកជនភារូប- នីយកម្មនៃសេវាសង្គមជាមូលដ្ឋាន ការធ្វើស្រែសំរាប់ផ្គត់ផ្គង់គ្រួសារដែលត្រូវចំណាយច្រើនជាងមុន និងការ កើនឡើងនៃការចូលរួមរបស់ស្ត្រីយកជនក្នុងការផ្តល់សេវាដល់ប្រជាជនក្នុងតំលៃមួយដែលមិនអាចលែលក បាន ។ ការណ៍នេះ បានធ្វើអោយស្ថានភាពរបស់ប្រជាជនកាន់តែលំបាកឡើងៗ ។ នៅក្រោមគំរូអភិវឌ្ឍន៍ថ្មី ស្ត្រីក្លាយជា ធនធានរកប្រាក់ថ្មីនៃប្រទេសតតិយលោក ។ ក្នុងប្រទេសក្រីក្រដូចជាកម្ពុជានេះ រាងកាយរបស់ស្ត្រីបានត្រូវ ប្រើប្រាស់សំរាប់ធ្វើពលកម្មមានតំលៃថោករឺមួយសំរាប់ផ្លូវភេទ<sup>២៤</sup> ។ លក្ខខណ្ឌក្នុងឧស្សាហកម្មកាត់ដេរបាន ផ្លាស់ប្តូរសំរាប់កម្មករ ប៉ុន្តែពួកគេត្រូវការចិញ្ចឹមក្រុមគ្រួសារ បងប្អូនប្រុសស្រីរបស់គេ ។ តើមានជំរើសអ្វី សំរាប់ពួកគេដើម្បីរស់ដែរឬទេ?

ការបណ្តុះបណ្តាលជំនាញបំណិនជីវិត ដែលជាជំរើសពេញនិយមតែងតែផ្តល់ដល់ស្ត្រី ដោយអង្គការមនុស្សធម៌ នានា ដូចជារៀនកាត់ដេរ ធ្វើសក់ រឺកែសម្បុរនោះ មិនបានដំណើរការទៅល្អទេក្នុងរយៈពេលជាងពីរទសវត្សរ៍ នេះ ។ មានរឿងរ៉ាវដែលទទួលបានជោគជ័យតិចតួចនៃការទទួលបានទីផ្សារ ដែលធ្វើឡើងដោយស្ត្រីប្រកប របរចិញ្ចឹមជីវិតពីជំនាញទាំងនេះ ។ អង្គការស្ត្រីមួយគឺអង្គការប៉ាដិក ដែលបណ្តុះបណ្តាលបំណិនជីវិតដល់កម្មករ ដែលគ្មាននិងមានការងារធ្វើមួយចំនួន ដែលចង់ចាកចេញពីឧស្សាហកម្មកាត់ដេរ មានតែកម្មករចំនួន ១០ភាគរយប៉ុណ្ណោះ នៃសិស្សទាំងអស់មានលទ្ធភាពបញ្ចប់វគ្គសិក្សា ហើយទីបំផុតបានចាប់ផ្តើមប្រកប មុខរបរក្រោមការជួយគាំទ្រយ៉ាងច្រើនពីអង្គការនេះ<sup>២៥</sup> ។

<sup>24</sup> Barbero, R. ដកស្រង់ពី [www.yellowboxstudio.com/marketbound\\_trailer.mov](http://www.yellowboxstudio.com/marketbound_trailer.mov)

<sup>25</sup> Boua, C., PADEK បទបង្ហាញក្នុងវេទិការបស់អង្គការ UNIFEM ស្តីពី " ការសន្តាននយោបាយស្តីពីផលប៉ះពាល់មកលើកម្មការិនី ថ្ងៃទី ១៤ ខែមករា ឆ្នាំ ២០០៥



ក្នុងពេលជាមួយគ្នានេះដែរ អាត្រានៃអ្នកគ្មានការងារធ្វើនៅកម្ពុជាកំពុងកើនឡើង។ វិទ្យាស្ថានសេដ្ឋកិច្ច កម្ពុជាបានទស្សនាថា ការប្រឈមមុខដ៏ធំ ដែលប្រទេសកម្ពុជានឹងជួបប្រទះតាំងពីពេលនេះរហូតដល់ឆ្នាំ ២០០៨ គឺការបន្ថែមនៃមនុស្សវ័យក្មេងចំនួន មួយលាននាក់ ទៅលើចំនួនប្រជាជនរាប់លាននាក់ដែលមាន ស្រាប់ ដែលគ្មានការងារធ្វើ<sup>២៦</sup> ។ កម្មការិនីដែលបញ្ឈប់មិនអាចប្រកួតប្រជែងការងារជាមួយយុវជនដែល រៀនចប់ពីសាលាវិទ្យាល័យឯកជននានាឡើយ ។

កម្មករគ្មានការងារធ្វើពីរោងចក្រមួយចំនួន ដែលម្ចាស់បានរត់គេចខ្លួនបាត់ ទទួលរងនូវទំរង់រើសអើងផ្សេងៗ ។ ខ្លះត្រូវបានបណ្តេញចេញពីបន្ទប់ជួល ពីព្រោះពួកគេមិនមានលុយបង់ថ្លៃបន្ទប់ ។ ឧទាហរណ៍ដូចជា កម្មករមក ពីរោងចក្រសំហាន់ បានត្រូវគេបដិសេធនីមិនព្រមជួលបន្ទប់អោយ ព្រោះម្ចាស់ផ្ទះខ្លាចពួកគេគ្មានប្រាក់បង់ ថ្លៃឈ្នួលបន្ទប់ ។ ម្យ៉ាងវិញទៀតកម្មករដែលគ្មានការងារធ្វើមកពីរោងចក្រតំបាញ ជួបការលំបាកខ្លាំងក្នុង ការរកការងារក្នុងរោងចក្រដេរ ដោយសារតែពួកគេមានជំនាញត្បាញ។ កម្មករជាច្រើនទាំងនេះ ជួបនូវការ រើសអើងអាយុ ពេលដែលពួកគេរង់ចាំដើម្បីសំភាសន៍ ។

“មនុស្សមកពីរោងចក្រមិនបានចង្អុលមកយើង រឺហៅយើងទេ ដោយសារមើលឃើញពួកយើងជាកម្មករ ចាស់ ។ ពួកគេចង្អុលតែទៅលើស្រីក្មេងៗដែលទើបមកដល់ថ្មីៗ ដើម្បីអោយធ្វើការ” ការបញ្ជាក់ឡើងវិញនៃ កម្មករគ្មានការងារធ្វើម្នាក់ ក្នុងកិច្ចប្រជុំរបស់WAC ។ ប្រសិនបើកម្មករទាំងនេះ នឹងត្រូវអោយធ្វើការ ពួកគេធ្វើជាអ្នកកាត់ព្រួយ ដោយសារជំនាញរបស់ពួកគេ ។ បើពុំដូច្នោះទេ ទីបំផុតពួកគេតែងតែទៅធ្វើការ ក្នុងសកម្មភាព សេដ្ឋកិច្ចក្រៅប្រព័ន្ធដែលមិនត្រូវបានការពារដោយច្បាប់ ។

ការលំបាករបស់កម្មករក្នុងការទទួលបានប្រាក់សំណង ក្នុងរោងចក្រមួយចំនួន ក្លាយជាឧទាហរណ៍អាក្រក់ ដែលលើកឡើងដោយនិយោជក អ្នកគ្រប់គ្រង ហើយសូម្បីសហជីព ដើម្បីជាលេសក្នុងការដាក់សម្ពាធលើ កម្មករអោយទទួលយកលក្ខខណ្ឌ រឺទឹកប្រាក់សំណងដែលផ្តល់អោយពេលមានវិវាទការងារ ។

“តើអ្នកចង់បានបទពិសោធន៍ដូចកម្មករនៅរោងចក្រសំហាន់ឬ?” អ្នកគ្រប់គ្រង និងតំណាងសហជីពបានសួរ ទៅកម្មករ ។ ក្នុងប្រវត្តិសាស្ត្រការងារកម្ពុជា មនុស្សគ្រប់គ្នាចង់ចាំអំពីឧទាហរណ៍នេះ ។

<sup>26</sup> Hach, S., 2005. “កំលាំងពលកម្ម ប្រាក់ចំណូល និងភាពក្រីក្រ In Cambodia Economic Watch វិទ្យាស្ថានសេដ្ឋកិច្ចកម្ពុជា ខែមេសា ឆ្នាំ ២០០៥ ទំព័រ ៣៤



**ជំពូកទីបួន : ផលប៉ះពាល់ទៅលើប្រជាជននៅជនបទ**

សេរីភារូបនីយកម្មពាណិជ្ជកម្មបាននាំចូលមកកម្ពុជានៅដើមទសវត្សរ៍១៩៩០ ។ តាំងពីពេលនោះមកប្រជាជននៅជនបទបានជួបនូវការលំបាកកាន់តែខ្លាំង ។ ការរស់នៅដោយផ្អែកលើវិស័យកសិកម្ម ដែលធ្លាប់តែផ្តល់ដល់ប្រជាជនជនបទជាង៨០ភាគរយ ឥឡូវនេះគឺពិបាកពឹងផ្អែកណាស់ ។ សេរីភារូបនីយកម្មពាណិជ្ជកម្មលើវិស័យកសិកម្មនិងរបៀបវារៈពាណិជ្ជកម្មសេរីមានន័យថា រដ្ឋាភិបាលកម្ពុជា បានប្តេជ្ញាចុះតំលៃពន្ធនាំចូលក្នុងទីផ្សារក្នុងស្រុក ។ នៅក្រោមកិច្ចព្រមព្រៀងរបស់អង្គការពាណិជ្ជកម្មពិភពលោក (WTO) កម្ពុជាប្តេជ្ញាបន្ថយពន្ធគយជាមធ្យម ៣០,៨៨ ភាគរយ<sup>២៧</sup> ។ កសិករក្រីក្រដែលមានដីតិចតួចសំរាប់ធ្វើស្រែ រីឯណាំដៃទៃសំរាប់ការប្រើប្រាស់ក្នុងគ្រួសារ ហើយពេលខ្លះសល់បន្តិចបន្តួចលក់ក្នុងស្រុក មិនអាចប្រកួតប្រជែងជាមួយផលិតផលកសិកម្មនាំចូលដែលមានតំលៃថោក ដាក់លក់នៅលើក្នុងទីផ្សារក្នុងស្រុក ហើយម្យ៉ាងវិញទៀត មិនអាចប្រកួតប្រជែងជាមួយចំការធានាជិតខាងដែលផលិតសំរាប់នាំចេញនោះឡើយ ។ ប្រទេសកម្ពុជាមិនមានការជួយឧបត្ថម្ភធនដល់កសិករក្នុងសម័យនេះទេ ទោះបីជាធ្លាប់បានជួយក្នុងទសវត្សរ៍១៩៨០ ហើយប្រទេសនេះបានឯកភាពអោយមានការឧបត្ថម្ភធនសំរាប់នាំចេញដល់សូន្យ<sup>២៨</sup> ។ កសិករតូចតាច ត្រូវតែពឹងផ្អែកលើទិន្នផលទាំងស្រុងដើម្បីរស់ ។ ប៉ុន្តែឥឡូវ នៅពេលដែលតំលៃផលិតផលខ្ពស់ជាងតំលៃផលិតផល ដែលនាំចូលទិន្នផលខ្ពស់ខ្សោយដែលបណ្តាលមកពីទឹកជំនន់ វិភាពរាំងស្ងួត វិសត្តល្អិតចង្រៃ និងរុញច្រានគ្រួសារពួកគេឱ្យជាប់បំណុល ពីព្រោះគ្រួសារកសិករតែងតែខ្ចីប្រាក់ ដើម្បីទិញពូជ ដី ថ្នាំសំលាប់សត្វល្អិត និងប្រេងឥន្ធនៈដើម្បីបូមទឹកដាក់ស្រែ ។ ប្រាក់បានខ្ចីពីដើមរដូវ ហើយសង្ឃឹមថា នឹងសងវិញនៅរដូវប្រមូលផល ។

នៅពេលដែលគ្រួសារស្ថិតក្នុងស្ថានភាពលំបាក ធ្លាក់ចូលទៅក្នុងភាពក្រីក្រកាន់តែជ្រៅទៅៗ ក្មេងស្រីត្រូវបានឱ្យលប់រៀន រឺឈប់នៅផ្ទះ ដើម្បីទៅរកការងារធ្វើក្នុងទីក្រុង ដែលជំរើសគឺធ្វើជាកម្មករក្នុងរោងចក្រកាត់ដេរ រឺលក់ខ្លួនរបស់គេ ប្រសិនបើពួកគេគ្មានអ្វីទាល់តែសោះ ហើយមិនអាចរកការងារធ្វើក្នុងរោងចក្របាន ។ ស្ត្រីតែគ្រប់ផ្ទះដែលយើងបានចុះទៅនៅតាមភូមិ មានកូនស្រីធ្វើការក្នុងរោងចក្រកាត់ដេរ ។ ក្រុមសំភាសន៍មិនមែនគ្រាន់តែចុះទៅផ្ទះដែលមានកូនស្រីធ្វើការនៅរោងចក្រទេ ប៉ុន្តែបានចុះដល់គ្រួសារ ដែលគ្មានកូនធ្វើការ

<sup>27</sup> Womyn’s Agenda for Change, 2004, *Cambodia Accession to the WTO*, ខែសីហា ឆ្នាំ២០០៤  
<sup>28</sup> Oxfam International, *Law of the Jungle: Cambodia’s Accession to the WTO: How the law of the jungle is applied to one of the world’s poorest countries*, 2004



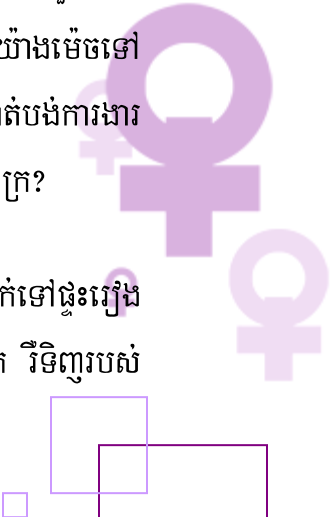


ក្នុងរោងចក្រ ដើម្បីពិនិត្យថាតើគេអាចដឹងបានអំពីស្ថានភាពផ្លាស់ប្តូរ ។ គ្រួសារកសិករនៅតំបន់ជនបទកម្ពុជា បានជួបប្រទះនូវការកើនឡើងនៃតំលៃផ្នែកកសិកម្មដែលអ្នកក្រុមមិនមានលទ្ធភាពលៃលកបាន ។ ជាញឹកញយ ហេតុផលដូចគ្នានេះបានជំរុញអោយកសិករខ្ចីប្រាក់ ។ ប្រសិនបើពួកគេមិនអាចដោះស្រាយបំណុលបានទេ ពួកគេ បាត់បង់ដី រឺជួបនូវភាពអត់ឃ្លានពេលដែលទិន្នផលមិនបានល្អរឺសមាជិកគ្រួសារធ្លាក់ខ្លួនឈឺ ។ ប្រាក់ដែលធ្វើទៅ ផ្ទះដោយកូនស្រីរបស់ពួកគេដែលធ្វើការនៅក្នុងរោងចក្រកាត់ដេរ ជួយគ្រួសារអោយរស់ ដោះស្រាយបំណុល និង ចំណាយលើថ្លៃថែទាំសុខភាព ។

“ឥឡូវនេះយើងមានកូនស្រីរបស់យើងធ្វើការក្នុងរោងចក្រ ស្ថានភាពរបស់យើងបានផ្លាស់ប្តូរ ។ ពី មុន យើងជំពាក់បំណុលគេជាច្រើន ហើយយើងត្រូវតែប្រឹងធ្វើការដើម្បីសងគេវិញ ប៉ុន្តែយើងនៅតែ មិនអាចសងគេអស់ ។ ឥឡូវយើងនៅតែជំពាក់បំណុលគេ ពីព្រោះយើងខ្ចីលុយពីកម្មវិធីឥណទាន ខ្នាតតូច ប៉ុន្តែយើងមានកូនស្រីយើងជួយសងបំណុល ។ ដោយមានប្រាក់ដែលធ្វើមកផ្ទះ យើងមិន ខ្វល់ខ្វាយច្រើនទេ ។ ប្រសិនបើកូនៗមិនធ្វើប្រាក់អោយយើងទេ យើងត្រូវលក់ស្រូវដែលយើងបាន ប្រមូលមកពីស្រែដើម្បីសងបំណុលគេវិញ ពេលដែលភ្នាក់ងារមកទាររៀងរាល់ខែហើយពេលពួកគេ ធ្វើប្រាក់មកយើងជាថ្មី យើងទិញអង្ករដើម្បីហូប ។”-ករណីសិក្សារបស់ WAC, តាកែវ ខែសីហា ឆ្នាំ២០០៥ ។

ទោះបីជាស្ត្រីក្មេងៗ ដែលធ្វើការក្នុងឧស្សាហកម្មកាត់ដេរ បានជួបនូវបទពិសោធន៍ ឯករាជ្យ និងមានសិទ្ធិ អំណាច ពួកគេមិនលក្ខណៈប្រសើរខាងសេដ្ឋកិច្ចទេ បន្ទាប់ពីធ្វើការអស់ជាច្រើនឆ្នាំ ។ ផ្ទុយទៅវិញ ពួកគេមាន បន្ទុកកាន់តែច្រើនឡើងនៅលើស្មារបស់ពួកគេដោយសារលក្ខខណ្ឌរបស់ក្រុមគ្រួសារគេនៅឯភូមិ ។ ការរំពឹង ទុករបស់ក្រុមគ្រួសារនៃការធ្វើប្រាក់មកផ្ទះពីកម្មការិនីទាំងនោះ ក្លាយទៅជាមូលហេតុសំរាប់អោយពួកគេ ទទួលយក ទោះបីជាលក្ខខណ្ឌដ៏អាក្រក់បំផុតនៅកន្លែងធ្វើការ ។ ប្រាក់ឈ្នួលមួយខែៗរបស់ពួកគេជូនកាល មិនអាចគ្រប់គ្រាន់ទេ សំរាប់អោយខ្លួនគេ និងគ្រួសារគេរស់បាន ។ តើយើងម្នាក់ៗមានអារម្មណ៍យ៉ាងម៉េចទៅ ទាំងផ្នែកខាងអារម្មណ៍ និងស្មារតី ក្នុងស្ថានភាពដែលប្រឈមមុខនឹងការបាត់បង់ការងារ រឺក៏បាត់បង់ការងារ ហើយត្រូវត្រឡប់ ទៅផ្ទះវិញដោយគ្មានសល់ប្រាក់អ្វីសោះ បន្ទាប់ពីធ្វើការរាប់ឆ្នាំជាកម្មកររោងចក្រ?

គឺពិតណាស់ថា គ្រួសារណាដែលមានកូនស្រីលើសពីពីរនាក់ធ្វើការក្នុងរោងចក្រហើយអាចធ្វើប្រាក់ទៅផ្ទះរៀង រាល់ខែ ឃើញមានជីវភាពបានប្រសើរឡើងហើយអាចជួសជុលវិសង់ផ្ទះថ្មីៗ ទិញម៉ាស៊ីនបូមទឹក រឺទិញរបស់



ប្រើប្រាស់ក្នុងផ្ទះដូចជាទូរទស្សន៍ជាដើម។ គ្រួសារខ្លះដែលមានកូនស្រីលើសពីម្នាក់ក្នុងរោងចក្រ ឪពុកម្តាយអាចហ៊ានគិតខ្ចីប្រាក់ពីស្ថាប័នហិរញ្ញវត្ថុខ្នាតតូច ពីព្រោះពួកគាត់យកប្រាក់ដែលផ្ញើមកផ្ទះ ដើម្បីសងវិញរៀងរាល់ខែ។ ដូចនេះលក្ខខណ្ឌក្រោយការបញ្ចប់កូតា កម្មករអាចងាយបាត់បង់ការងារហើយនិយោជករត់បាត់រីករោងចក្រមានការបញ្ជាទិញទិញតូច ភាពប្រថុយប្រថាននៃការជំពាក់បំណុលកាន់តែជ្រៅ បានកើនឡើង។

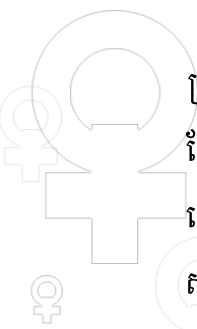
“ខ្ញុំឃើញថា អ្នកដែលមានកូនធំឡើង អាចបញ្ជូនពួកគេទៅធ្វើការក្នុងរោងចក្រ។ ប្រាក់ដែលកូនស្រីយើងផ្ញើមក អាចជួយគ្រួសារ យ៉ាងហោចណាស់ក៏អាចដោះបំណុលបានខ្លះដែរ។ ខ្ញុំគិតថា ប្រសិនបើខ្ញុំមានកូនស្រីធំ ខ្ញុំក៏បញ្ជូនទៅធ្វើការក្នុងរោងចក្រនៅភ្នំពេញដែរ ប៉ុន្តែកូនខ្ញុំនៅក្មេងពេក។”

- ករណីសិក្សារបស់ WAC ព្រៃវែង ខែ ឧសភា ឆ្នាំ ២០០៥ ។

ប៉ុន្តែគ្រួសារជនបទដែលមានកូនស្រីតែម្នាក់ធ្វើការក្នុងរោងចក្រ នៅតែតស៊ូដើម្បីរក្សាលំនឹងជីវភាពរបស់ពួកគាត់ ពីព្រោះប្រាក់ដែលផ្ញើមក គឺសំរាប់យកទៅទិញម្ហូបអាហារ សងបំណុល ចំណាយលើការព្យាបាលជំងឺពេលដែលសមាជិកគ្រួសារឈឺ។ ផ្លូវដែលកម្មករនិងក្រុមគ្រួសាររបស់គេដើរ គឺជួយស្រួយណាស់ហើយគ្មានមូលដ្ឋានរឹងមាំទេ វាអាចងាយផ្ទុះនៅពេលគ្រោះមហន្តរាយដូចជា ភាពរាំងស្ងួត រីឯដីកើតមាន។

“តាំងពីចាប់ផ្តើមឆ្នាំ២០០៥មក យើងអត់មានធ្វើការបន្ថែមម៉ោងទេ ហើយប្រាក់ឈ្នួលរបស់ខ្ញុំបានថយចុះគួរអោយកត់សំគាល់ ដោយសារយើងមានការងារតិចធ្វើ។ ប្រាក់ឈ្នួលសរុបរបស់ខ្ញុំ (ប្រាក់ឈ្នួលគោល និងប្រាក់ធ្វើការបន្ថែមម៉ោង) ធ្លាក់ចុះពី ៧០\$ ទៅ៤៣\$ ។ ខ្ញុំមិនមានលទ្ធភាពផ្ញើ ២០\$ ក្នុងមួយខែទៅក្រុមគ្រួសារខ្ញុំដូចសព្វដងទេ។ ខ្ញុំអាចផ្ញើតែ១០\$ រីក៏អត់មានផងក្នុងខែខ្លះ។ ខ្ញុំមានការលំបាកខ្លាំងណាស់ ព្រោះក្រុមគ្រួសារខ្ញុំពឹងផ្អែកទាំងស្រុងលើខ្ញុំ ហើយខ្ញុំដឹងថាគាត់ជំពាក់គេច្រើន ព្រោះខ្ញុំផ្ញើ ប្រាក់តិចជាងមុន”។ - ករណីសិក្សាកម្មករ របស់ WAC ខែកក្កដា ឆ្នាំ ២០០៥ ។

គ្រួសារខ្លះរង់ចាំកូនស្រីខ្លួនផ្ញើប្រាក់ទៅផ្ទះ ដូច្នេះពេលស្ថានភាពបន្ទាន់ ដូចជាក្នុងករណីមានជំងឺពួកគាត់ខ្ចីប្រាក់ដែលមានអាត្រាការប្រាក់ខ្ពស់ ដោយគិតថាការសងវិញអាចធ្វើទៅបាន ពេលដែលកូនស្រីផ្ញើប្រាក់ទៅផ្ទះ។ នៅក្នុងបទសំភាសន៍ជាមួយគ្រួសារមួយ យើងរកឃើញថាភ្នាក់ងារមកពីស្ថាប័នហិរញ្ញវត្ថុខ្នាតតូច ទទួលសំណើសុំខ្ចីប្រាក់ពីគ្រួសារដែលមានកូនស្រីធ្វើការក្នុងរោងចក្រកាត់ដេរយ៉ាងស្តុះស្តួរ។ ពួកគេរៀបចំអោយមានការសងការប្រាក់និងដើមប្រចាំខែ ចំពេលដែលកម្មករបើកប្រាក់ខែរបស់គេពីរោងចក្រតែម្តង។ រូបភាព

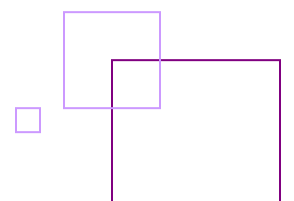


នៃលក្ខខណ្ឌការងារនេះអនុញ្ញាតិអោយនិយោជកបង្ខំបុគ្គលិកអោយធ្វើការដែលបានប្រាក់ឈ្នួលទាបជាង ដោយសារពួកគេដឹងស្ថានភាពងាយរងគ្រោះ ដែលពួកគេប្រឈមមុខនិងដឹងថាពួកគេគ្មានអំណាច ។ រូបភាព នេះពន្យល់ថា ពួកគេបានត្រូវគេកេងប្រវ័ញ្ចយ៉ាងងាយ ហើយយល់ព្រមទទួលយកអ្វីដែលដាក់នៅលើតុសំរាប់ ពួកគេ ជាជាងប្រថុយបាត់បង់ការងារ ។ រូបភាពនេះក៏អាចពន្យល់ផងដែរ ដែលហេតុអ្វីបានជាកម្មករជាច្រើន យល់ព្រមទទួលយកនូវប្រាក់សំណងប៉ុន្មានក៏ដោយ នៅពេលរោងចក្របិទទ្វារ ។

គ្រួសារជាច្រើនដែលយើងបានចុះទៅជួប បាននិយាយអំពីការធ្វើស្រែក្នុងសម័យនេះមានការចំណាយប្រាក់ ច្រើន ក្រោមប្រព័ន្ធទីផ្សារសេរី។ កសិករត្រូវទិញនូវអ្វីៗទាំងអស់ ដែលត្រូវការសំរាប់គ្រាប់ធញ្ញជាតិរបស់ គាត់ ហើយការចំណាយដើមទុនគឺច្រើនជាងអ្វី ដែលគាត់អាចលៃលករកបាន។ ការនេះតែងតែជំរុញឱ្យពួក គាត់ខ្ចីបុលគេ បាត់បង់ ដីស្រែ មានសមាជិកគ្រួសារចាកចេញពីផ្ទះមករកការងារធ្វើនៅកន្លែងផ្សេងជាដើម។ រៀងរាល់ឆ្នាំតំលៃដីក្នុងមួយហិកតាឡើងដល់ ១០.០០០រៀល ហើយកសិករដែលអ្នកសំភាសន៍បានជួបជាមួយ សំដែងនូវអារម្មណ៍ថា ខ្លួនមិនមានអំណាចដើម្បីធ្វើអ្វីមួយបាន ចំពោះការកើនឡើងតំលៃដីនេះ។ បរិមាណ ដីដែលត្រូវការគឺកើនឡើងដែរ ពីព្រោះបន្ទាប់ពីប្រើដីអស់មួយរយៈពេលមក ដីជាតិរបស់ដី នោះបានធ្លាក់ចុះ។ ដីគីមី ឥឡូវនេះមិនមែនត្រូវបានប្រើជាសារធាតុបន្ថែមសំខាន់ ដើម្បីបង្កើនបរិមាណស្រូវប៉ុណ្ណោះទេ ប៉ុន្តែ បានក្លាយទៅជាសារធាតុញៀន ដែលកសិករត្រូវការហើយត្រូវការទៀត មួយរយៈពេលមួយរយៈពេលទៀត ដើម្បីអោយស្រូវរបស់គាត់លូតលាស់។ កសិករក្រីក្រដែលមិនអាចមានលទ្ធភាពទិញដីដោយប្រាក់កាស ទិញ គេជំពាក់ហើយសងវិញនៅពេលពួកគាត់ប្រមូលផល បង់ការប្រាក់ខ្ពស់ផ្អែកលើការអនុវត្តការខ្ចីប្រាក់។

“តំលៃនៃបរិក្ខារកសិកម្ម គឺកើនឡើងពីមួយឆ្នាំទៅមួយឆ្នាំ។ ឧទាហរណ៍ឆ្នាំនេះដីមានតំលៃ ៧៣.០០០រៀល ហើយកាលពីឆ្នាំទៅថ្ងៃ ៦៥.០០០រៀល ។ តំលៃប្រេងក៏ឡើងដែរ។ កសិករធ្វើស្រែ ដោយទិញទឹកបូម គឺថ្លៃ៤៥០០រៀលក្នុងមួយម៉ោង។ តំលៃជួលគោយន្ត( ម៉ាស៊ីនត្រាក់ទ័រប្រើពេល ព្យួររាស់) ដែលកាលពីឆ្នាំមុនថ្លៃ ៧០.០០០រៀល ក្នុងមួយហិកតាក្នុងការព្យួរមួយថ្ងៃ ឆ្នាំនេះថ្លៃ ១២០.០០០ រៀល។” - ករណីសិក្សារបស់ WAC ខេត្តតាកែវ ខែសីហា ឆ្នាំ២០០៥ ។

“តុណ្ហភាពដីបានថយចុះខ្លាំង ហើយមិនមានទឹកគ្រប់គ្រាន់ដើម្បីធ្វើស្រែអស់ពេលពីរបីឆ្នាំមក ហើយ។ បញ្ហាចំបងដែលយើងជួប គឺតំលៃនៃដីកំពុងតែកើនឡើង។ កាលពីឆ្នាំទៅតំលៃដី DAP មួយហិកតាថ្លៃ ៤៥.០០០រៀលទៅ ៥៥.០០០រៀល ប៉ុន្តែឆ្នាំនេះវាមានតំលៃ ៧០.០០០រៀល ប្រសិនបើ



យើងអោយជាប្រាក់តែម្តង។ មានជីប្រភេទផ្សេងទៀត ដែលថ្លៃជាងនេះដែរ ៨០.០០០រៀល ក្នុងមួយបាវ ប៉ុន្តែបើយើងទិញជំពាក់គឺថ្លៃ ៩០.០០០រៀល យើងមិនដឹងហេតុអ្វីបានជាតំលៃជីកើនឡើងរាល់ឆ្នាំ។” - ករណីសិក្សារបស់ WAC ខេត្តព្រៃវែង ខែឧសភា ឆ្នាំ២០០៥។

“យើងមិនដែលធ្លាប់ប្រើជីគីមីដូចសព្វថ្ងៃនេះទេ។ កាលពីពេលកន្លងទៅ បន្ទាប់ពីស្ទង់យើងឃើញថា ស្រូវយើងលូតលាស់ល្អ ហើយទទួលបានទិន្នផលល្អដែរ។ ឥឡូវគ្រប់គ្នាប្រើជី តំលៃជីកើនឡើង ហើយឥឡូវយើងអត់មានប្រាក់គ្រប់គ្រាន់ ដើម្បីទិញជីដាក់ដីយើងទេ។” - ករណីសិក្សារបស់ WAC ខេត្តព្រៃវែង ឆ្នាំ ២០០៥ ។

បំណុលនៅតែជាមូលហេតុសំខាន់ដែលធ្វើអោយប្រជាជនគ្មានដី។ ក្នុងភូមិមួយដែលបានចុះទៅនៅខេត្តតាកែវ មាន ៣០គ្រួសារបានបាត់បង់ដីរបស់ពួកគាត់ ពីព្រោះពួកគាត់ខ្ចីប្រាក់ពីស្ថាប័នឥណទានខ្នាតតូច<sup>២៩</sup> ។ ការប្រាក់ខ្ពស់ពី ៣-៥ភាគរយក្នុងមួយខែ ធ្វើឱ្យកសិករពិបាកខ្លាំងដើម្បីសងប្រាក់កំចិរិញ ហើយគេចពីរងបំណុល។

គួរកត់សំគាល់ថា ស្ថាប័នហិរញ្ញវត្ថុខ្នាតតូចជាច្រើន(MFIs) ដូចជាប្រាសាក់<sup>៣០</sup> អេស៊ីលីដា<sup>៣១</sup> និងអម្រិត<sup>៣២</sup> ដែលមានស្ទើរគ្រប់កន្លែងនៃតំបន់ជនបទកម្ពុជា បានកើតឡើងពីទីភ្នាក់ងារអភិវឌ្ឍន៍អន្តរជាតិ។ ស្ថាប័នទាំងនេះផ្តល់ប្រាក់កម្ចីដល់ជនកម្ពុជាក្រីក្រនៅតាមជនបទ ក្នុងអត្រាការប្រាក់ស្មើនឹងការប្រាក់ធម្មតា ៤៣ ទៅ៨៣ ភាគរយក្នុងមួយឆ្នាំ ដែលច្បាប់កម្ពុជាចែងថា អត្រាការប្រាក់មិនអាចលើសពីប្រាំភាគរយក្នុងមួយឆ្នាំ<sup>៣៣</sup> ។ ធនាគារអេស៊ីលីដាបានទទួលពានរង្វាន់ពីសាជីវកម្មហិរញ្ញវត្ថុអន្តរជាតិនៃធនាគារពិភពលោកជាសហគ្រាស<sup>៣៤</sup> “គំរូ” នៅខណៈដែលធនាគារនេះ យកការប្រាក់ពីកម្ចីពី ៣ទៅ៤ភាគរយក្នុងមួយខែ។ បទសំភាសន៍ជាច្រើន

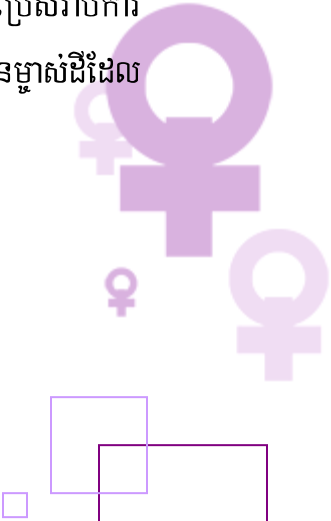
<sup>29</sup> ការសំភាសន៍ដល់ទីកន្លែងរបស់ WAC អំពីផលប៉ះពាល់នៃការបញ្ចប់ MFA លើគ្រួសារជនបទក្នុងខេត្តតាកែវ ខែសីហា ឆ្នាំ ២០០៥  
<sup>30</sup> PRASAC ស្ថាប័នមីក្រូហិរញ្ញវត្ថុ ចាប់ផ្តើមក្នុងឆ្នាំ ១៩៩៥ និងផ្តល់មូលនិធិពីសហគមន៍អឺរ៉ុប រហូតដល់ចុងឆ្នាំ ២០០៣។ ក្នុងឆ្នាំ ២០០២ បានចុះបញ្ជីចាក្រុមហ៊ុនឥណទានជនបទ។ [http://www.bwtp.org/arcm/cambodia/II\\_Organisations/MF\\_Providers/PRASAC.htm](http://www.bwtp.org/arcm/cambodia/II_Organisations/MF_Providers/PRASAC.htm) (16/01/2006)  
<sup>31</sup> ធនាគារ. ACLEDA , Plc., ដែលមានអង្គការ ILOនិង UNDP ជាអ្នកផ្តល់កំណើត បានចាប់ផ្តើមក្នុងឆ្នាំ ១៩៩៣ បច្ចុប្បន្នកំពុងដំណើរការគ្រប់បណ្តាញ ២២ ខេត្ត ក្រុងក្នុងប្រទេសកម្ពុជា [http://www.acedabank.com.kh/FF\\_history.asp](http://www.acedabank.com.kh/FF_history.asp) (13 /03/2006)  
<sup>32</sup> AMRET គឺកើតចេញពី GRET, គឺជាអង្គការរបស់បារាំងដែលមានការប្រាក់ពី ៣.៥ % ទៅ៣% ក្នុងមួយខែ. <http://www.amret.com.kh/category/aboutEMT/aboutemt.php?sel=1>  
<sup>33</sup> មាត្រា ៥១ ច្បាប់កិច្ចសន្យា និងការទទួលខុសត្រូវ កម្ពុជា ឆ្នាំ 1988  
<sup>34</sup> “World Bank-IFC to Honor ACLEDA as ‘Role Model’”, កាសែត *Cambodia Daily*, 23 កញ្ញា 2005.

ដែលធ្វើឡើងដោយ WAC ក្នុងឯកសារស្រាវជ្រាវអំពីបំណុល បានបង្ហាញអំពីលទ្ធផលអវិជ្ជមាននៃប្រភេទ កំចិលបែបនេះ ភាពបាត់បង់ដី ហើយមិនអាចគេចផុតពីរងនៃភាពក្រីក្រឡើយ<sup>៣៥</sup> ។ នៅអាត្រាការប្រាក់ខ្ពស់ ដូចនេះ គឺមិនអាចប្រកបមុខរបរដែលរកប្រាក់ចំណេញបានគ្រប់គ្រាន់ដើម្បីបង់ការប្រាក់ឡើយ ។ ប្រសិនបើគេ ខ្ចីប្រាក់សំរាប់គោលបំណងដែលមិនរកទទួលបានដូចជា ចំណាយលើការថែទាំសុខភាព វិទិញម្ហូបអាហារ ដែលជា ហេតុផលទូទៅសំរាប់ការខ្ចីនោះ តើពួកគេអាចសងវិញបានយ៉ាងដូចម្តេចទៅ ?

ភាគច្រើននៃជនជាតិកម្ពុជានៅជនបទ ហាក់មិនបានចាត់ទុកស្ថាប័នហិរញ្ញវត្ថុខ្នាតតូចជាស្ថាប័នឯកជនទេ ពី ព្រោះមន្ត្រីក្នុងស្រុកដើរតួជាឈ្មួញកណ្តាល ដើម្បីផ្តល់ប្រាក់ហើយប្រមូលមកវិញ ។ ដូច្នេះប្រជាជនជនបទតែង តែគិតថា ជាកំចិលរដ្ឋ ។ ដូច្នេះជំនឿដែលរដ្ឋាភិបាលឱ្យខ្ចីប្រាក់ដល់ពួកគាត់ក្នុងអាត្រាការប្រាក់ខ្ពស់ ចូលមកភូមិ រៀងរាល់ខែ ដើម្បីយកការប្រាក់ហើយបង្ខំអោយពួកគាត់លក់ដី ផ្ទះ និងទ្រព្យសម្បត្តិ អោយស្ថាប័នហិរញ្ញវត្ថុ ខ្នាតតូច ដូចជាប្រាសាក់ អេស៊ីលីដា និងអម្រិត ។

ឥលូវនេះគឺជាពេលដែលហេតុការណ៍ដ៏រន្ធត់បំផុតសំរាប់ប្រជាជនជនបទ គឺអាចមាននរណាម្នាក់ក្នុងគ្រួសារធ្លាក់ ខ្លួនឈឺ ដោយសារមិនមានលទ្ធភាពគាំទ្រការថែទាំសុខភាព ។ នៅក្រោមប្រព័ន្ធទីផ្សារសេរីថ្មី រដ្ឋាភិបាលមិន អាចមានលទ្ធភាពផ្តល់នូវសេវាជាមូលដ្ឋាន ដូចជាការថែទាំសុខភាពដល់ប្រជាជនរបស់ខ្លួនដោយមិនយកថ្លៃ រឺក្នុងតំលៃអនុគ្រោះណាមួយ ។ ប្រព័ន្ធអ្នកប្រើប្រាស់បង់ប្រាក់ ដែលជាផ្នែកមួយនៃកម្មវិធីសង្គ្រោះតំលៃឡើង វិញ បានត្រូវយកមកប្រើនៅកម្ពុជាតាមរយៈក្រសួងសុខាភិបាល ហើយប្រតិបត្តិក្នុងមន្ទីរពេទ្យរដ្ឋ ។ កម្មវិធី នេះ បានធ្វើអោយជនជាតិកម្ពុជាមិនមានលទ្ធភាព ដើម្បីរក្សាក្រុមគ្រួសារអោយមានសុខភាពល្អ ដោយមិន មានការបាត់បង់ដី រឺក៏ជំពាក់បំណុលគេឡើយ ។ ឯកសារកំពុងសិក្សាស្រាវជ្រាវរបស់កម្មវិធីស្ត្រីដើម្បីការ ផ្លាស់ប្តូរ/អង្គការអុកស្វាមហុងកុង នៅក្នុងខេត្តប្រាសាក់កម្ពុជា ដែលមានប្រជាជន២៤០គ្រួសារ បាន សំភាសន៍ បង្ហាញថា៣៦ភាគរយនៃសកម្មភាពកំចិល ដោយគ្រួសារដែលបានសំភាសន៍ បានត្រូវប្រើសំរាប់ការ ព្យាបាលសុខភាព ១៨ភាគរយនៃការខ្ចីប្រាក់គឺប្រើដើម្បីទិញអាហារ ហើយជាង២០ភាគរយនៃម្ចាស់ដីដែល បានសំភាសន៍ បានលក់រឹបញ្ជាំនូវដីរបស់ពួកគាត់<sup>៣៦</sup> ។

<sup>35</sup> Womyn's Agenda for Change, 2004, Debt Bondage, Phnom Penh  
<sup>36</sup> Ibid.

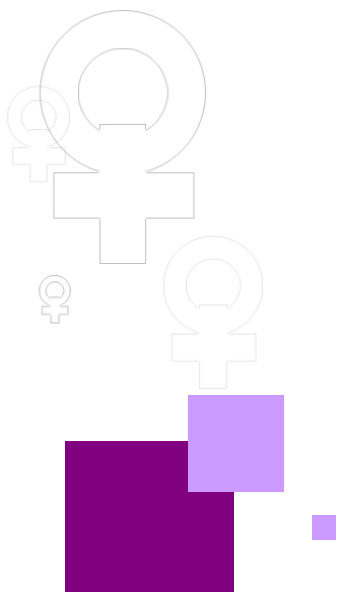


“ កុំសួររកប្រាក់ពីខ្ញុំ ។ សួររកពីកូនស្រីដែលឈឺដេកនៅទីនោះ ពីព្រោះនាងជាអ្នកដែលរកចំណូល ដើម្បីផ្គត់ផ្គង់គ្រួសារ ។” - ករណីសិក្សារបស់ WAC នៅខេត្តតាកែវ ។

ពីភូមិមួយទៅភូមិមួយគេនិយាយថា គឺជាប្រពៃណីដែលប្រជាជនកម្ពុជាតែងតែខ្ចីប្រាក់ពីគ្នា រឺពីអ្នកចងការ ប្រាក់ក្នុងស្រុក ប៉ុន្តែពួកគេមិនធ្លាប់ជួបនូវបទពិសោធន៍បាត់បង់ដី ផ្ទះ រឺទ្រព្យសម្បត្តិដ៏ឆាប់រហ័ស ដែលកើត មានឡើងពេលដែលពួកគាត់ខ្ចីប្រាក់ពីកម្មវិធីឥណទាន ដែលប្រតិបត្តិដោយអង្គការក្រៅរដ្ឋាភិបាលរឺស្ថាប័ន ហិរញ្ញវត្ថុខ្នាតតូចឡើយ ។ ការកំណត់វដ្តនៃការចងការប្រាក់ ក្លាយជាពេលដែលអ្នកភូមិទាំងនេះ ត្រូវលក់ដី សត្វពាហនៈ រឺផ្ទះ រឺក៏ត្រូវសុំចងការបន្ថែមទៀត ក្នុងអត្រាការប្រាក់ខ្ពស់ជាងនេះដើម្បីសងវិញ ។

និរន្តរភាពនៃឧស្សាហកម្មកាត់ដេរមានន័យខ្លាំងណាស់សំរាប់ជីវិតប្រជាជនរាប់សែននាក់នៅជនបទ ។ កម្មករជា ច្រើនបានសំដែងយ៉ាងក្រៀមក្រំដល់យើងថា “ ប្រសិនបើខ្ញុំបាត់បង់ការងារមិនមែនគ្រាន់តែខ្ញុំម្នាក់ប៉ុណ្ណោះទេ ដែលអត់ឃ្លាន រឺស្លាប់ ប៉ុន្តែគ្រួសារខ្ញុំជាច្រើននាក់ទៀតដែលពឹងពាក់លើប្រាក់ដែលខ្ញុំធ្វើទៅផ្ទះ នឹងស្លាប់ដែរ ។”

ខាងក្រោមគឺជាការសិក្សាមួយនៃអ្នកភូមិម្នាក់ក្នុងខេត្តតាកែវ ដែលផ្តល់នូវរូបភាពតូចមួយអំពីស្ថានភាព កម្ពុជានៅជនបទ ក្នុងសម័យភារូបនីយកម្មពាណិជ្ជកម្ម ។



**ការសិក្សាករណីរបស់អ្នកភូមិនៅជនបទ**

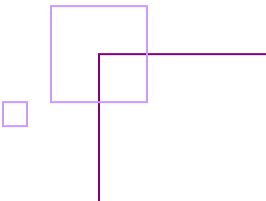
**ខេត្តតាកែវ ខែ សីហា ឆ្នាំ ២០០៥**

គ្រួសារនេះមានឪពុកម្តាយ និងកូនប្រាំពីរនាក់ កូនប្រុសបី កូនស្រីបួននាក់ ។ កូនប្រុសបីបានរៀបការរួចហើយរស់នៅបែកពីក្រុមគ្រួសារ ។ កូនស្រីពីរអ្នកធ្វើការនៅរោងចក្រកាត់ដេរនៅភ្នំពេញ ហើយកូនផ្សេងៗទៀតនៅភូមិ ដើម្បីជួយធ្វើស្រែ ។ កូនប្រុសដែលនៅជាមួយរៀនថ្នាក់ទី ៨ ហើយកូនស្រីពៅរៀនថ្នាក់ទី ៦ ។ ឥឡូវនេះមានសមាជិក ៥ នាក់រស់នៅក្នុងផ្ទះ ។

ជាដំបូង ការសំភាសន៍បានធ្វើឡើងតែជាមួយម្តាយនិងអ្នកជិតខាងពីរបីនាក់ប៉ុណ្ណោះ ប៉ុន្តែបន្ទាប់មកស្វាមីរបស់គាត់បានចុះមកក្រោមហើយបានចូលរួមជាមួយពួកយើង ។ គាត់និយាយស្ទើរតែគ្រប់ពេលទាំងអស់ ដែលមានការនិយាយកាត់ខ្លះពីភរិយារបស់គាត់ ។ គ្រួសារនេះមានដីប្រហែល ១,៥ ហិចតា ជាដីស្រែ ។ ក្នុងសម័យបែងចែកដីក្នុងទសវត្សឆ្នាំ១៩៨០ គ្រួសារនេះទទួលបាន៣០អា សំរាប់សមាជិកម្នាក់ៗ ហើយពេលនោះមានសមាជិកទាំងអស់ប្រាំនាក់ដែលមានអាយុអាចទទួលរបបដីនេះបាន ។ កូនប្រុសដែលរៀនរួចទទួលបាន៣០ទៅ៤០អា ដើម្បីចិញ្ចឹមជីវិត។ ឥឡូវនេះ មានដីនៅសល់មិនដល់មួយហិចតាផងសំរាប់គ្រួសារនេះធ្វើស្រែ ។ ហើយដីដែលពួកគាត់មានមិនមែនជាដីមួយកន្លែងទេ គឺនៅកន្លែងនេះមួយដុំ នៅកន្លែងនោះមួយដុំ ។

កូនស្រីទាំងពីរបានធ្វើការនៅរោងចក្រអស់រយៈពេលពីរបីឆ្នាំហើយ ។ ពួកគេធ្វើប្រាក់ទៅផ្ទះរៀនរាល់ខែចន្លោះ ២០ដុល្លារទៅ៣០ដុល្លារ។ មុនពេលដែលពួកគេចូលរោងចក្រ កូនស្រីបានរៀនជំនាញដេរហើយបានរកឱកាសការងារធ្វើ។ កូនស្រីម្នាក់ធ្វើការនៅរោងចក្រនៅភ្នំពេញ ហើយម្នាក់ទៀតធ្វើនៅរោងចក្រនៅខេត្តកណ្តាល ។

មីងជាម្តាយបាននិយាយថា កូនស្រីគាត់មិនដែលប្រាប់គាត់អំពីលក្ខខណ្ឌនៅក្នុងរោងចក្រ រឺបញ្ហាដែលពួកគេជួបប្រទះទេ ប៉ុន្តែតែងតែនិយាយថាប្រសិនបើគេខំធ្វើការ ពួកគេនឹងបានប្រាក់ច្រើនជាងនេះ ហើយថាពួកគេមិនដែលហ៊ានសុំច្បាប់ឈប់ទេ។ ឥឡូវកូនស្រីម្នាក់មិនមានការងារធ្វើច្រើនទេ ពេលខ្លះនាងមានការងារធ្វើពេលខ្លះគ្មាន។ នាងទទួលបានតែ៥០ភាគរយនៃប្រាក់ឈ្នួលអប្បបរមាប៉ុណ្ណោះ។ កូនស្រីម្នាក់ត្អូញត្អែរប្រាប់គាត់ពេលនាងទៅផ្ទះថា ឥឡូវស្ថានភាពគឺលំបាកដោយសារប្រាក់ឈ្នួលនាងត្រូវបានគិតតាមអត្រាចំនួនបង្ក ហើយនិយោជកក៏មិនបានប្រាប់អំពីតំលៃបង្ក រហូតទាល់តែពួកគេធ្វើហើយ រឺពេលខ្លះមិនបានប្រាប់ទេ



រហូតដល់ពេលបើកប្រាក់ខែ ។ តំលៃបុរេចេះតែចុះថោកទៅៗ ។ពេលដែលនាងបើកប្រាក់ខែ ប័ណ្ណប្រាក់ខែនោះ មិនបានបែងចែកអោយច្បាស់ថា ប្រាក់ឈ្នួលណាជាប្រាក់ធ្វើធម្មតា និងប្រាក់ណាជាប្រាក់បន្ថែមម៉ោងឡើយ អ្នករដ្ឋបាលគ្រាន់តែអោយប្រាក់ខែសរុបតែម្តង ។ ការអនុញ្ញាតិអោយសុំច្បាប់ឈប់ក៏តឹងតែងដែរ ។ ម្តាយតែង តែទៅលេងនិងសួរសុខទុកកូន ប៉ុន្តែឥឡូវអត់ទៅទេ គឺកូនមកផ្ទះពេលបើកប្រាក់ខែ ។

“ប្រសិនបើកូនណាម្នាក់ទទួលបានប្រាក់ខែតែ ៣០ដុល្លារ រឺ៤០ដុល្លារ ពួកគេមិនបានធ្វើប្រាក់មកទេ ព្រោះ ពួកគេត្រូវចំណាយលើជីវភាពគេដែរ ។ ពួកគេត្រូវចំណាយលើអ្វីៗទាំងអស់ តាំងពីបន្ទប់រហូតដល់ប្រដាប់- ប្រដាប្រើប្រាស់ ម្ហូបអាហារ ការថែទាំសុខភាព និងចំណាយដទៃជាច្រើនទៀត ។ យើងប្រើប្រាស់ ប្រាក់ដែល ពួកគេផ្ញើមកផ្ទះដើម្បីធ្វើស្រែ និងជួលគេអោយធ្វើស្រែ និងសងបំណុលគេដែរ ។ ”

ជាទូទៅ ទិន្នផលស្រូវមិនគ្រប់គ្រាន់ដើម្បីគ្រួសារហូប ហើយគ្រួសារនេះត្រូវការទិញអង្ករបន្ថែម ។ ពេល ដែលកូនស្រីមកផ្ទះក្នុងមួយខែ គេក៏យកអង្ករទៅជាមួយដែរ ។

“ឥឡូវយើងបានកូនស្រីរបស់យើងធ្វើការក្នុងរោងចក្រ ស្ថានភាពរបស់យើងបានផ្លាស់ប្តូរ ។ ពីមុនយើង ជំពាក់បំណុលគេច្រើន ដែលយើងត្រូវធ្វើការដើម្បីសងគេវិញ ប៉ុន្តែយើងគ្មានលទ្ធភាពធ្វើការ ។ ឥឡូវយើង ក៏នៅតែជំពាក់បំណុលគេ ព្រោះយើងខ្ចីប្រាក់ពីកម្មវិធីឥណទានខ្នាតតូច ប៉ុន្តែយើងមានកូនស្រីយើងជួយ សងបំណុល ។ ដោយមានប្រាក់ផ្ញើមកផ្ទះ យើងមិនបារម្ភច្រើនឡើយ ។ ប្រសិនបើកូនមិនបានធ្វើប្រាក់មកទេ យើងត្រូវលក់ស្រូវដែលយើងបានមកពីស្រែ ដើម្បីសងបំណុលពេលដែលភ្នាក់ងារស្ថាប័នហិរញ្ញវត្ថុខ្នាតតូច មកទាររៀងរាល់ខែ ហើយពេលដែលពួកគេធ្វើប្រាក់មក យើងទិញអង្ករ ។ ”

ម្តាយក៏រំលឹកថា កូនស្រីទាំងពីរក្នុងរោងចក្រមានជំងឺជារឿយៗ ហើយគ្រប់ពេលដែលឈឺ គេមកផ្ទះដើម្បី ព្យាបាល ។ ពេលបានគ្រាន់បើ គេក៏ប្រញាប់ត្រឡប់ទៅធ្វើការវិញ ព្រោះពួកគេខ្លាចគេដេញចោល ។ គាត់ បញ្ជាក់ថា ពួកគេសំរេចចិត្តធ្វើការរោងចក្រ ពីព្រោះពួកគេឃើញស្ត្រីក្មេងៗជាច្រើនក្នុងភូមិទៅរោងចក្រ ធ្វើការ ។ ការរស់នៅក្នុងភូមិមិនមានការងារច្រើនដែលមានចំណូលថែរទេ ពេលខ្លះគេមានការងារធ្វើស្រែ ហើយពេលផុតរដូវធ្វើស្រែ ពួកគេបេះត្រកូនលក់ ។ នៅតែមិនទាន់គ្រប់គ្រាន់ទៀតសំរាប់គ្រួសារដើម្បីរស់ ។ ឪពុកម្តាយ មិនចង់អោយកូនទៅធ្វើការទេ ពីព្រោះពួកគាត់ខ្លាចថាកូនស្រីត្រូវបានត្រូវគេបោក ហើយយក ទៅលក់អោយផ្ទះបន ប៉ុន្តែក៏មានក្មេងស្រីជាច្រើនដែរក្នុងភូមិដែលទៅធ្វើការ ។





គ្រួសារនេះធ្វើស្រែពីរដងក្នុងមួយឆ្នាំ ។ ពួកគាត់ប្រើជីលើស្រែ ប៉ុន្តែចំនួនជីដែលប្រើអាស្រ័យលើថាតើតំលៃ ប៉ុន្មានដែលគាត់អាចលៃលកបាន ។ ពួកគាត់មិនមានគោ សំរាប់ធ្វើស្រែទេ ។ ឆ្នាំនេះពួកគាត់បាត់បង់ប្រហែល មួយលានរៀល ក្នុងការធ្វើស្រែប្រាំងព្រោះកណ្តុលបានបំផ្លាញស្រូវ ។ ពួកគាត់តែងតែប្រើពូជ IR66 (ប្រភេទ ពូជស្រូវ) សំរាប់ស្រូវប្រាំង (ដែលចំណាយពេលប្រហែលបីខែដើម្បីដាំដុះ) ។ ពូជស្រូវនេះត្រូវការទឹកច្រើន ។ ចាប់ពីស្រូវវិស្សា គាត់ទទួលបាន១០បារ ក្នុងមួយបារមាន៤ រឺ ៥តោ (មួយតោប្រហែលទំងន់ ១២ គីឡូ ក្រាម) ។

ស្រែរបស់គាត់ត្រូវការបូមទឹកដាក់ ។ ស្រែក្រោម(សំរាប់ស្រូវប្រាំង) មិនបានល្អទេកាលពីរឺឆ្នាំមុន ព្រោះ កណ្តុលបានបំផ្លាញស្រូវ ហើយពួកគាត់មិនដឹងថាត្រូវធ្វើយ៉ាងម៉េច ។ ឥឡូវដល់ពេលស្រូវវិស្សា ហើយពួកគាត់ បានប្តូរទឹកទន្លេកំពុងតែឡើងហើយលិចស្រែខ្លះ ។ ពួកគាត់មិនដែលអាចធ្វើស្រែបានគ្រប់គ្រាន់ដើម្បីហូបទេ ព្រោះកណ្តុលបំផ្លាញស្រូវ ហើយបរិក្ខាកសិកម្មថ្លៃ ។ តំលៃប្រេងចេះតែបន្តឡើងថ្លៃ ។ តំលៃជីកើនឡើងរាល់ឆ្នាំ ហើយគ្មានទឹកគ្រប់គ្រាន់ដើម្បីអោយសន្ទូងលូតលាស់ល្អទេ ។ ពួកគាត់មិនដឹងចេះធ្វើអ្វីទៀតក្រៅពីធ្វើស្រែ ព្រោះពួកគាត់បានធ្វើពេញមួយជីវិតរបស់ពួកគាត់ទៅហើយ ។

” ប្រសិនបើយើងខ្ចីប្រាក់ ការប្រាក់គឺខ្ពស់ហើយគិតទាំងដើមទាំងការ ដូច្នេះយើងមិនមានប្រាក់សងគេ ។ ប៉ុន្តែ បើយើងគ្រាត់តែទុកប្រាក់ដើម្បីទិញស្រូវហូប វាអាចថ្លៃជាងការដែលយើងយកប្រាក់ទៅចំណាយលើការធ្វើ ស្រែរបស់យើង ។ បន្ទាប់ពីរដូវធ្វើស្រែ យើងគ្មានការងារធ្វើទេ ក្រៅពីចាប់កណ្តុរ រើសខ្យងហូប ពេលខ្លះលក់ ផងដែរ ។

គួរកត់សំគាល់ថាប្រជាជនក្នុងភូមិនេះមិនដែលចាប់កណ្តុរទេក្នុងពេលអតីតកាល ប៉ុន្តែឥឡូវលក្ខខណ្ឌនោះ កាន់តែអាក្រក់ទៅៗ ពួកគាត់ហូបកណ្តុរ ។ ពីគ្រួសារមួយទៅគ្រួសារមួយគេនិយាយថា តំលៃនៃម្ហូបអាហារ ជាមូលដ្ឋានដូចជា សាច់ជ្រូក រឺត្រី គឺកើនឡើង ហើយប្រជាជនមិនសូវហ៊ានទិញទេ ។ ស្ថានភាពប្រជាជន ក្នុងខេត្តតាកែវ គឺកាន់តែលំបាកទៅៗ ។

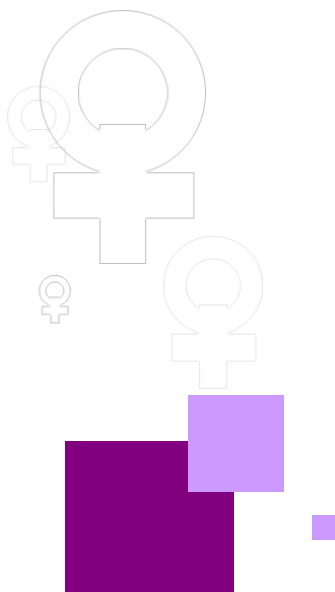
” ស្ថាប័នហិរញ្ញវត្ថុខ្នាតតូចដូចជាប្រាសាក់ និងអេស៊ីសីដា ផ្តល់ឥណទានដល់ប្រជាជន ។ ពេលពិបាកខ្ចី គឺពិបាក បាត់បង់ទ្រព្យសម្បត្តិផងដែរ ។ ឥឡូវគឺងាយខ្ចី គឺយើងរាប់ជាបំណុលគេ ហើយបាត់បង់អ្វីៗដែល



យើងមាន។ មិនគិតថាលោកអ្នកឆ្លាតវៃយ៉ាងដូចម្តេចក៏ដោយ ពេលដែលលោកអ្នកខ្ចីប្រាក់ យូរវិញរាប់ លោកអ្នកនឹងបាត់បង់ទ្រព្យសម្បត្តិរបស់អ្នក ជាពិសេសគឺដីធ្លី។ លោកអ្នកខ្ចីពីស្ថាប័នមីក្រូហិរញ្ញវត្ថុ ហើយបន្ទាប់មកខ្ចីប្រាក់ពីអ្នកចងការប្រាក់ដើម្បីយកទៅសងស្ថាប័ននោះ ហើយទិបញ្ចប់អ្នកត្រូវតែបាត់បង់ ព្រោះដល់ថ្ងៃកំនត់សន្យា។ គឺពិតជាគួរអោយខ្លាចណាស់ អ្វីដែលកំពុងតែកើតមានឡើងចំពោះប្រជាជនក្នុងពេលនេះ” ។

នៅពេលដែលអ្នកសំភាសន៍បានសួរ ពីអ្វីដែលជាការគួរអោយរន្ធត់ជាងគេដែលអាចកើតឡើងចំពោះគ្រួសារគាត់ ចំលើយគឺជំងឺ ។

” នៅពេលនរណាម្នាក់ក្នុងគ្រួសារធ្លាក់ខ្លួនឈឺ មិនគិតថាលក្ខខណ្ឌក្នុងគ្រួសារលំបាកប៉ុណ្ណាទេ យើងត្រូវតែព្យាបាលអ្នកនោះ ។ គឺជាសំនួរសួរថា រស្មីស្លាប់ ដូច្នេះយើងត្រូវត្រៀមលក់អ្វីៗដែលយើងមានដើម្បីចំណាយលើការព្យាបាល ” ។

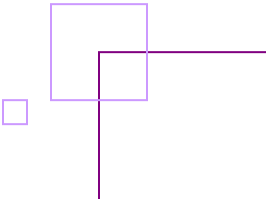


# esckpnlan

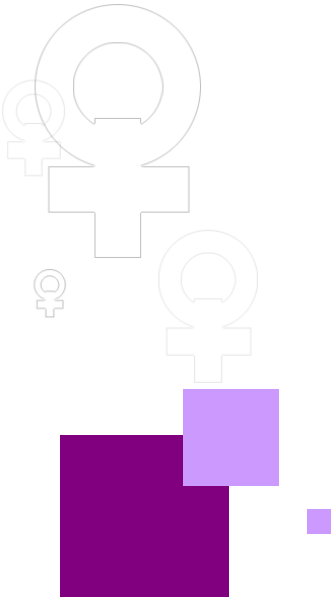
បន្ទាប់ពីមួយឆ្នាំនៃការសង្កេតអំពីនិរន្តរភាពនៃឧស្សាហកម្មកាត់ដេរក្រោយពីការបញ្ចប់កូតា យើងអាចឃើញនូវការផ្លាស់ប្តូរយ៉ាងសំបើមនៅក្នុងជីវភាពរបស់កម្មករកម្ពុជា ។ ក្រៅពីការបាត់បង់ការងារភ្លាមៗដែលភាគច្រើននៃកម្មករជួបប្រទះ ការផ្លាស់ប្តូរលក្ខខណ្ឌនៅក្នុងរោងចក្រនៅតែជាការប្រឈមមុខដ៏ធំចំពោះអ្នកដែលតស៊ូដើម្បីធ្វើការបន្តទៀត។ សំពាធដែលកម្មករកំពុងទទួលរងនៅកន្លែងធ្វើការដើម្បីបង្កើនផលិតកម្ម ធ្វើឱ្យគ្រប់ចំនួនកំនត់ច្រើនជាងមុន បង្កើនល្បឿនធ្វើការងារធ្វើតាមប្រព័ន្ធផ្ទៃ រឺក៏ធ្វើការដែលគ្រាន់តែទទួលបានប្រាក់ឈ្នួលដើម្បីរស់ ធ្វើអោយពួកគេទទួលរងនូវសុខភាពខ្សោយ ។ ដូចដែលការសិក្សារបស់កម្មវិធីស្ត្រីដើម្បី-ការផ្លាស់ប្តូរស្តីពីសុខភាពរបស់កម្មករ បានបង្ហាញអំពីសុខភាពរបស់កម្មករដែលចេះតែចុះខ្សោយទៅៗ ពេលដែលពួកគេជួបប្រទះការធ្វើការយូរម៉ោង និងទីកន្លែងធ្វើការដែលគ្មានអនាម័យល្អ ។

ភាពមិននឹងនរនៃការងាររបស់កម្មករ ពេលដែលពួកគេបាត់បង់ការងាររបស់គេទាំងស្រុង រឺរោងចក្ររបស់គេផ្អាកដំណើរការ រឺពួកគេធ្វើការជាកម្មករគ្មានកិច្ចសន្យា រឺកម្មករសាកល្បង គឺច្បាស់ណាស់ប៉ះពាល់ ទៅលើក្រុមគ្រួសារគេនៅជនបទ។ សេរីភាវូបនីយកម្មពាណិជ្ជកម្មនិងឯកជនភាវូបនីយកម្ម ធ្វើឱ្យជីវភាពប្រជាជនធ្លាក់ចុះទៅក្នុងភាពលំបាក ព្រោះគេត្រូវចំណាយប្រាក់កាន់តែច្រើនឡើងៗ ដើម្បីទទួលបាននូវសេវាសង្គមជាមូលដ្ឋានដូចជា ការថែទាំសុខភាពដែលតែងតែថ្លៃហួសពីកិរិតជីវភាពរបស់ពួកគេ។ ពេលដែលប្រាក់ដែលធ្វើទៅផ្ទះ ដែលតែងតែធ្វើពីកូនស្រីរបស់គេក្នុងរោងចក្រមិនឃើញ រឺថយ ឪពុកម្តាយនៅស្រុកធ្លាក់ខ្លួនជំពាក់បំណុលគេកាន់តែជ្រៅ គឺត្រូវតែខ្ចីប្រាក់ដើម្បីគ្រួសាររស់។ ច្បាប់កិច្ចសន្យានិងការទទួលខុសត្រូវកម្ពុជាត្រូវតែអនុវត្តលើអ្នកអោយខ្ចីប្រាក់ដែលកំពុងប្រតិបត្តិក្នុងប្រទេសកម្ពុជា ដើម្បីធានាថាប្រជាជនទទួលបាននូវឥណទានក្នុងអត្រាការប្រាក់មួយដែលអាចលែងបាន និងក្នុងអត្រាយកទៅប្រកបមុខរបរបរបាន។

ផលប៉ះពាល់នៃការបញ្ចប់កូតានៅក្នុងឧស្សាហកម្មកាត់ដេរ គឺមិនអាចវាស់វែងបានឡើយ។ ការងារអាចបាត់បង់ក្នុងពេលតែមួយយប់។ យើងអាចរាប់ និងធ្វើរបាយការណ៍ពីចំនួនកម្មករដែលបានបាត់បង់ការងារផ្អាក រឺបញ្ឈប់ បន្ទាប់ពី រយៈពេលបី រឺប្រាំមួយខែ ប៉ុន្តែផលប៉ះពាល់ផ្លូវចិត្តនៃការបាត់បង់ការងារលើកម្មការិនីនិងក្រុមគ្រួសាររបស់គេ គឺនៅបន្តក្នុងរយៈពេលយូរអង្វែង។ សញ្ញាណមិនល្អក្នុងសង្គមដែលសម័យមុនអោយ



ឈ្មោះថា “ស្ត្រីមិនល្អ” ឥឡូវបានប្តូរទៅជា “នឹងក្លាយជាស្ត្រីរកស៊ីផ្លូវភេទ”។ ហេតុអ្វីបានជាវិភាគទានដែល  
កម្មករបានរួមចំណែកទៅលើសេដ្ឋកិច្ចជាតិ ទៅលើការរស់រានរបស់ក្រុមគ្រួសារគេ និងទៅលើសេវាគាំទ្រ  
ឧស្សាហកម្មកាត់ដេរ មិនត្រូវបានទទួលស្គាល់ នៅពេលដែលពួកគេបាត់បង់ការងារ ដោយសារការផ្លាស់ប្តូរ  
បរិយាកាសនៃឧស្សាហកម្មកាត់ដេរក្នុងពិភពលោក ដែលសំរេបសំរួលដោយអង្គការពាណិជ្ជកម្មពិភពលោក?



## Éksareyag

Kimsong, K., & Wasson, E., “Garment Exports Up in 2004”, *Cambodia Daily*, 9 February 2005.

Wasson, E., “IMF predicts strong economic growth in 2005”, *Cambodia Daily*, 15 June 2005.

Kimsong, K., “Minister: Garment Jobs Safe”, *Cambodia Daily*, 26 October 2004.

Wasson, E., & Kimsong, K., “World Bank-IFC to Honor ACLEDA as ‘Role Model’”, *Cambodia Daily*, 23 September 2005.

Lesley, E., “20,000 Garment Jobs Lost in 2005”, *Phnom Penh Post*, 6–19 May 2005.

Bunna, “Van Sou Ieng re-elected president of GMAC” [in Khmer], *Raksmei Kampuchea*, 15 March 2005.

Adidas-Salomon Compliance Programme. *Fair Labor Association Annual Report*. [http://www.fairlabor.org/2004report/companies/participating/complianceProgram\\_as.htm](http://www.fairlabor.org/2004report/companies/participating/complianceProgram_as.htm) 1 (1/10/2006)

Beresford, M., 2004. *The Macroeconomics of Poverty Reduction in Cambodia*. Phnom Penh: UNDP

Cambodian Contract and Other Liabilities Law, 1988.

Cambodian Labour Code, 1997.

Economic Institute of Cambodia, “Cambodia’s Garment Industry in the Post-Quota Era”, in *Economic Review*, April–June 2005, Vol. 2, No. 2.

Economic Institute of Cambodia, “Cambodia’s Garment Industry in 2005 and Beyond: A Quantitative Analysis of the Critical Challenges”, in *Economic Review*, July –September 2004, Vol. 1, No. 5.

Garment Manufacturers Association of Cambodia, *List of Members*, 7 September 2005.

Hach, S., 2005. “Labour Force, Incomes and Poverty”, in *Cambodia Economic Watch*, Economic Institute of Cambodia.

Krom Ngoy, *Chbab Srei (Women’s Code of Behaviour)*

*Marketbound*, trailer. [www.yellowboxstudio.com/marketbound\\_trailer.mov](http://www.yellowboxstudio.com/marketbound_trailer.mov)

Ministry of Commerce, Technical General Directorate, Trade Preferences System Department, August 2005. *List of definitely closed garment factories*. Phnom Penh: Ministry of Commerce.

Oxfam International, 2004. *Trading Away Our Rights*. Oxford.

Oxfam International, 2003. *Law of the Jungle: Cambodia’s Accession to the WTO*. Oxford.

Sim, S., 2004. *The Health Status of Women Workers in the Cambodian Garment Industry*. Phnom Penh: Womyn’s Agenda for Change.

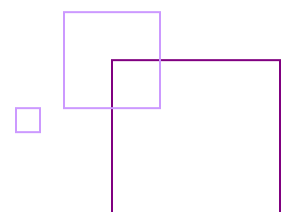
Womyn’s Agenda for Change, 2004. *Cambodia’s Accession to the WTO*. Phnom Penh.

Womyn’s Agenda for Change, 2002. *Label to Wear Out: A social study of women workers in the Cambodian garment industry*. Phnom Penh.

Womyn’s Agenda for Change, 2004. *The Debt Bondage*, Phnom Penh.

World Bank, 2004. Survey of textile and garment buyers sourcing in Cambodia.

<http://www.betterfactories.org/content/documents/WB%20survey.pdf>



ផលប៉ះពាល់នៃការ ចាប់កិច្ចព្រមព្រៀងពហុសាស្ត្រ ថវិកាជាតិ

បញ្ចប់កិច្ចព្រមព្រៀងពហុសាស្ត្រ ថវិកាជាតិ

ចាប់កិច្ចព្រមព្រៀងពហុសាស្ត្រ ថវិកាជាតិ

ផលប៉ះពាល់នៃការ ចាប់កិច្ចព្រមព្រៀងពហុសាស្ត្រ ថវិកាជាតិ

បញ្ចប់កិច្ចព្រមព្រៀងពហុសាស្ត្រ ថវិកាជាតិ

ចាប់កិច្ចព្រមព្រៀងពហុសាស្ត្រ ថវិកាជាតិ

ផលប៉ះពាល់នៃការ ចាប់កិច្ចព្រមព្រៀងពហុសាស្ត្រ ថវិកាជាតិ

បញ្ចប់កិច្ចព្រមព្រៀងពហុសាស្ត្រ ថវិកាជាតិ

ចាប់កិច្ចព្រមព្រៀងពហុសាស្ត្រ ថវិកាជាតិ

ផលប៉ះពាល់នៃការ ចាប់កិច្ចព្រមព្រៀងពហុសាស្ត្រ ថវិកាជាតិ

ផលប៉ះពាល់នៃការ ចាប់កិច្ចព្រមព្រៀងពហុសាស្ត្រ ថវិកាជាតិ

បញ្ចប់កិច្ចព្រមព្រៀងពហុសាស្ត្រ ថវិកាជាតិ

ផលប៉ះពាល់នៃការ ចាប់កិច្ចព្រមព្រៀងពហុសាស្ត្រ ថវិកាជាតិ

ផលប៉ះពាល់នៃការ ចាប់កិច្ចព្រមព្រៀងពហុសាស្ត្រ ថវិកាជាតិ

បញ្ចប់កិច្ចព្រមព្រៀងពហុសាស្ត្រ ថវិកាជាតិ

ផលប៉ះពាល់នៃការ ចាប់កិច្ចព្រមព្រៀងពហុសាស្ត្រ ថវិកាជាតិ

ផ្នែកសេដ្ឋកិច្ច វិទ្យាស្ថានស្ថិតិ សង្កេតន្ត្រីសេដ្ឋកិច្ច និងសង្គម រាជធានីភ្នំពេញ  
 ក្រុមការងារស្រាវជ្រាវ ៤៤៣  
 ទូរស័ព្ទលេខ ០១៦ ២២២ ១៧១  
 ទូរស័ព្ទ/ទូរសារលេខ ០២៣ ៧២២ ៤៣៩  
 អ៊ីមែល [wac@womynsagenda.org](mailto:wac@womynsagenda.org)  
 វេបសាយ [www.womynsagenda.org](http://www.womynsagenda.org)

